

*Муниципальное образование «Лысьвенский муниципальный Район»  
Муниципальное учреждение «Комитет по охране  
окружающей среды и природопользованию»*

***СОСТОЯНИЕ И ОХРАНА  
ОКРУЖАЮЩЕЙ СРЕДЫ Г. ЛЫСЬВЫ  
В 2007 ГОДУ***



*Лысьва, 2008*

## **СОДЕРЖАНИЕ**

1. Охрана воздушного бассейна.....	3
2. Охрана поверхностных водоемов.....	9
3. Качество воды объектов водопользования.....	13
4. Образование и утилизация отходов.....	16
5. Земельные ресурсы, их состояние, охрана и использование.....	19
6. Радиационная обстановка.....	21
7. Лес и растительный мир.....	22
8. Охрана животного мира и рыбных ресурсов.....	29
9. Пропаганда охраны природы и экологическое образование.....	30
10. Затраты на выполнение природоохранных мероприятий по предприятиям г. Лысьвы за 2006 и 2007 гг.....	37
11. Аварийные ситуации и сведения о нарушении природоохранного законодательства.....	40

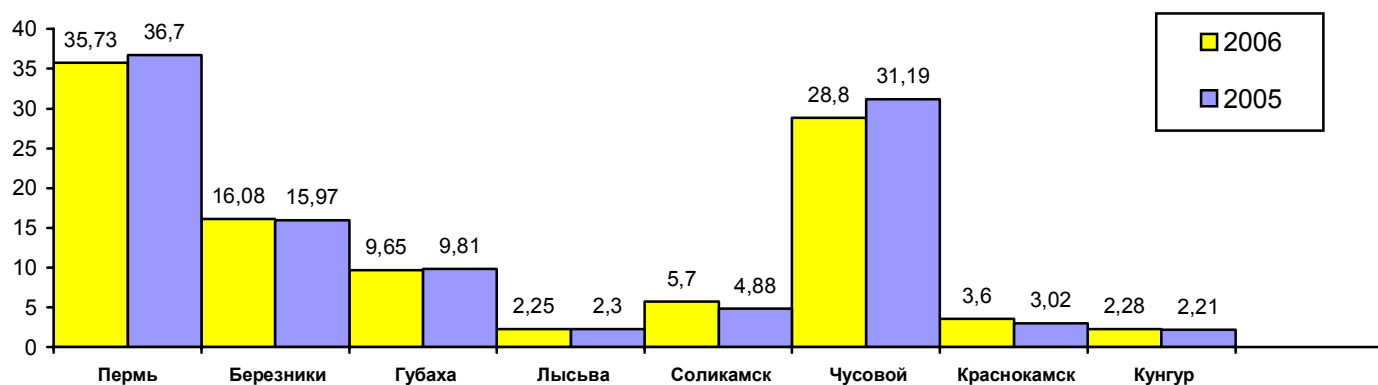
В подготовке «Информационных материалов о состоянии и охране окружающей среды г. Лысьвы в 2007 году» принимали участие:

- МУ «Лаборатория мониторинга»;
- Восточно-территориальный отдел территориального управления Роспотребнадзора по Пермскому краю;
- ГКУ «Лысьвенское лесничество»;
- ЛФ ФГУ Земельно-кадастровая палата по Пермскому краю
- Чусовской территориальный отдел управления Роснедвижимости по Пермскому краю;
- Охотовед г. Лысьвы.
- МОУ ДО «Дворец детского и юношеского творчества»;
- МУ «ЦБС».

## 1. ОХРАНА ВОЗДУШНОГО БАССЕЙНА

По данным областного управления по охране окружающей среды г. Лысьва занимает 7 место по валовому количеству загрязняющих веществ, выбрасываемых в атмосферу среди административных территорий Пермской области. В 2007 году 38 предприятий представило отчеты по государственной форме статотчетности 2-ТП Воздух. В черте города выбрасывается 107 наименований загрязняющих веществ. Наиболее токсичными являются следующие примеси: марганец, хром, никель, цинк, фенол, формальдегид, толуол, фтористые соединения.

Выброс от стационарных источников загрязняющих веществ в атмосферу по городам Пермской обл. (2005 - 2006 гг.), тыс. тонн



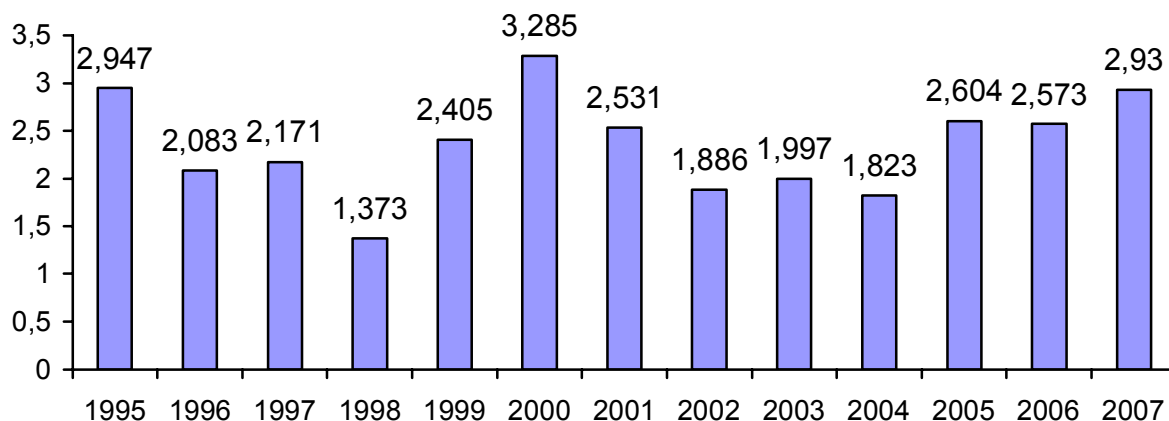
В 2007 году произошло увеличение валовых выбросов загрязняющих веществ от стационарных источников предприятий города и района на 0,36 тыс. тонн по сравнению с предыдущим годом, в основном, за счет увеличения валового выброса от производств ОАО «АК ЛМЗ» (в 2006 г. – 1049,6 т/г, в 2007 – 1433,86 т/г) и ЗАО «Полистил» (в 2006 г. – 456 т/год, в 2007 г. – 733 т/год). По производствам ОАО ХК «Привод» произошло снижение валового выброса с 258 т/год в 2006 г. до 173 т/г в 2007 г. Отмечено снижение валового выброса от ООО «Спецсплав-М» (с 300 т. в 2006 г. до 284 т. в 2007 г.), за счет внедрения установки по очистке отходящих газов.

Превышений по валовому выбросу загрязняющих веществ в атмосферу от предприятий города и района не отмечено.

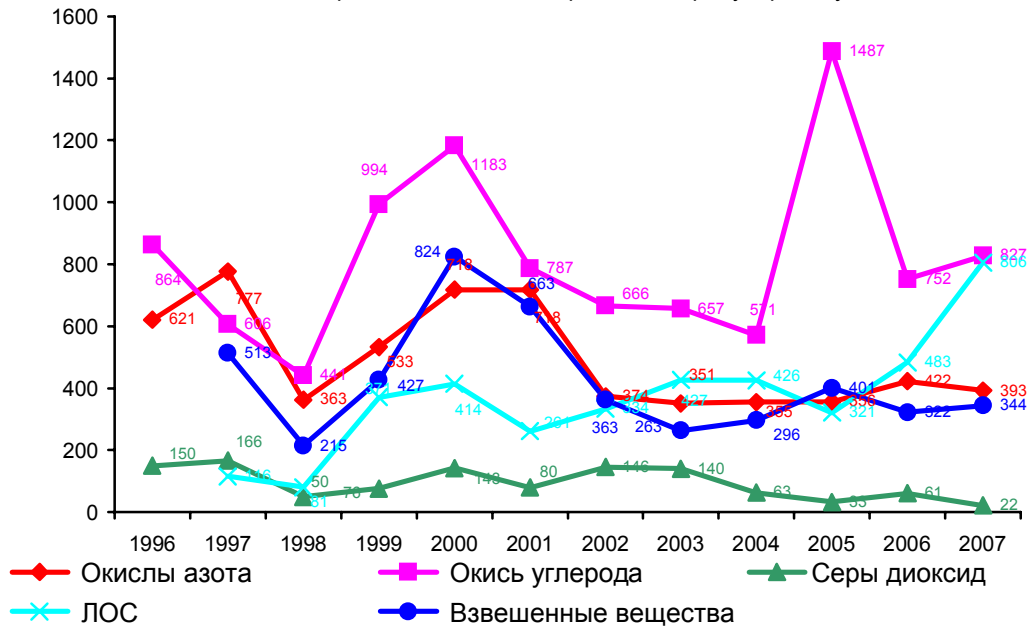
Количество стационарных источников выбросов на территории г. Лысьвы и района на конец года составляло: всего – 854, из них организованных – 587; в том числе с установленными ПДВ: всего – 653, из них организованных – 576.

Фактическое количество загрязняющих веществ, выброшенных в атмосферу за отчетный период, составило 2 927 тонн/год.

**Выброс загрязняющих веществ в атмосферу от стационарных источников по городу и району, тыс. тонн**

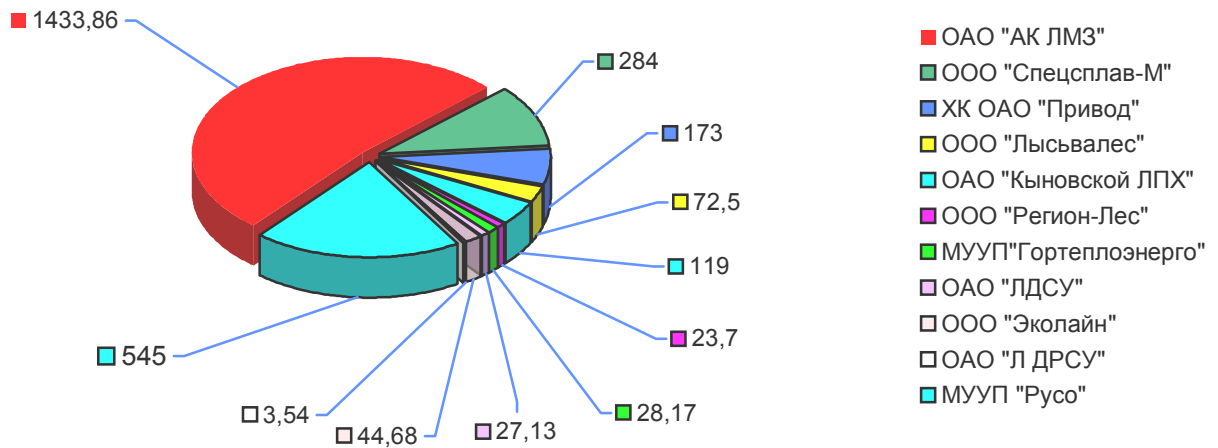


Динамика изменения валовых выбросов в атмосферу загрязняющих веществ от стационарных источников выбросов по городу и району, тонн

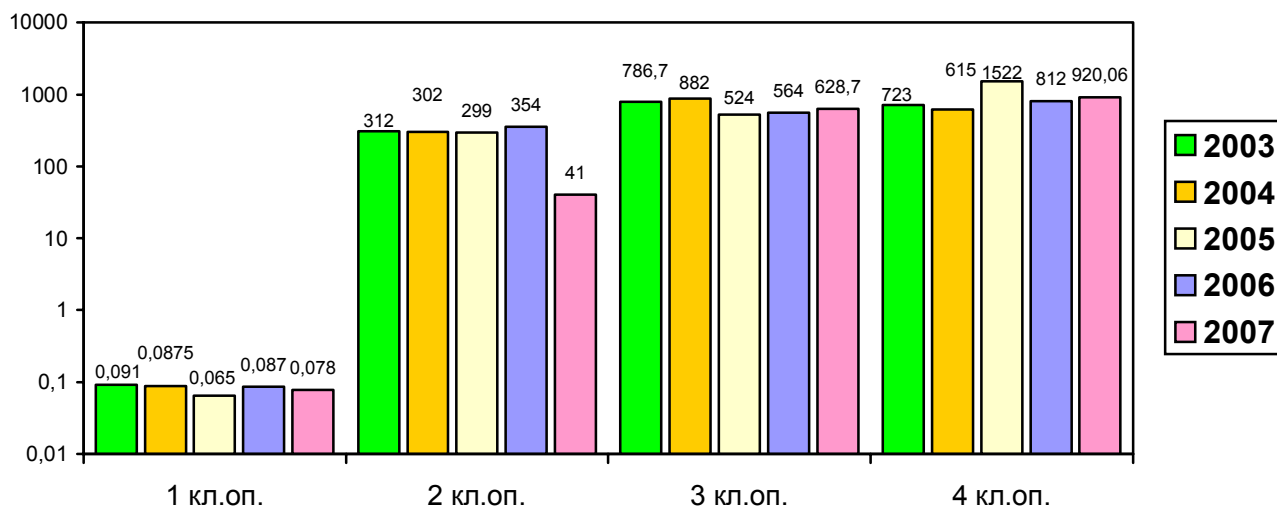


Приоритетными предприятиями в загрязнении атмосферного воздуха в городе являются производства ОАО «АК ЛМЗ», ООО «Спецсплав – М» и ОАО ХК «Привод».

Валовые выбросы загрязняющих веществ в атмосферу по предприятиям города и района за 2007 год, тонн

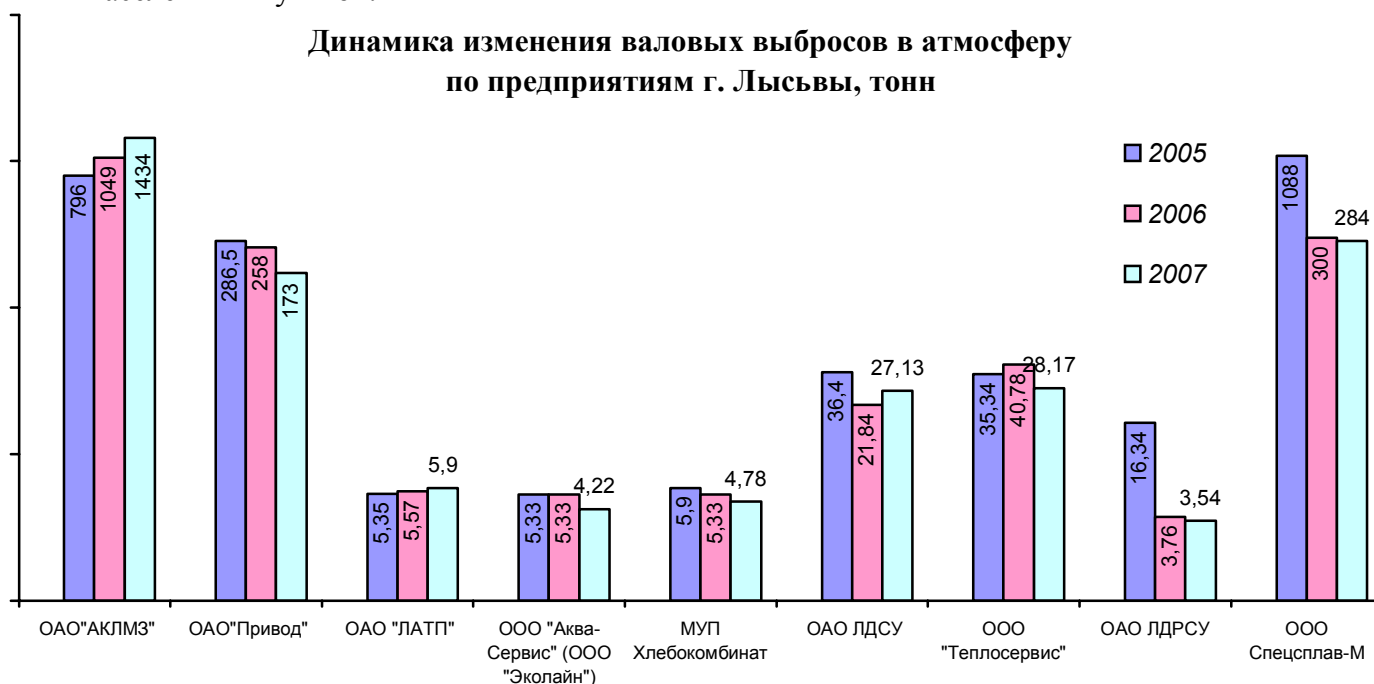


Динамика выбросов загрязняющих веществ по классам опасности за 2003 -2007 годы, тонн



Из диаграммы видно, что в 2007 году произошло снижение выбросов загрязняющих веществ 2 класса опасности и увеличение выбросов 3 класса опасности. Данный факт объясняется перераспределением выбросов диоксида азота (из перечня загрязняющих веществ 2 класса опасности данное вещество отнесено к 3 классу опасности). Выбросы загрязняющих веществ 1 класса опасности, по сравнению с 2006 годом, сократились незначительно, увеличение выбросов веществ 4 класса опасности, в основном оксида углерода, произошло за счет увеличения объемов производства на ООО «ЛМЗ-Энерго» и ОАО «АК ЛМЗ», а также МУУП «СУВХ» в связи с присоединением котельных сельских населенных пунктов.

Динамика изменения валовых выбросов в атмосферу по предприятиям г. Лысьвы, тонн



В рамках программы мониторинга по наблюдению за загрязнением воздушного бассейна продолжает действовать автоматизированная система динамического нормирования выбросов в атмосферу «Лада», ее абонентами являются 36 предприятий города, для выбросов данных предприятий проведен комплексный расчет рассеивания загрязняющих веществ с разработкой предложений нормативов ПДВ.

Расчеты рассеивания производились для 643 стационарных источников выбросов загрязняющих веществ. Количество загрязняющих примесей, выбрасываемых этими источниками – 107, групп суммаций – 21.

Контроль качества атмосферного воздуха в городе в отчетном году проводился на стационарном посту наблюдения за загрязнением атмосферы (ПНЗ), расположенном по ул. Озерная,13.

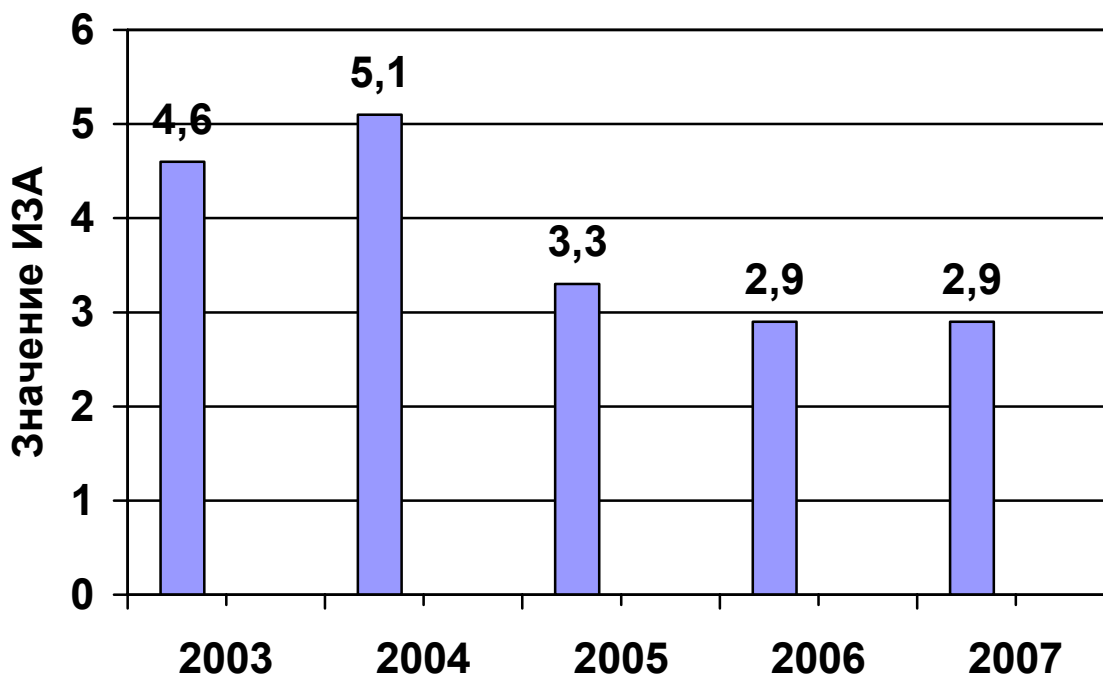
**Динамика загрязнения атмосферы города по данным поста наблюдений за загрязнением атмосферы воздуха.**

ПОКАЗАТЕЛИ	2005		2006		2007	
	Всего проб	% нест. проб	Всего проб	% нест. проб	Всего проб	% нест. проб
Оксид углерода	716	-	770	-	786	-
Пыль	599	0,3	713	2,0	502	2
Диоксид серы	859	-	820	-	686	-
Окислы азота	854	2,1	839	0,1	776	-
Фенол	861	1,0	844	0,2	779	0,8
Формальдегид	814	0,6	842	0,1	767	0,13
Фтористый водород	856	0,1	603	2,2	768	1,8
Ксилол	191	6,3	208	6,7	165	1,8
Толуол	191	7,3	208	-	165	-
Бензол	191	0,5	208	-	165	-
Этилбензол	191	26,7	208	-	165	14
<b>Общее количество проб</b>	<b>6311</b>	<b>1,79</b>	<b>6263</b>	<b>1,1</b>	<b>5724</b>	<b>1</b>

За период 2007 года было отобрано 5724 пробы воздуха, из них нестандартных – 1,0 % (в 2006 г. – 1,1 %), выявлено 14 превышений максимально-разовой ПДК по фтористому водороду, что составило 1,8 %; 11 превышений по пыли – 2,0 %, 3 превышения по ксилолу, что составило 1,5 %. Наибольший процент проб с превышением ПДК отмечен по этилбензолу - 24 превышения, что составляет 14,0 % от общего числа проб, на основании чего предполагаемым источником загрязнения воздушного бассейна может являться автотранспорт.

Показателем качества атмосферного воздуха является индекс загрязнения атмосферы (ИЗА). Уровень загрязнения считается низким, если его значение ниже 5, повышенным – при ИЗА от 5 до 7, высоким – при ИЗА от 7 до 13, очень высоким – при ИЗА, равном или больше 14. Индекс загрязнения атмосферы по г.Лысьва (по данным ФГУ ПЦГМС) составляет 2,9, что на уровне прошлого года.

## Динамика изменения ИЗА за 2003-2007 годы.



## Обобщенные выбросы загрязняющих веществ в атмосферу в 2007 г, их очистка и утилизация, тонн/год для предприятий города и района.

Загрязняющие вещества	Выбрасывается без очистки		Поступило на очистные сооружения загрязняющих веществ, всего	Из них на очистку - уловлено и обезврежено		Всего выброшено в атм. загрязн. веществ
	всего	в т.ч. от организованных источников		Всего	из них утилизировано	
<b>Всего</b>	2761,46	2179,726	1137,782	975,45	568,713	2926,885
<i>в том числе</i>						
<i>твердые</i>	213,924	192,487	1035,095	906,382	539,165	343,992
<i>газообразные и жидкие</i>	2547,538	1987,24	102,687	69,068	29,548	2582,893
<i>из них</i>						
<i>сернистый ангидрид</i>	22,686	20,090				22,688
<i>окись углерода</i>	816,759	809,030	49,400	39,520		826,971
<i>окислы азота (в пересчете на NO<sub>2</sub>)</i>	392,959	390,916				393,091
<i>углеводороды (без ЛОС)</i>	523,233	1,869				524,360
<i>летучие органические соединения (ЛОС)</i>	782,423	765,514	53,250	29,521	29,521	806,294
<i>прочие газообразные и жидкие</i>	9,479	3,299	0,037	0,027	0,027	9,489

По результатам исследования атмосферного воздуха на автомагистралях города за 2007 год, проводимые в рамках операции «Чистый воздух», отмечены нестандартные пробы с превышением ПДК по окислам азота, наибольшие загрязнения выявлены на перекрестке ул. Смышляева – Металлистов (выявлены превышения в 6 пробах от 0,2 – 1,6 раза)

Превышений нормативных значений ПДК по другим ингредиентам (оксид углерода, пыль, формальдегид) в исследуемых пробах не выявлено.

Удельный вес проб атмосферного воздуха  
на автомагистралях г. Лысьвы за 2003-2007 гг.

Ингредиенты	2003		2004		2005		2006		2007	
	Всего проб	% нест. проб	Всего проб	% нест. проб	Всего проб	% нест. проб	Всего проб	% нест. проб	Всего проб	% нест. проб
Пыль	12	25	30	96	15	40	22	15	114	-
Диоксид серы	48	-	120	-	60	-	80	-	-	-
Окислы азота	48	19	120	32	60	28	80	-	60	15
Формальдегид	48	-	120	-	60	-	80	-	60	-
Оксид углерода	-	-	-	-	-	-	-	-	60	-
<b>Общее количество проб</b>	<b>156</b>		<b>390</b>		<b>195</b>		<b>262</b>		<b>294</b>	

В 2007 начаты работы по разработке Проекта по организации санитарно-защитных зон на ХК ОАО «Привод», на ОАО АК «ЛМЗ» продолжались работы по разработке второго этапа Проекта СЗЗ.

Количество населения, проживающего на территории санитарно-защитной зоны ОАО «АК ЛМЗ», на 01.01.2007 г. составляет 542 человека.

По-прежнему, существенный вклад в загрязнение атмосферы вносит передвижной автотранспорт. Динамика ежегодного роста автотранспорта сохраняется. Прирост автомобильного транспорта (по данным отдела ГИБДД ОВД Лысьвенского района) только за 2007 г. составил 7,9 %.

Наличие автотранспортных средств, состоящих на учете  
в ГИБДД по г. Лысьва и Лысьвенскому району.

Годы	Количество автомобилей	Тип транспортного средства		
		грузовые	автобусы	легковые
2001	10253	1363	230	8660
2002	10616	1707	235	8674
2003	12129	2815	213	9101
2004	12419	3028	204	9187
2005	11666	1910	355	9401
2006	13694	2111	319	11264
2007	14802	2467	388	11974

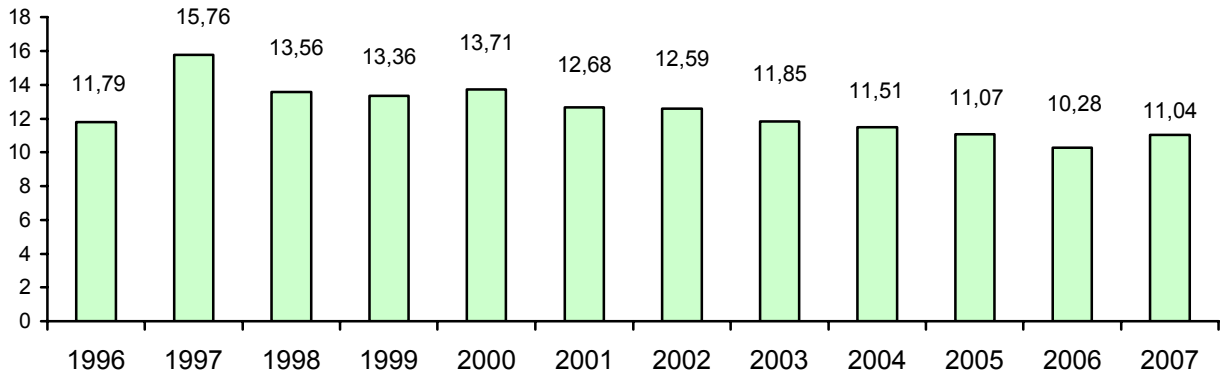


## 2. ОХРАНА ПОВЕРХНОСТНЫХ ВОДОЕМОВ

По объему сбрасываемых сточных вод в водоемы г. Лысьва занимает 9 место среди городов Пермского края.

Количество сброшенных сточных вод за истекший год по сравнению с 2006 г. увеличилось на 0,76 млн. куб. м. – что составляет 7,41 %.

Сброс сточных вод по г. Лысьве, млн. куб. м



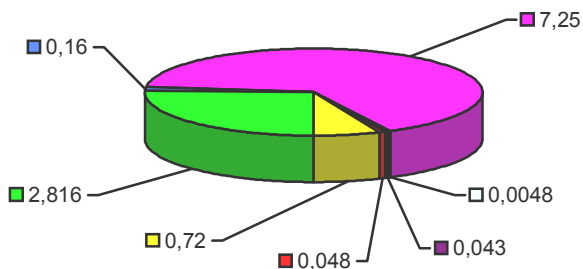
В текущем году отмечено уменьшение сброса промышленных сточных вод в реку Лысьва от производств ОАО «АК ЛМЗ» на 0,12 млн. куб. м., по сравнению с прошлым годом произошло увеличение объема промышленных сточных вод от производств Холдинговой компании «Привод» на 0,08 млн. куб. м, что составило 104,3%.

Объем сброса сточных вод в р. Лысьва от очистных сооружений ООО «Аква-Сервис» (ООО «Эколайн») увеличился на 0,79 млн. куб.м. (прирост составил 12,3%), что можно объяснить увеличением количества ливневых стоков.

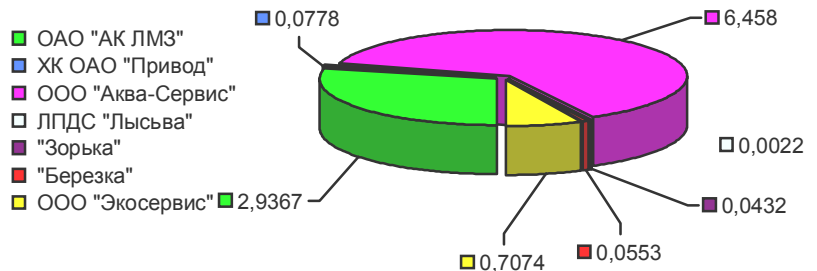
В текущем году наблюдалось превышение сброса загрязняющих веществ по выпускам ОАО «АК ЛМЗ»: по взвешенным веществам – выпуск № 4, по железу – выпуски № 4, 8, 9; по нефтепродуктам – выпуски № 4,8, по сульфатам – выпуск № 9, по хлоридам – выпуск № 9, по никелю – выпуски № 4, 8, по цинку – выпуск № 9. Отмечались единичные превышения сбросов по железу (очистные сооружения профилактория «Березка»), по нитратам, железу (очистные сооружения профилактория «Зорька»).

Незначительно снизился сброс хоз.бытовых стоков после очистки на БОС-1 (ООО «Экосервис») на 0,01 млн. куб. м, очистные сооружения работали неудовлетворительно, в сбросах отмечались превышения ПДК по сухому остатку, хлоридам, взвешенным веществам, цинку, никелю.

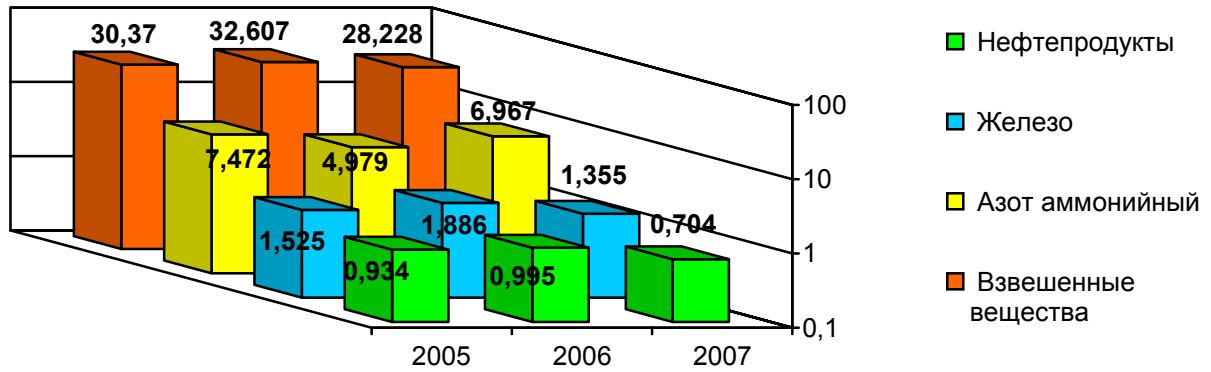
Объем сброса сточных вод в водные объекты по г.Лысьве за 2007 г., млн.куб.м



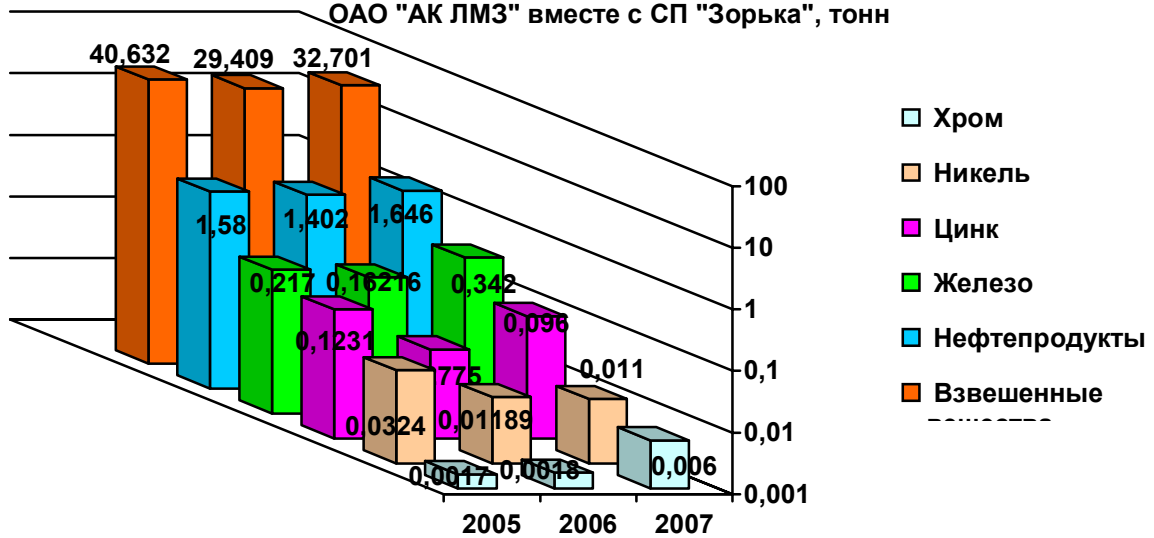
Объем сброса сточных вод в водные объекты по г.Лысьве за 2006 г., млн.куб.м



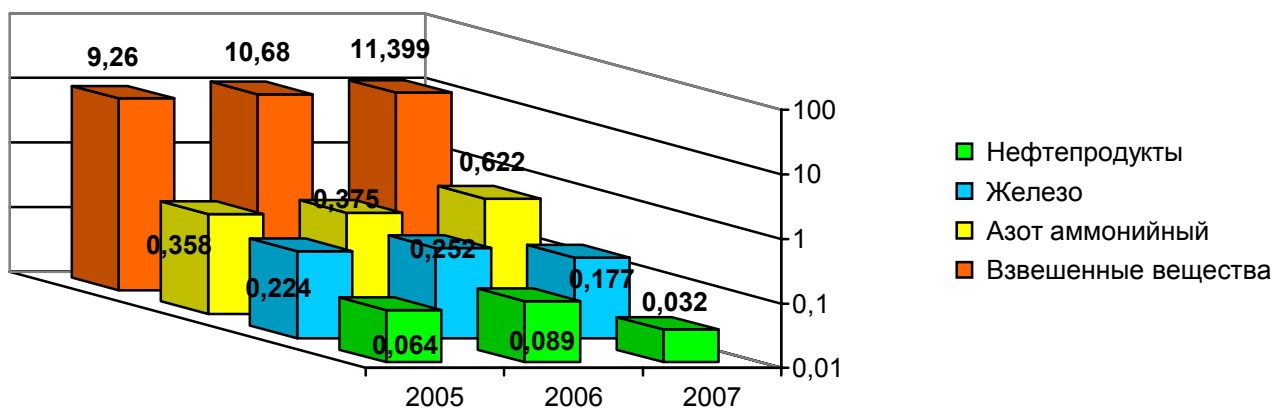
Сброс загрязняющих веществ в водные объекты ООО "Аква-Сервис", тонн



Сброс загрязняющих веществ в водные объекты ОАО "АК ЛМЗ" вместе с СП "Зорька", тонн



Сброс загрязняющих веществ в водные объекты ХК ОАО "Привод" вместе с СП "Березка" и с ООО "Экосервис", тонн



В 2007 г. произошло уменьшение объема сброса сточных вод без очистки на 0,077 млн. куб.м. (7,27 %), объем сброса нормативно-очищенных сточных вод увеличился на 0,72 млн. куб.м. (10,99 %); произошло увеличение объема сброса недостаточно-очищенных сточных вод на 0,12 млн. куб.м., что составляет 4,54 %.

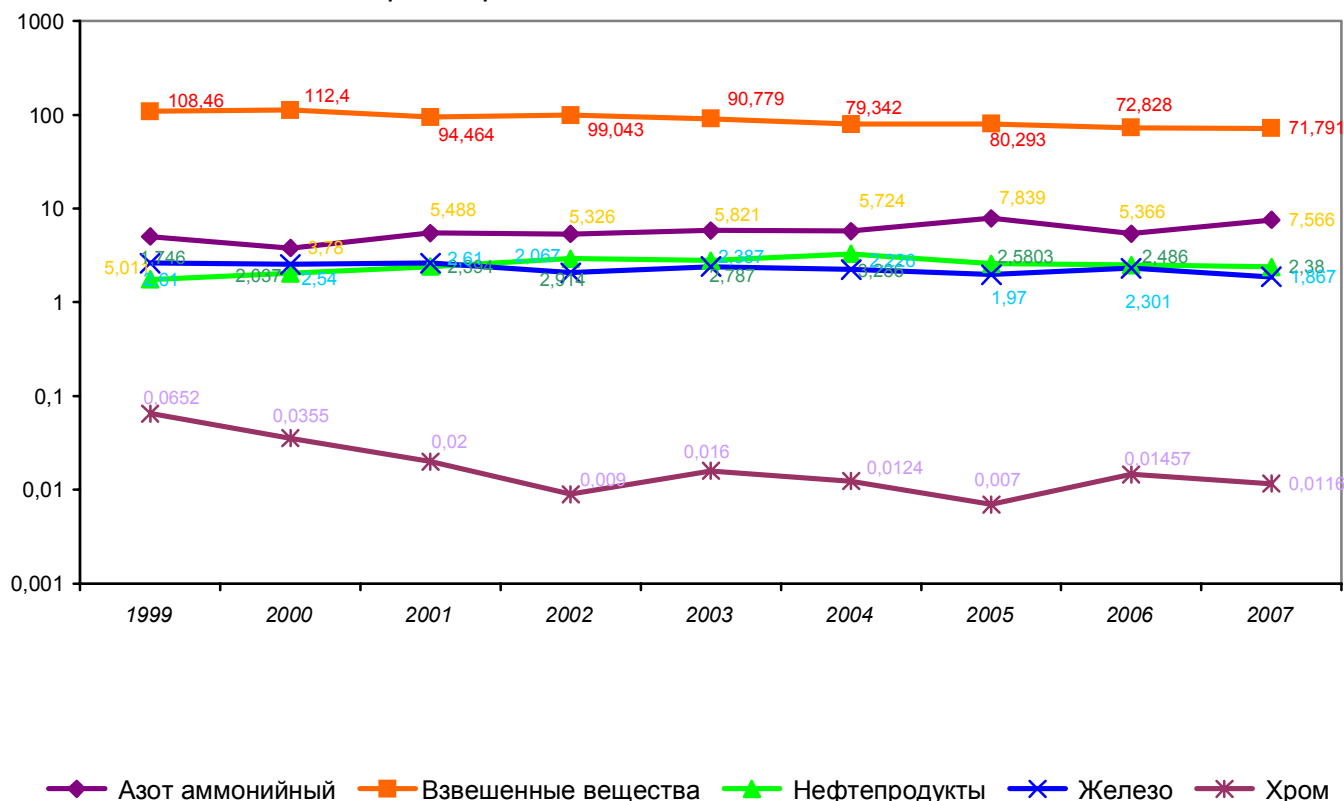
### Характеристика сброса сточных вод, млн. куб. м

	2001	2002	2003	2004	2005	2006	2007
ВСЕГО	12,680	12,593	11,850	11,51	11,068	10,278	11,042
загрязненных без очистки	1,216	1,46	1,44	1,274	1,109	1,059	0,982
нормативно-очищенных	9,616	9,457	7,843	7,661	7,346	6,536	7,255
недостаточно-очищенных	1,847	1,676	2,51	2,575	2,613	2,683	2,805

В 2007 году наблюдалось увеличение массы загрязняющих веществ в сточных водах: по азоту аммонийному на 2,2 т (41 %), счет увеличения сбросов ХК ОАО «Привод» и ООО «Аква-Сервис».

Снижение наблюдалось по железу общему на 0,434 т (18,86 %), по хрому на 0,0029 т (20,38 %), по нефтепродуктам на 0,106 т (4,26 %), по взвешенным веществам на 1,037 т (1,42 %).

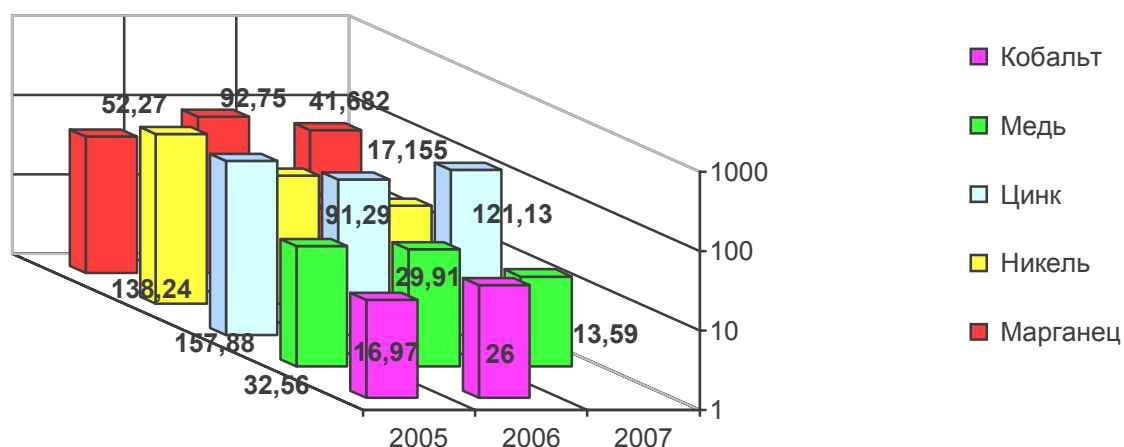
### Динамика сброса вредных веществ в водоемы по г. Лысьве, тонн



Необходимо отметить увеличение сброса токсичных веществ - цинка – на 29,84 кг, что составило 32,69 % снижение сброса по:

кобальту – на 26 кг, что составило – 100 %  
 меди – на 16,32 кг, что составило – 54,5 %,  
 никелю – на 24,53 кг, что составило 58,8 %  
 марганцу – на 30,4 кг, что составило 32,8 %

Масса токсичных веществ, сброшенных в р. Лысьва, кг



Качество воды в р. Лысьва ниже города по-прежнему не отвечает нормам для рыбохозяйственного водоема. Среднегодовая концентрация по нефтепродуктам составила 1,22 ПДК, фосфатам – 1,4 ПДК, железу общему – 1,5 ПДК, меди – 7 ПДК, кобальту – 1,8 ПДК.

За прошедшие три года (2005 – 2007 г.г.) удельный комбинаторный индекс загрязнения воды (УКИЗВ), характеризующий класс качества воды в р. Лысьва, составил:

- 2005 г. – 3,46 – вода грязная;
- 2006 г. – 3,4 – вода загрязненная;
- 2007 г. – 3,42 – вода загрязненная.

На территории Лысьвенского района имеется 40 гидротехнических сооружений (прудов), из них действующих – 34, в том числе 29 бесхозных. Отсутствие собственников и, следовательно, отсутствие финансирования, приводит к разрушению и спуску данных объектов.

В 2006 – 2007 годах с целью определения собственников или арендаторов, администрацией района проводились работы по паспортизации бесхозных ГТС, в том числе составлены технические паспорта на 18 объектов, расположенных в черте города. В 2008 году эти работы будут продолжены.

### 3. КАЧЕСТВО ВОДЫ ОБЪЕКТОВ ВОДОПОЛЬЗОВАНИЯ

(Бабенцева О. С.)

На территории МО «Лысьвенский муниципальный район» забор воды на хозяйственно-питьевые нужды осуществляется из 28 источников централизованного хозяйственно-питьевого водоснабжения, в том числе из поверхностного источника – Лысьвенский пруд, для обеспечения централизованным горячим водоснабжением населения г. Лысьвы.

Водоснабжение города осуществляется из двух водозаборов: Каменноложского и Болотинского.

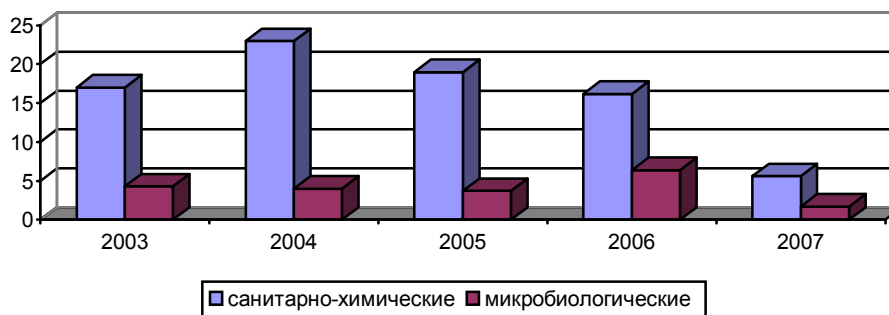
Качество подземных вод на Болотинском водозаборе, питающем левобережную часть города, не соответствует санитарным нормам по общей жесткости, сухому остатку, сульфатам.

По-прежнему, остается острой проблема обеспечения доброкачественной питьевой водой жителей сельских территорий.

**Удельный вес нестандартных проб питьевой воды  
г. Лысьва в 2003-2007 г.г. (%)**

Показатели	2003	2004	2005	2006	2007
Санитарно-химические	17,3	22,8	18,9	16,2	5,6
Микробиологические	4,3	4	3,7	6,4	1,7

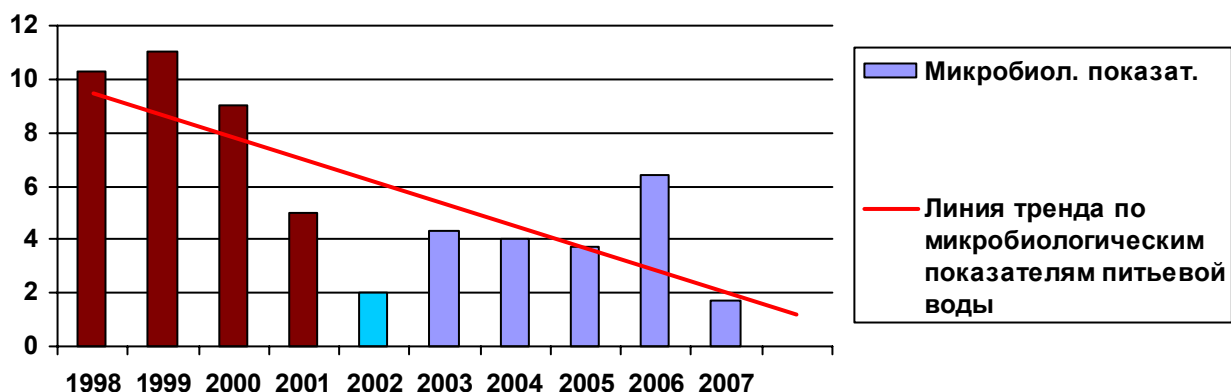
**Динамика показателей качества питьевой воды по микробиологическим  
и санитарно-химическим показателям в 2003-2007 г.г.  
(удельный вес нестандартных проб %)**



По санитарно-химическим показателям отмечается тенденция к снижению процента нестандартных проб воды (2003г. – 22,8 %, 2007г.-5,6 %).

По микробиологическим показателям в 2007г. уменьшился процент нестандартных проб с 6,4 % до 1,7%, в основном, за счет ужесточения контроля за проведением мероприятий по периодическому обеззараживанию водонапорных башен и разводящих сетей, а также своевременных ремонтов разводящих сетей на сельских территориях.

Динамика качества питьевой воды по микробиологическим показателям в 1998-2007 гг. (%)



В 2006 г. произошло снижение процента нестандартных проб питьевой воды по санитарно-химическим (с 16,2 % в 2006 г. до 5,6% в 2007 г.) и микробиологическим показателям (с 6,4 % в 2006 г. до 1,7% в 2007 г.), в основном, за счет улучшения показателей качества воды сельских водопроводов.

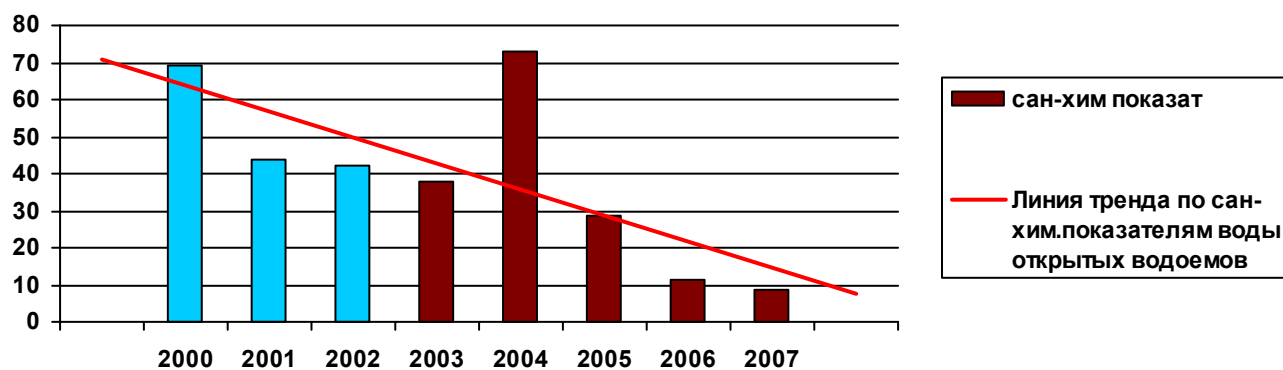
На территории 25 сельских населенных пунктов с количеством населения около 13315 человек, для водообеспечения эксплуатируется 50 артезианских скважин. Большая часть артезианских скважин располагается на территории жилой застройки, охранная зона 1-го пояса скважин (радиус 30 м) не ограждена, проходит по участкам граждан, что нарушает требования п.2.2.1.1. СанПин 1.4.1110-02 «Зоны санитарной охраны источников водоснабжения и водопроводов питьевого водоснабжения».

В рамках мониторинговых наблюдений в 2007 г. продолжался контроль качества воды открытых водоемов в черте населенных пунктов.

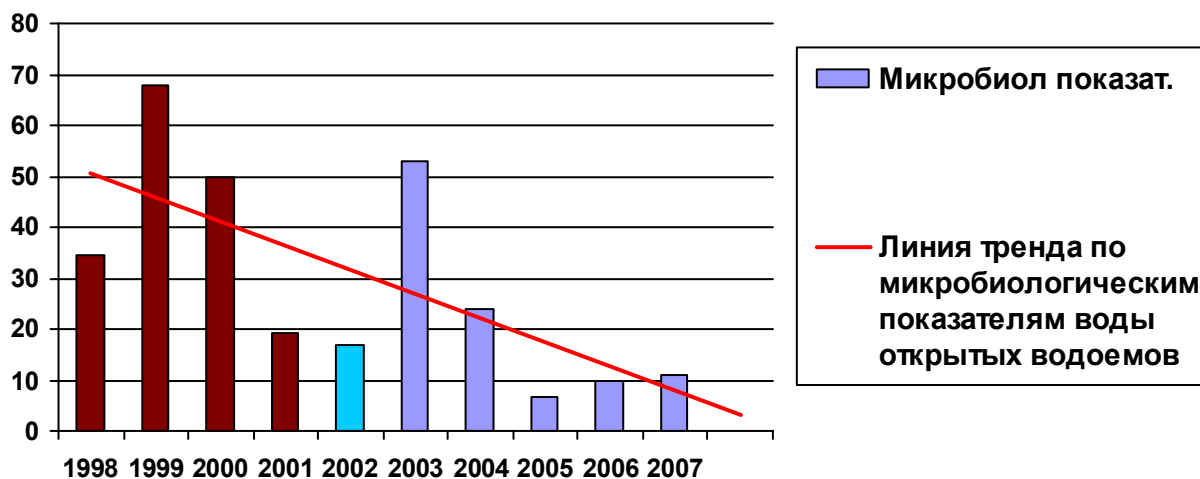
Удельный вес нестандартных проб воды открытых водоемов г. Лысьва в 2000-2007 гг. (%)

Показатели	2000	2001	2002	2003	2004	2005	2006	2007
Санитарно-химические	69,2	44	42	38	73	28,5	11,5	8,7
Микробиологические	50	19,2	17	53	23,8	6,8	9,8	11,1

## Динамика качества воды открытых водоемов



по санитарно-химическим показателям за 2000-2007 гг. (%)



Динамика качества воды открытых водоемов по микробиологическим показателям за 1998-2007 гг. (%)

Следует отметить снижение процента нестандартных проб воды открытых водоемов по санитарно-химическим показателям с 11,5 % в 2006 г. до 8,7 % в 2007 г., а также увеличение удельного веса проб по микробиологическим показателям с 9,8% в 2006 году до 11,1 в 2007 г. Постоянно осуществляется контроль за качеством воды открытых водоемов в черте населенных мест. Пробы отбираются с мая по октябрь на микробиологические и санитарно-химические показатели в рамках федерального заказа. Также, в 2007 году проводились паразитологические исследования, превышений нормативных значений не выявлено.

#### 4. ОБРАЗОВАНИЕ И УТИЛИЗАЦИЯ ОТХОДОВ

За отчетный год по формам государственной статистической отчетности 2-ТП (отходы) отчитались 44 предприятия, расположенные на территории района. Объемы образования, использования, размещения отходов производства и потребления в природной среде за 2007 г. приведены в таблице 4.1.

Количество принятого на городской полигон ТБО бытового и подобного ему мусора в 2007 году составило 149 841, 0 куб.м. (примерно 37,46 тыс. тонн), в 2006 году - 139 699,0 куб.м. (примерно 34,9 тыс. тонн), рост составил 7,3 %.

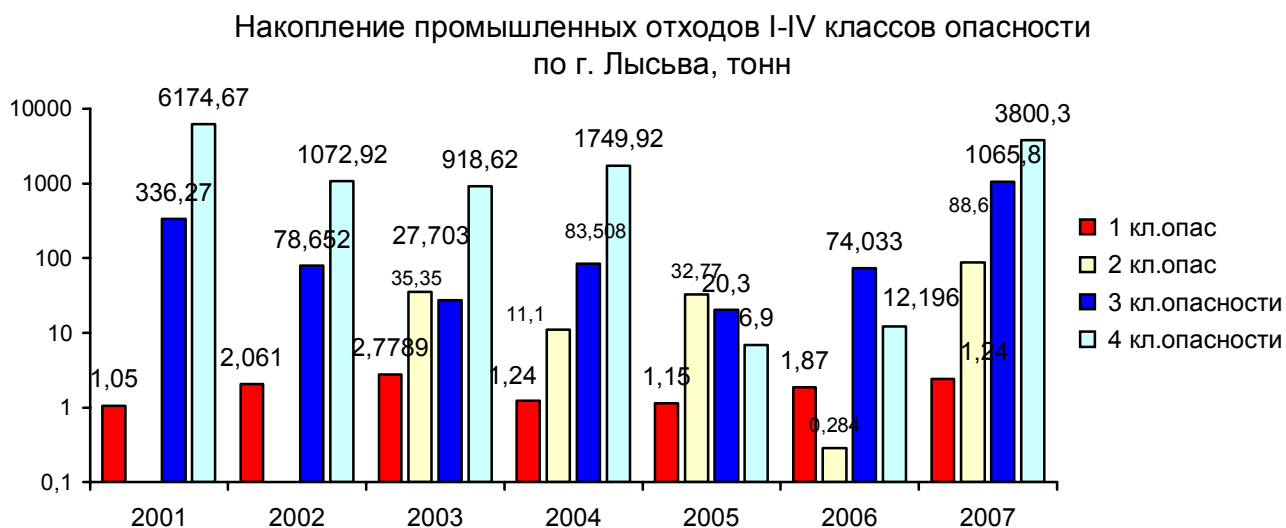
Учет объемов ввозимых на полигон ТБО отходов от предприятий города и населения осуществляется на контрольно-пропускном пункте. Однако технология размещения отходов на городском полигоне ТБО по-прежнему не соответствует санитарным нормам и правилам. В летний период по-прежнему отмечались случаи возгорания бытовых отходов, что ведет к вторичному загрязнению атмосферы токсичными веществами (диоксинами).

Количество большегрузных контейнеров для сбора мусора в районах индивидуальной застройки недостаточно и составляет 34 ед. (в 2006 г.- 33 ед.) В 2007 году с владельцами домов из частного сектора заключены 3 459 договоров, что на 360 договоров больше, чем в 2006 году и составляет 44,7 % от общего числа домовладений, имеющих на территории города. Однако, несмотря на заключенные договора, значительная часть населения не платит за вывоз мусора, что приводит к нехватке средств на приобретение новых контейнеров и контейнеровозов.

Основная масса образующихся на предприятиях токсичных отходов передается в специализированные организации на обезвреживание или утилизацию. В 2007 году произошло увеличение накопления отходов 1-2 класса опасности в основном за счет хранения отработанных люминесцентных ламп (1 класса опасности) и цинксодержащих отходов (кеков) 2 класса опасности в ЗАО «Полистил». Накопление отходов 3-5 классов опасности на предприятиях города минимально, основная масса таких отходов как отработанные масла, отходы древесины, лом черных и цветных металлов, повторно используется и утилизируется на предприятиях, отходы 4 класса опасности (в основном шлаки различного происхождения) используются предприятиями города на рекультивацию территории, отсыпку котлованов, дорог.

В 2007 году отмечены факты несанкционированного размещения в природной среде нереализованных древесных отходов (опила, кусковых отходов) предприятий, занимающихся переработкой древесины (пилорамы). Происходит угрожающее накопление указанных отходов на территории ряда объектов. Отмечались факты преднамеренного сжигания отходов деревообработки открытым способом.

С территории зольного отвала вывезено 5,5 тыс. м<sup>3</sup> шлака, который использовался на отсыпку городских дорог и тротуаров, на собственные нужды предприятий.





Таб. 4.1. Образование отходов по предприятиям города и района за 2007 год.

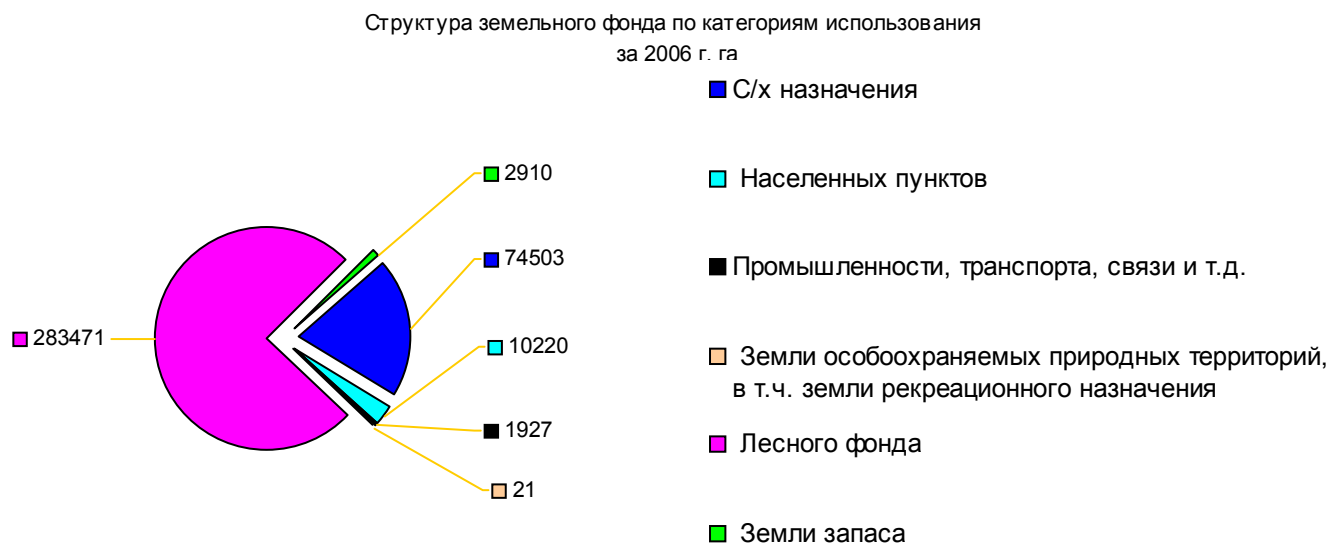
Вид обращения отходов	КЛАССЫ ОПАСНОСТИ ОТХОДОВ				
	1 Чрезвычайно опасные	2 Высоко- опасные	3 Умеренно опасные	4 Мало- опасные	5 Практически не опасные
<b>1. ОАО «АК ЛМЗ»</b>					
Образовалось	3,47	87	953,89	2727,03	8518,53
Утилизировано или захоронено	1,42	-	936,87	2725,23	8518,53
Размещено на террито- рии предприятия	2,05	87,0	17,03	1,8	-
<b>2. ХК ОАО «Привод»</b>					
Образовалось	0,878	0,627	71,278	760,731	10068,63
Утилизировано или захоронено	0,282	0,627	58,674	750,227	10021,22
Размещено на террито- рии предприятия	0,596	-	12,604	10,504	47,411
<b>3. ОАО «Кыновской ЛПХ»</b>					
Образовалось	0,009	0,1	2,8	2,6	6502,0
Утилизировано или захоронено	0,009	0,1	2,8	2,6	6502,0
Размещено на террито- рии предприятия	-	-	-	-	-
<b>4. ООО «Кормовищенский леспромхоз»</b>					
Образовалось	-	0,18	3,943	13,680	4343,20
Утилизировано или захоронено	-	0,18	3,943	13,680	4343,20
Размещено на террито- рии предприятия	-	-	-	-	-
<b>5. ОАО «ЛДСУ»</b>					
Образовалось	-	-	2,20	16,56	31,0
Утилизировано или захоронено	-	-	2,20	16,56	31,0
Размещено на террито- рии предприятия	-	-	-	-	-
<b>6. ООО «Спецсплав-М»</b>					
Образовалось	0,013	0,02	0,118	25,38	642,0
Утилизировано или захоронено	-	-	-	3,4	642,0
Размещено на террито- рии предприятия	0,003	0,02	0,118	21,9	-

<b>7. Прочие предприятия</b>					
Образовалось	0,8	0,66	31,6	254,4	1723,9
Утилизировано или захоронено	0,6	0,64	30,4	252,7	1723,3
Размещено на территории предприятия	0,22	0,3	1,19	1,7	0,55
<b>Всего</b>					
Образовалось	5,2	88,6	1065,8	3800,3	31829,3
Утилизировано или захоронено	2,3	1,55	1034,9	3764,4	31781,3
Размещено на конец года	2,87	87,32	30,9	35,9	48,0

## 5. ЗЕМЕЛЬНЫЕ РЕСУРСЫ, ИХ СОСТОЯНИЕ, ОХРАНА И ИСПОЛЬЗОВАНИЕ.

(Атняшева В. В., Мочалова Л.Г.)

Площадь муниципального образования город Лысьва по состоянию на 01.01.08 г. составляет 373052 га, что на уровне прошлого года.



Основными проблемами землепользования остались:

- Отсутствие финансирования на рекультивацию нарушенных земель и в 2008 году их вложение не предусматривается;
- Снижение плодородия почв ввиду недостаточного внесения органических и минеральных удобрений, в 2007 году проведено известкование и фосфоритование почв не проводилось;
- Деградация земель ввиду низкой культуры земледелия, внесено органических удобрений 0,1 тонн/га (в 2006 г – 0,3 т/га) вместо 10 тонн на 1 га пашни, минеральных удобрений – 3,4 кг/га ( в 2006 г. – 5,2 кг/га) действующего вещества на 1 га посевной площади вместо 60 кг/га.

Сохраняется тенденция сокращения пахотных земель и увеличения количества неиспользуемой пашни.

## Динамика использования пашни в Лысьвенском районе за 2005-2007 годы, га

№ п/п	Наименование предприятия	Наличие пашни	Неиспользуемая пашня			
			2005	2006	2007	+/-
1	СПК колхоз «Труд»	1936	301	251	251	0
2	МУУП «Колос»	1570	605	728	920	+ 192
3	ООО «Полесье»	818	193	136	92	- 44
4	ТОО на вере «М-Шадейка»	204	204	204	204	0
5	ТОО «Агрофирма «Лысьва» ▪ 355 га арендует ООО СХП «Олени» ▪ 362 га – ООО «Подсобное хозяйство АТП»	2573	1856	1856	1856	0
6	МУУП «ЛУЧ»	1813	1027	1056	1149	+ 93
7	ООО СПА «Восход»	1019	719	719	919	+ 200
8	МУУП «Канабеки»	891	747	777	799	+ 22
9	МУУП «Рассвет»	1385	917	1037	1235	+ 198
10	ТОО «Металлург»	300	300	300	300	0
11	ТОО на вере «Атняшев»	181	181	181	181	0
12	ТОО на вере «Данил и К»	748	748	748	748	0
13	ООО «Подсобное хозяйство АТП»	264	-	-	-	-
14	ТОО на вере «Сайранов»	505	505	505	505	0
	Итого:	14300	8303	8498	9159	+ 661

За отчетный период на территории муниципального образования проводились проверки использования земель сельскохозяйственного назначения, всего проверено земель общей площадью 24590,7 га, в том числе сельхоз. угодий – 4333,03 га, из них пашни – 3996,89 га, по результатам проверок нарушений земельного законодательства не выявлено.

## 6. РАДИАЦИОННАЯ ОБСТАНОВКА.

(Стахеева М. А.)

Контроль за обеспечением радиационной безопасности населения города Лысьва остается одним из важных направлений работы службы Роспотребнадзора.

По данным службы в городе находится 8 объектов, имеющих источники ионизирующего излучения: 7 ЛПУ и промышленное предприятие ОАО «АК ЛМЗ»:

- в производстве эмали посуды и фритт (лаборатория R-спектрального анализа, ЦПЭП),
- в ЗАО «Полистил» (радиоизотопные приборы для измерения толщины металла).

На ОАО «АК ЛМЗ» существует ведомственная дозиметрическая служба. Все поступающие на завод материалы подвергаются входному радиологическому контролю. Дозиметрический контроль выполняется по согласованному графику в согласованных точках ежеквартально. По копиям предоставленных результатов превышений нет.

В городе имеется 6 лечебно профилактических учреждений, в структуру которых входят 9 R-кабинетов и 2 флюорографических кабинета. Весь персонал R-службы города обеспечен индивидуальными дозиметрами (100%). Полученная за год лучевая нагрузка указывается в «радиационно-гигиеническом паспорте» объекта, который составляется в конце каждого года на каждый объект, имеющий ИИИ.

В целях обеспечения радиационной безопасности населения г. Лысьва в городе проводились следующие мероприятия:

- Проведено 144 исследований пищевых продуктов (мясопродукты, молоко, рыба, хлеб) на содержание радионуклидов. Неудовлетворительных проб нет.
- В городе и районе проводились измерения МЭД гамма-излучения: проверялись жилые дома, промышленные объекты, объекты коммунального назначения при сдаче в эксплуатацию отводе земельных участков, по заявкам предприятий и организаций. Всего проведено 184 измерения (в 2006 – 7435 измерений), результаты варьируют от 5 до 20 мкр/час, что находится в пределах нормативных значений.
- Строительные материалы, применяемые при строительстве и ремонте на предприятиях, имеют сертификаты, подтверждающие радиационную безопасность – 5 предприятий (исследования проводятся на базе Управления Роспотребнадзора). Превышений не выявлено.
- С целью обеспечения R-безопасности при заготовке и реализации металлолома периодическому контролю подвергались 2 объекта, превышения не обнаружены.
- С целью обеспечения R-безопасности при заготовке и реализации древесины контролировалось 2 объекта. Превышений не обнаружено.

### Динамика исследования пищевых продуктов

	2000	2001	2002	2003	2004	2005	2006	2007
Количество проведенных исследований	26	128	117	249	216	146	357	144

## 7. Лес и растительный мир (Пережогина Н. Е.)

### **СОСТОЯНИЕ ЛЕСНОГО ФОНДА**

По лесорастительному районированию территория Лысьвенского района отнесена к таежной лесорастительной зоне, Средне-Уральскому лесному району.

Общая площадь лесов района – 330,0 тыс. га; в том числе:

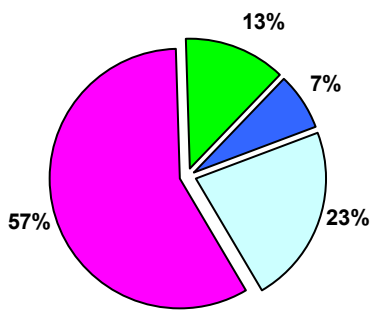
- ГКУ «Лысьвенский лесхоз» – 267,9 тыс. га
  - ГКУ «Комарихинский лесхоз» – 15,1 тыс. га
  - Леса сельхозформирований (сельский лесхоз) и городские леса – 47,0 тыс. га
- Лесистость района составляет 89 %.

Основные характеристики лесного фонда района приведены в таблице.

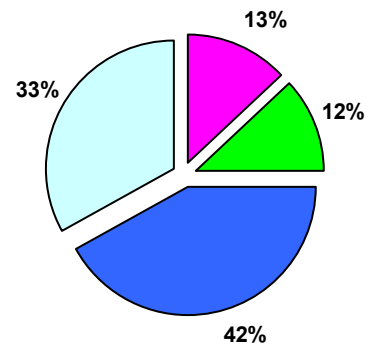
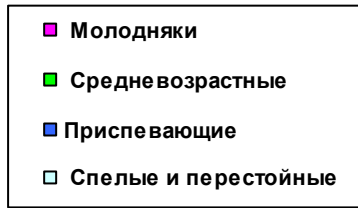
Состояние, использование, воспроизводство, охрана и защита лесов в 2007 году

Показатель	Ед. измер.	Всего	Лысьвенский лесхоз	Прочие лесфондодержатели (с/лесхоз, городские леса)
<b>Общая площадь земель лесного фонда</b>	<b>тыс. га.</b>	<b>314,9</b>	<b>267,9</b>	<b>47,0</b>
Лесная площадь	тыс. га.	302,5	257,2	45,3
Нелесная площадь	тыс. га.	12,4	10,7	1,7
Площадь, покрытая лесом	тыс. га.	292,9	248,7	44,2
в т. ч. лесные культуры	тыс. га.	52,0	46,6	5,4
Утвержденная расчетная лесосека	тыс. м <sup>3</sup>	482,6	370,5	112,1
Фактическая рубка леса по главному пользованию	тыс. м <sup>3</sup>	368,5	296,5	72,0
Площадь сплошных рубок	га	1253	1123	130
Лесовосстановление – всего	га	1235	1085	150
В том числе посадка, посев леса	га	232	172	60
Содействие естественному возобновлению	га	1003	913	90
Ввод молодняков в категорию ценных насаждений	га	1412	1267	145
Рубки ухода в молодняках	га	1091	1061	30
Лесные пожары	кол-во	-	-	-
Общая выгоревшая площадь	га	-	-	-
Выгоревшая площадь на 1 случай пожара	га	-	-	-
Лесопатологическое обследование насаждений	га	765	765	-
Площади лесов с очагами вредителей и болезней леса	га	3028	3028	-
Наземные меры борьбы с вредителями лесов	га	20	20	-

Возрастная структура хвойных лесов Лысьвенского района (распределение занимаемых площадей)

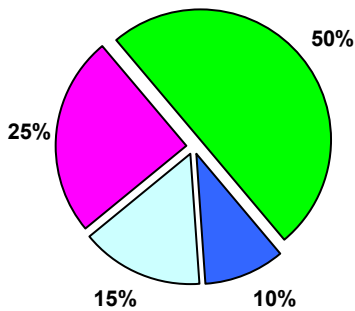


ГКУ «Лысьвенский лесхоз»

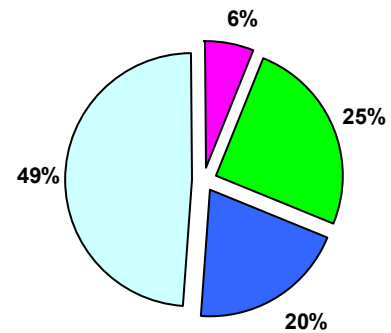
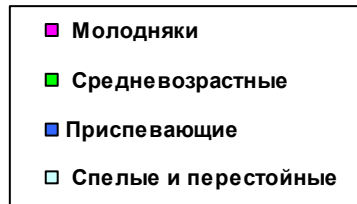


Сельский лесхоз, городские леса

Возрастная структура мягколиственных лесов Лысьвенского района (распределение занимаемых площадей)



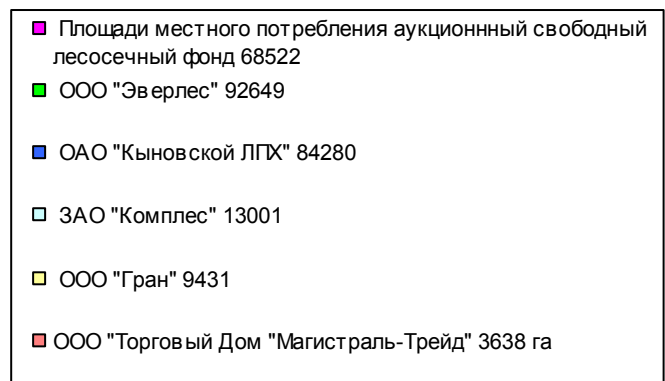
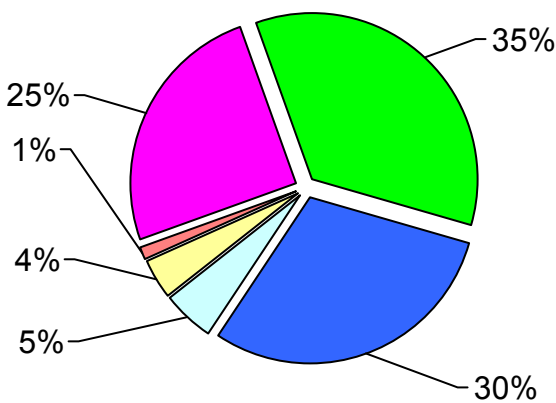
ГКУ «Лысьвенский лесхоз»



Сельский лесхоз, городские леса

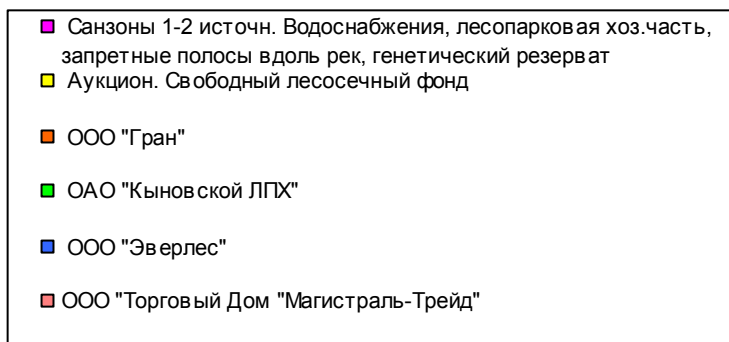
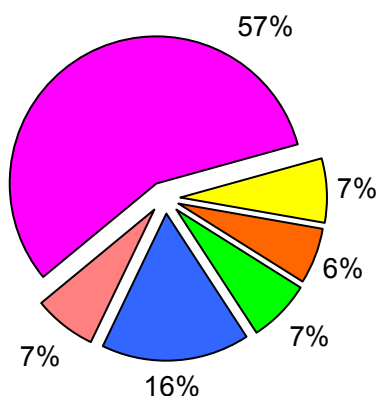
Распределение лесного фонда в разрезе групп леса по арендаторам

а) Всего лесов в % от площади



Площадь 267883 га

## б) 1 группа лесов



Площадь 50406 га

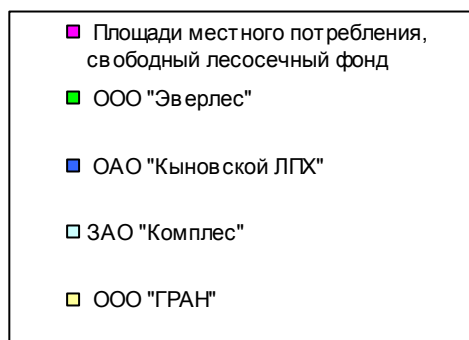
4995 га 1-2 поясов зон санитарной охраны источников водоснабжения и 3208 га запретных полос, защищающих нерестилища ценных промысловых рыб, переданы в аренду ООО «Эверлес» с целью проведения рубок ухода.

## в) 2 группа лесов

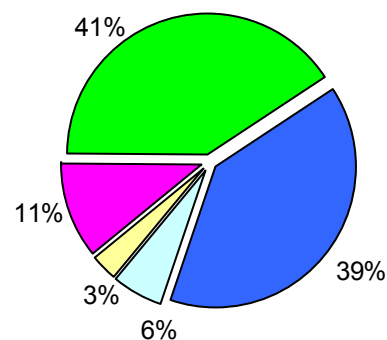


100%

Площадь 9396 га



## г) 3 группа лесов



Площадь 208081 га

Лесной фонд в пределах района отнесен к трем группам лесов:

- ✚ 1 группа (63,8 тыс. га или 19,3%):
  - запретные и водоохранные полосы, где запрещены рубки главного пользования, по берегам рек и озер, водохранилищ и других водных объектов
  - лесопарковая часть зеленой зоны, где запрещены рубки главного пользования
  - лесохозяйственная часть зеленой зоны, где разрешены рубки главного пользования
- ✚ 2 группа (58,8 тыс. га или 17,8%):
  - леса с недостаточными лесными ресурсами, для сохранения которых требуется ограничение режима пользования
- ✚ 3 группа (208 тыс. га или 62,9%):
  - эксплуатационные леса, они служат основным источником получения древесины

Во всех группах лесов выделены особо-защитные участки (крутосклоны, карстовые воронки, поселения бобров, глухариные тока и т. д.)



Лесной фонд Комарихинского, Лысьвенского сельского лесхозов и сельхозформирований по группам лесов разделен на 1 группу – 9,1 тыс. га или 15,6% и 2 группу – 49,3 тыс. га или 84,4%, городских лесов – 1 группа – 4,3 тыс. га или 100%. Лесной фонд ГКУ «Лысьвенский лесхоз»:

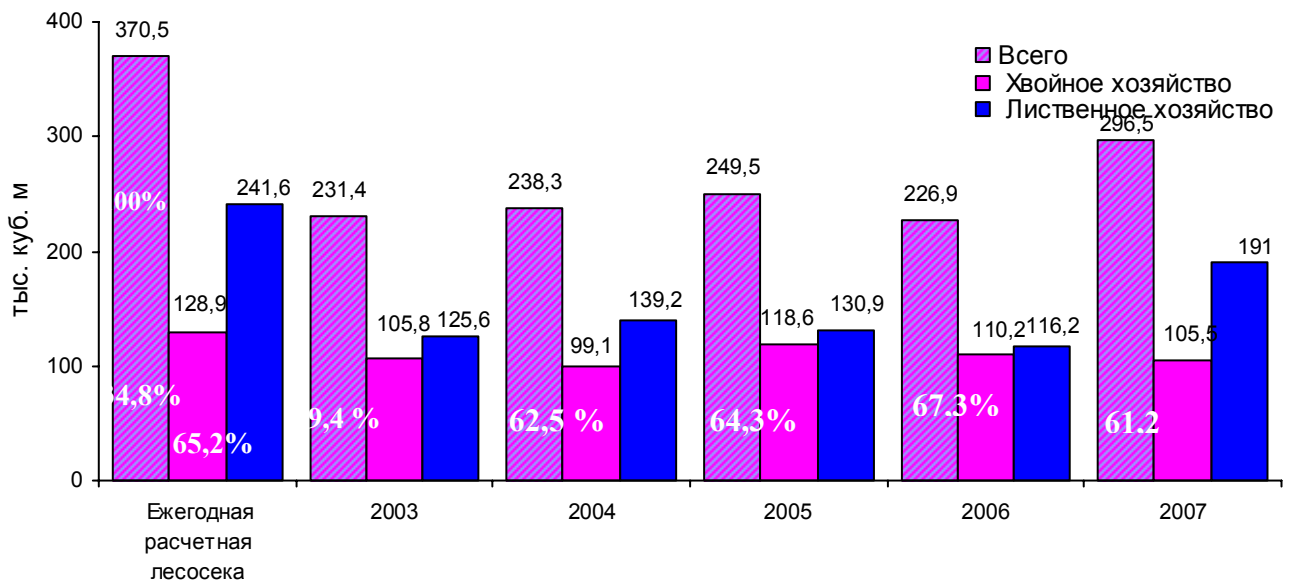
- 1 группа – 50,4 тыс. га или 18,8%
- 2 группа – 9,5 тыс. га или 3,5%
- 3 группа – 208 тыс. га или 77,6%.

### ИСПОЛЬЗОВАНИЕ ЛЕСНОГО ФОНДА

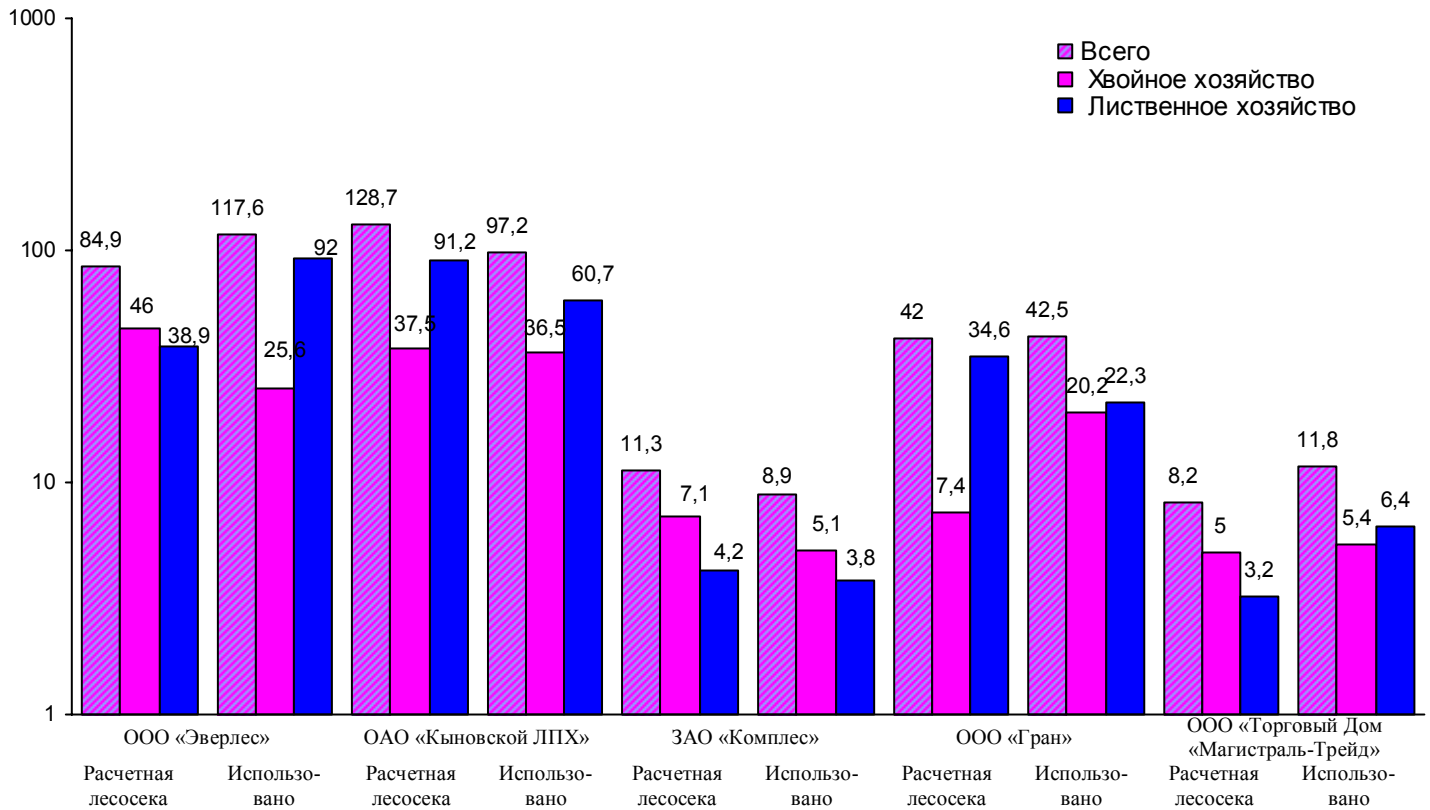
С 2001 года в Лысьвенском лесхозе на территории Лысьвенского района действует ежегодная расчетная лесосека 370,5 тыс. м<sup>3</sup>, в 2007 году фактическая рубка составила 296,5 тыс.м<sup>3</sup>.

Древесина на рынке сбыта пользуется большим спросом, поэтому большая часть лесного фонда передана в аренду. В 2007 году на территории района в лесхозе работали 5 арендаторов участков лесного фонда: ОАО «Кыновской ЛПХ», ЗАО «Комплес», ООО «Гран», ООО «Эверлес» и ООО «Торговый дом «Магистраль-Трейд». Ими вырублено в прошедшем году 278 тыс. м<sup>3</sup> древесины на корню по главному пользованию и 18.8 тыс. куб. м. по промежуточному пользованию. Кроме того, в 2007 году фактическая рубка древесины на корню по результатам аукционов составила 4.8 тыс. куб. м., для обеспечения потребностей граждан – 13.7 тыс. куб. м.

Использование расчетной лесосеки по ГКУ "Лысьвенский лесхоз" на территории Лысьвенского района в % и тыс. куб. метров



Использование расчетной лесосеки арендаторами  
в 2007 г в тыс. куб. метров

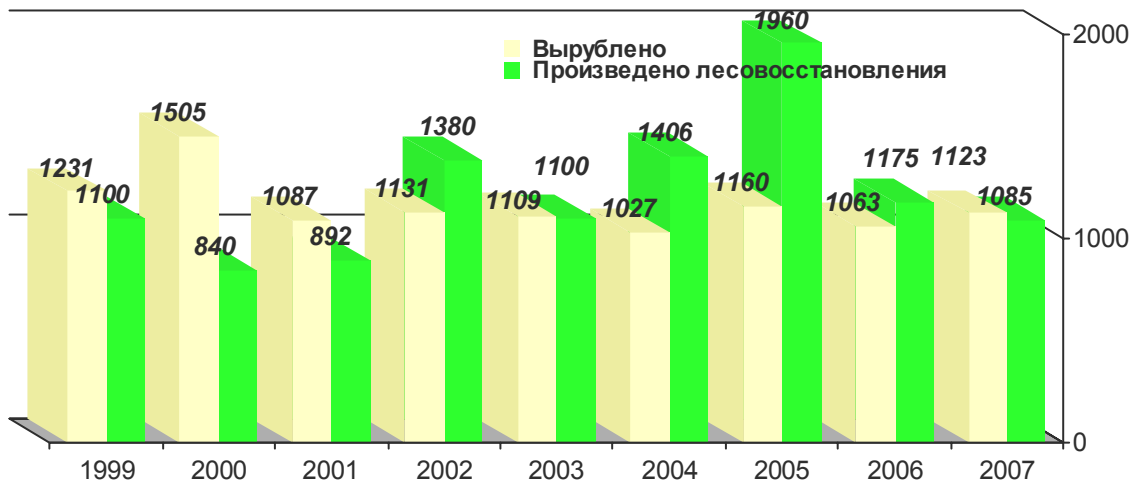


В таблице приведены запасы товарной древесины по ГКУ «Лысьвенский лесхоз», лесам сельхозформирований и городских лесов.

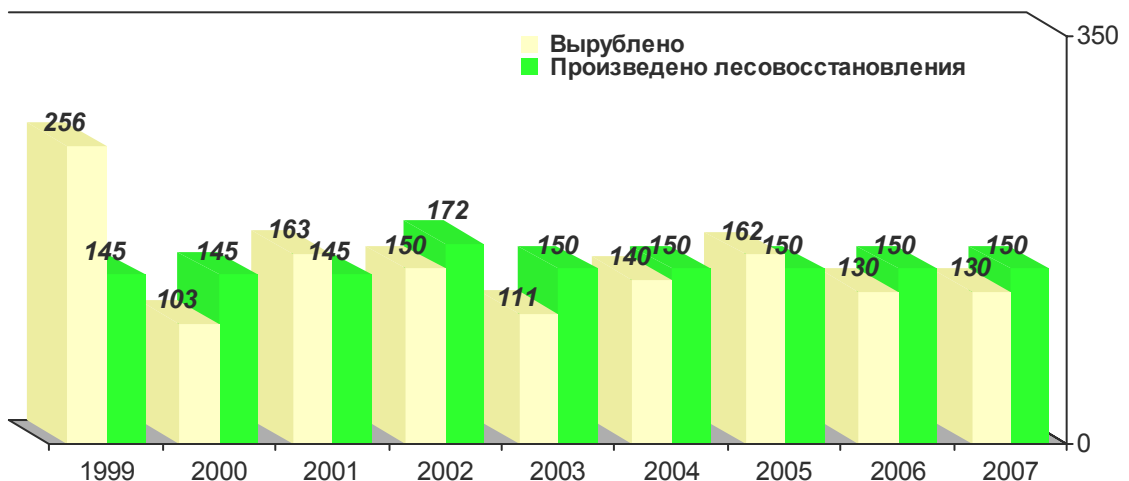
	Запас древесины, тыс. куб. м.		
	Общий	в т. ч. спелых и перестойных насаждений	из них хвойных
ГКУ «Лысьвенский лесхоз»	38309,5	13369,9	4920,3
Сельхоз. формирования	7117,3	3828,8	2319,2
Городские леса	208,5	4,6	4,6

## ЛЕСОВОССТАНОВЛЕНИЕ

**Динамика вырубок и площадей лесовосстановления по  
ГКУ "Лысьвенский лесхоз", гектаров**



**Динамика вырубок и площадей лесовосстановления по  
Лысьвенскому сельскому лесхозу, гектаров**



В 2007 году площадь сплошных вырубок в ГКУ «Лысьвенский лесхоз» составила 1123 га. Лесовосстановительные работы проведены на площади 1085 га, в том числе путем посадки леса на площади 172 га.

Нужно отметить, что все большее внимание уделяется мероприятиям по содействию естественному возобновлению и сохранению подроста при рубке леса. В 2007 году содействие естественному возобновлению путем оправки подроста от порубочных остатков проведено на площади 913 га; 1116 га переведено в покрытые лесом земли, из них 1031 га – в категорию хозяйственно-ценных пород.

В сельском лесхозе площадь сплошных рубок составила 130 га, лесовосстановление выполнено на площади 150 га, в том числе путем посадки леса на площади 60 га.

## ***ОХРАНА И ЗАЩИТА ЛЕСНОГО ФОНДА***

В 2007 году, при проведении проверок за арендаторами лесного фонда, специалистами ГКУ «Лысьвенский лесхоз» уделялось внимание соблюдению лесоводственных требований при проведении рубок главного пользования, технологии лесосечных работ и Правил пожарной безопасности в лесах. Перед началом пожароопасного периода в полном объеме были проверены все арендаторы и лесопользователи, работающие на территории лесхоза, на наличие и готовность противопожарного инвентаря и техники. Для охраны лесов от пожаров при ГКУ «Лысьвенский лесхоз» была организована работа пожарно-химической станции 1 типа (ПХС -1). Закрепленная за ПХС площадь составляет 15600 га. Среди населения работниками лесхоза проводилась противопожарная пропаганда: распространялись листовки на противопожарную тематику, проводились выступления по радио, публиковались заметки в местных газетах. В лесах на летний период обустроивались места отдыха, вывешивались аншлаги.

На территории лесного фонда Лысьвенского лесхоза в 2007 году лесных пожаров не зафиксировано.

Освидетельствование мест рубок в 2007 году проведено на площади 3387 га. Лесхозом было зафиксировано 4 случая незаконной рубки деревьев, материалы по установленным лесонарушениям были направлены в следственные органы ОВД, где было возбуждено 3 уголовных дела. Впоследствии эти дела были приостановлены связи с невозможностью установления лица, совершившего нарушение. По 1 делу дан отказ в возбуждении.

## 8. ОХРАНА ЖИВОТНОГО МИРА И РЫБНЫХ РЕСУРСОВ

(Козлов В. С.)

На территории района действуют два охотничьих хозяйства: Лысьвенское – принадлежащее Лысьвенскому обществу охотников и рыболовов (площадь 192 тыс. га), и Комарихинское – принадлежащее ХК ОАО «Привод» (площадь 87 тыс. га).

Часть охотугодий находится в ведении государственного резервного фонда (площадь 20 тыс. га) и «Зона запрета охоты г. Лысьва» (площадь 49 тыс. га).

Планы по биотехническим мероприятиям охотпользователями выполняются.

В течение года регулярно проводился отстрел водоплавающей дичи на носительство вируса птичьего гриппа, результаты исследований не подтвердили наличие заболеваний у диких уток.

### Послепромысловая численность охотничьих животных по Лысьвенскому району за 2001-2006 гг.

Виды животных	Запас, голов					
	2002 год	2003 год	2004 год	2005 год	2006 год	2007 год
Белка	8100	1500	3000	2000	2000	2500
Волк	12	8	7	7	7	7
Горноста́й	480	400	400	300	300	300
Заяц-беляк	4000	8000	10000	11000	12000	12000
Кабан	5	6	4	25	35	14
Колонок	65	300	300	300	300	300
Куница	300	700	800	1000	1200	1200
Лисица	390	450	450	500	500	500
Лось	270	300	320	320	320	350
Рысь	170	70	60	50	50	50
Глухарь	1500	3000	2500	2500	2500	2000
Тетерев	2800	5600	4600	4600	4500	3500
Рябчик	29100	30500	30000	30000	25000	20000
Медведь	270	280	280	250	250	250

Поголовье волков остается на прежнем уровне. Увеличение численности популяции лося связано с регулированием отстрела. Снизилось по неясным в настоящее время причинам количество боровой дичи, стабилизировалась численность популяция зайца-беляка.

За нарушение правил охоты в 2007 году привлечены к административной ответственности 37 человек, штрафы за нарушение составили 25 400 руб.

Для предупреждения браконьерского лова рыбы в период нереста действовала мобильная рейдовая бригада, состоящая из сотрудников ОВД, госохотнадзора, Комитета по охране окружающей среды и природопользованию, общественных инспекторов и егерей общества охотников и рыболовов. Привлечено к административной ответственности 8 нарушителей, изъято за время нереста 7 350 м рыболовных сетей, острог - 2 шт., экранов – 13 шт., морд – 4шт., подъемник – 2 шт., разобрано 2 закола на р. Березовка. За особо крупный ущерб, нанесенный рыбному хозяйству 1 человек привлечен к уголовной ответственности.

## **9. ПРОПАГАНДА ОХРАНЫ ПРИРОДЫ И ЭКОЛОГИЧЕСКОЕ ОБРАЗОВАНИЕ**

(Апкина И.Р.)

Во многом экологическое благополучие территории зависит от экологического воспитания и образования детского населения, формирующего в будущем экологическую культуру населения.

Для создания качественной эколого-образовательной среды необходима интенсивная координация действий различных учреждений экологической направленности. В городе Лысьва такую функцию выполняет МУ «Комитет по охране окружающей среды и природопользованию» совместно с МОУ ДОД «Дворец детского (юношеского) творчества» и Центральной городской библиотекой. Согласно Программе по экологическому воспитанию детей ведётся непрерывная образовательная, информационная и пропагандистская работа по охране природы.

В городских мероприятиях по экологическому воспитанию активно участвуют образовательные учреждения, такие как школы № 1,2,3,4,5, 6,7,11,12,13,16,17,18, лицей №1, школа и Дом творчества пос. Кормовище, Ломовская школа, Моховлянская школа, МОУ «Начальная школа - детский сад», МОУ «Школа - центр для детей с ограниченными возможностями в здоровье» и ДОУ №1,2,10,11,12,14, 16,17,18,19, 21,23, 25, 27,38,32.

### ***ВЫСШЕЕ И СРЕДНЕ-СПЕЦИАЛЬНОЕ ОБРАЗОВАНИЕ***

Экологическое образование в Лысьвенских филиалах ПГТУ и ПГПИ осуществляется посредством введения предмета «экология» на всех специальностях. В представительствах Высшей школы приватизации и предпринимательства, Московской финансово-юридической академии, находящихся в городе, преподаются предметы «экологическое право», «экологические основы природопользования».

Экологическое образование в политехническом колледже, политехническом лицее и медицинском училище осуществляется через введение в образовательный процесс предметов «экология» и «экологические основы природопользования». Студенты высших и средних учебных образовательных учреждений практически не принимают участия в городских природоохранных акциях.

### ***ДОШКОЛЬНОЕ И ОСНОВНОЕ СРЕДНЕЕ ОБРАЗОВАНИЕ***

Организационным и методическим центром по экологическому воспитанию и образованию детей является муниципальное образовательное учреждение дополнительного образования детей «Дворец детского (юношеского) творчества»: отделы по социально-гуманитарной работе, отдел по физкультурно-спортивному и туристско-краеведческому направлению и технико-прикладной отдел. Педагоги отдела осуществляет свою деятельность по 4 основным направлениям:

- эколого - биологическому
- естественно - научному
- социально - педагогическому
- туристско - краеведческому

Дополнительные образовательные программы по этим направлениям дают возможность для профессионального, интеллектуального и духовного развития, позволяют адаптироваться к современным отношениям в обществе.

Непрерывность экологического воспитания и образования осуществляется через:

- экологическое воспитание и образование дошкольников
- экологическое воспитание и образование начального звена

- экологическое образование школьников среднего звена
- экологическое образование старших школьников
- экологическое просвещение взрослого населения.

### ***ЭКОЛОГИЧЕСКОЕ ВОСПИТАНИЕ И ОБРАЗОВАНИЕ ДОШКОЛЬНИКОВ***

Экологическое воспитание детей в дошкольном возрасте направлено не только на усвоение определенного уровня экологических знаний, но и на развитие эмоционально-чувственной сферы ребенка и культуры бережного отношения к окружающему миру.

В период дошкольного детства в процессе целенаправленного педагогического воспитания детей наиболее прочно закладываются основы экологической культуры, формируется осознанное правильное бережное отношение к природе. Добиться положительных и устойчивых результатов можно лишь путём систематической работы.

В городе Лысьва существует 27 дошкольных образовательных учреждений. В 15 учреждениях экологическое образование ведётся по программе «Пермский край – мой край родной» (автор А.Федотова). Экологическое воспитание является приоритетным направлением в следующих дошкольных учреждениях: № 2,14,17,19,16, 21, «Начальная школа – детский сад», детские сады поселков Кормовище и Невидимка. На их базе проводятся открытые мероприятия по экологии и валеологии для дошкольников и воспитателей ДОУ. В ДОУ № 19 работает «Тропа здоровья».

Большая работа по экологическому воспитанию проводится на базе дошкольного учреждения «Центр развития ребёнка - детский сад № 21», где педагогом дополнительного образования ДДЮТ Пшеничниковой Т.Г. реализуется модифицированная интегрированная программа «Лаборатория Лучик». Обучение по данной программе решает задачи преемственности и непрерывности в дошкольном и младшем школьном возрасте. Содержание программы насыщено знаниями краеведческого характера, с учётом конкретных условий города Лысьва, что принципиально её отличает от других программ экологической направленности. Новизной программы является участие детей в социально-значимых и экологических проектах. В 2007 году воспитанниками Татьяны Григорьевны был реализован социально-значимый проект «Клумба радости», в ходе которого был создан на территории детского сада цветочный рокарий. Во время занятий с детьми проводится много практических работ, проблемных занятий и экскурсий.

В 2007 году дошкольные образовательные учреждения: № 8,17,16,19,23,21,25,31,32,37,39 приняли активное участие в городской акции «Кормушка». Воспитанниками детских садов при помощи родителей было изготовлено 478 кормушек, в акции приняло участие более 1000 детей и родителей.

Активное участие дошкольные учреждения приняли и в акции «Сохраним природу Прикамья» по сбору макулатуры. В номинации «Антипластик» приняли участие ДОУ № 8, 2, 3, 11,12, 16, 18, 21, 25, 32, МОУ «Начальная школа - детский сад». Всего 11 учреждений и 603 участника. I место занял детский сад № 16, II место – МОУ «Центр развития ребёнка -ДОУ № 21», III место - ДОУ № 11.

### ***ЭКОЛОГИЧЕСКОЕ ОБРАЗОВАНИЕ НАЧАЛЬНОГО ЗВЕНА***

В начальном звене экологическое образование и воспитание ведётся по программам «Лаборатория «Лучик», «Экоцвет», «Флора», «Социальное проектирование», «Цветочный калейдоскоп» в школах № 2,4,7,13, «Начальная школа - детский сад».

На занятиях кружков флористики (рук. Тамадаева Г.И., Оборина Л.А., Черепихина М.И.) дети младшего школьного возраста получают практические навыки работы с природным материалом и активно участвуют в выставках «Флора – декор» и «Поэзия зимнего букета», фотовыставке «Край родной навек любимый». На занятиях по авторской программе «Социальное проектирование» (рук. Апкина И.Р.) учащиеся 4-х классов получают

первые навыки работы по проектной технологии. Палкина Маша представила свою работу «Влияние талой воды на прорастание семян редиса» на городской конференции исследовательских работ младших школьников.

Дети младшего школьного возраста являются активными участниками различных природоохранных акций, проводимых Дворцом детского (юношеского) творчества: «Сохраним природу Прикамья», «Осторожно, первоцветы!», «Зелёная ёлочка – живая иголочка», «Чистый город».

В городской акции «Сохраним природу Прикамья» поощрительным призом была отмечена начальная школа № 4 – младшие школьники собрали более 3 тонн макулатуры.

### ***ЭКОЛОГИЧЕСКОЕ ОБРАЗОВАНИЕ ШКОЛЬНИКОВ СРЕДНЕГО ЗВЕНА***

Экологическое воспитание и образование в среднем звене осуществляется в творческих объединениях: «Экоцвет», «Флора» «Юный медик», «Юный турист».

В творческих объединениях «Экоцвет» и «Флора» ведётся большая работа по развитию творческих способностей, приобретению детьми практических умений и навыков при работе с природным материалом: соломкой, опилом, корой, берестой. Учащиеся являются участниками многочисленных городских и областных выставок и массовых мероприятий. В творческом объединении «Юный медик» (рук. Шанаурина Т.А.) дети учатся оказывать первую медицинскую помощь, на практике осваивают азы профессии медицинского работника.

Учащиеся среднего звена школ Лысьвенского района в 2007 году принимали активное участие в таких мероприятиях как, акция «Сохраним природу Прикамья», акция «Наш дом», выставка «Флора-декор».

Победителем акции «Сохраним природу Прикамья» третий год становится школа №2, учащимися школы в этом году было собрано 6 тонн макулатуры, всего в акции приняло участие 27 учреждений, 1 клуб и более 4603 учащихся. Было собрано 29 тонн 876 кг. макулатуры.

В акции «Наш дом» в рамках конкурса социальных и культурных проектов, обладателями грантов в номинациях «Экология» и «Благоустройство территорий» стали проекты «Лесной дозор», «Календарь» (рук. Апкина И.Р., Тамадаева Г.И., ДДЮТ), проект «Маленькой речке - долгую жизнь» (рук. Ванюкова Л.Г «Ломовская СОШ»), «Родник – ты вечный всем причал» (МОУ «Шаквинская ООШ»), проект «Лысьвенским берегам – чистые берега» (рук. Миронова Н.А., МОУ «СОШ №11»).

Проект «Лесной дозор» был представлен на краевом конкурсе детских социальных проектов «Родина моя – мой Пермский край», где занял II место.

Для учащихся средних классов проведено творческое мероприятие «Новогодний калейдоскоп», коллективные мастер-классы по созданию новогодних украшений, подарков, в котором своё мастерство показали учащиеся из 12 общеобразовательных учреждений: Лицея 1, СОШ № 2,3,6,7,11,13,16,17,18, «Школа-центр для детей с ОВЗ».

В смотре конкурсе по озеленению и благоустройству природных объектов на территории города и сельских населенных пунктов принимали участие экологические отряды образовательных учреждений: СОШ № 2,16, ДДЮТ и МУ «Комплексный центр социального обслуживания молодёжи». I место присуждено социально-образовательному отделению «Алый парус» (МУ «Комплексный центр социального обслуживания молодёжи») за цветочно-декоративное оформление «Свято-Троицкого сквера», создание клумб у библиотеки, II место – экологическим отрядам ДДЮТ за создание городской экологической тропы, озеленение памятника «Борцам Революции», III место – театру – студии «Арлекин» (МУ «Комплексный центр социального обслуживания молодёжи») за создание радужной аллеи.

В августе 2007 года также был организован лагерь «Экос –2007» на базе санатория-профилактория «Зорька». В лагере работали 6 групп детей: юные экологи, биологи, гео-



графы, химики, психологи и эрудиты. В течении 10 дней группы исследовали биогеоценозы леса, луга, видовой состав растений и т.д.

Участники лагеря, работая в полевых условиях над исследовательскими работами, дополнили и расширили знания в области естественно-научных дисциплин, а именно по экологии, биологии, географии, химии и в сфере гуманитарных наук: психологии; освоили исследовательские умения и навыки: наблюдать, описывать объекты природы, ставить эксперименты и опыты, сравнивать, обобщать, анализировать. Участками лагеря «ЭКОС - 2007» были написаны следующие работы:

1. Лекарственные растения, произрастающие на территории санатория-профилактория «Радуга».
2. Ядовитые растения.
3. Видовой состав древесно-кустарниковых растений, произрастающих на территории санатория-профилактория «Радуга»
4. Рыбы водоёмов на территории с/п «Радуга»
5. Техногенные факторы и открытые водоёмы.
6. Фосфаты и биоценоз водоёмов.
7. Влияние леса на психологическое состояние человека.

### **ЭКОЛОГИЧЕСКОЕ ОБРАЗОВАНИЕ СТАРШИХ ШКОЛЬНИКОВ**

Старшие школьники посещают научное объединение учащихся ДДЮТ: секции «Биология», «Экология», «Краеведение», «Химия». Работа в НОУ по данным программам приобщает ребят к новой культуре взаимоотношений с окружающим миром, развивает у них коммуникативные качества, чувство отзывчивости и сопереживания, помогает в жизненном самоопределении.

Работа воспитанниц Шилоносовой Е.Л.(МОУ ДОД «ДДЮТ») Кадочниковой Ирины и Шуклиной Юлии «Исследование качества питьевой воды» стала Лауреатом на Российском заочном конкурсе научно исследовательских работ «Юность. Наука. Культура», заняла III место на региональном конкурсе научно-исследовательских работ экологического профиля и I место в городском конкурсе научно-исследовательских работ в номинации «Экология».

При проведении своих исследований старшеклассники берут консультации у специалистов МУ «Комитет по охране окружающей среды», врачей; проводят анкетирование с подростками из разных школ и учебных заведений.

Самые активные участники городских мероприятий, члены детской экологической организации «АДОНИС» (рук. Апкина И.Р.) приняли участие в региональном слёте лидеров молодёжного экологического движения: Сидоров Павел занял III место, Кильдибеков Вадим II место в номинации «Наставник». На региональном конкурсе природоохранных отрядов «АДОНИС» с работой по созданию городской экологической тропы занял III место. В 2007 году команда ДДЮТ заняла II место на олимпиаде по социальному проектированию в рамках V Российского командного турнира по социальному проектированию (г. Черноголовка Московской области).

В рамках реализации социально-значимого проекта «Уголок Уральской природы» была организована экспедиция в Кунгурский район на территорию памятника природы Камень Лобач (рук. Тамадаева Г.И., Апкина И.Р., ДДЮТ). В результате экспедиции был изучен видовой состав высших растений Предуралья, собран растительный материал для создания уголка уральской природы у памятника А.А.Карякину. Учащимися объединения «Экоцвет» был создан уголок из кустов можжевельника, ракитника, спиреи, папоротника, а также многолетних цветочно-декоративных растений: золотарника, астры ромашковидной, ковыля и полыни.

## **ЭКОЛОГИЧЕСКОЕ ПРОСВЕЩЕНИЕ НАСЕЛЕНИЯ**

Практическая деятельность по экологическому просвещению населения осуществляется через средства массовой информации, библиотечную систему и ДДЮТ. Для родителей детей посещающих ДОУ и школы, педагоги ДДЮТ проводят лекции, диспуты, анкетирование. В детских садах родители являются не только слушателями, но и участниками мероприятий. В целях формирования и развития у населения экологической культуры перед библиотеками были поставлены следующие задачи:

- расширение экологического образовательно-воспитательного пространства в рамках города;
- создание в библиотеке информационной среды, способной средствами материальной и духовной культуры воспитать экологическое мировосприятие детей;
- предоставление оперативной, полной, практически значимой информации экологического содержания детям, педагогам, воспитателям и руководителям детских экологических объединений и обществ;
- воспитание в детях нового качества – экологической культуры

В 2007 году 8 библиотек города и района работали по экологическому направлению -Межпоселенческая библиотека, Центральная детская библиотека, библиотека № 2, № 3 с. Кын, №4 пос. Кын, №8 пос. Кормовище, №9 пос. Кумыш, №11 д. Обманка, №13 с. Новорождественское, № 22 пос. Невидимка. Были реализованы программы «Экология и Жизнь», издание сборника «Экология Лысьвы: прошлое и настоящее (МПБ), «Солнышко для всех» (ст. Кын, Б. №4).

Программа «Экология и Жизнь» (2007-2008гг.) является продолжением программы «Экология. Безопасность. Здоровье», реализованной в 2006-2006 годах. В рамках программы проводился День экологической информации по теме «Здоровье человека как экологическая проблема», были оформлены 9 книжных выставок экологической тематики: «Есть в травах и цветах живительная сила», «Природа и фантазия» (с присутствием поделок из природного материала), «Весны дыхание» (среди книг располагались живые весенние цветы и веточки вербы), «Дары русского леса» и др.

В рамках программы «Солнышко для всех» (б-ка № 4, п. Кын) совместно со школьниками была организована экологическая акция «Встретим с любовью птичьи стаи», проведена викторина «Историю твоя» (посвящена цветам).

В 2007 г. специалистами межпоселенческой библиотеки разработана программа по изданию краеведческого сборника «Экология Лысьвы: прошлое и настоящее». Сборник содержит обобщающие материалы по экологии города и района за несколько лет, информацию обо всех организациях и людях, занимающихся решением экологических проблем. К работе были привлечены специалисты архивного отдела, управление образования, общественные организации. На презентации присутствовали представители Пермской краевой универсальной библиотеки им. А. М. Горького, директор МУ «Комитет по охране окружающей среды и природопользованию», преподаватели биологии, географии из школ города и района, а также авторы сборника. Работы по изданию нового, более расширенного пособия по экологии Лысьвы планируется продолжить и в будущем.

Центр социально-правовой информации (ЦСПИ) межпоселенческой библиотеки выполняет функции *экологического центра* в г. Лысьвы. Центр информирует специалистов-экологов, используя справочно-правовые системы «КонсультантПлюс», «Гарант-Универсал», которые содержат законодательные акты российского, краевого уровня и БД «Нормативные документы органов местного самоуправления». Постоянно обновляется материал на информационном стенде «Законы в вашей жизни. Полезная информация», где размещены нормативные акты федерального, краевого и городского уровня по экологии. В 2007 году в рамках месячника «По защите прав потребителя» для пользователей библиотеки была помещена информация на стенде о состоянии экологии в России. В

2006 году специалистами ЦСПИ создана полнотекстовая база данных «Экология Лысьвы и Лысьвенского района», которая на сегодняшний день содержит 102 записи.

Для удовлетворения потребностей широких кругов читателей в экологической информации библиотеки располагают необходимыми информационными ресурсами, поступающая литература, характеризуется разнообразием, как по видам изданий, так и по тематике.

В межпоселенческой библиотеке (центральной городской) литература по экологии представлена на открытом доступе. Более 6 лет ведется электронный краеведческий каталог, который на сегодняшний день содержит 250 записей по естествознанию. С 2005 года ведется электронная СКС, которая содержит 252 записи по естествознанию, в 2007 году начата работа по организации краеведческой систематической картотеки статей в электронном виде, где также отражаются материалы по экологии.

Информационное обеспечение запросов осуществляется с помощью справочно-библиографического аппарата. Сотрудники библиотек работают над пополнением и совершенствованием информационно-поисковой базы. В этом году специалистами ЦСПИ была создана полнотекстовая база данных «Экология Лысьвы». БД включает в себя следующие разделы:

- Нормативно-правовые документы органов местного самоуправления в области природопользования и охраны окружающей среды;
- Информационные материалы организаций, отражающие экологическую обстановку в городе и районе;
- Статьи экологической тематики из местных периодических изданий;
- Чрезвычайные ситуации природного и техногенного характера, произошедшие на территории Лысьвы и района.

Межпоселенческая библиотека совместно с управлением по охране окружающей среды и природопользованию ежеквартально обновляет информацию на стенде «ЭКО-Лысьва». Здесь представлены материалы об экологической обстановке в городе Лысьва, а также информация обо всех городских организациях и службах, занимающихся проблемами экологии в городе. Постоянно пополняется информация и по теме «Экологический календарь».

Библиотеки МУ «ЦБС» активно используют традиционные и нетрадиционные формы массовой работы, стараясь заинтересовать проблемами экологии широкие круги населения, вне зависимости от возраста. Это конкурсы, циклы бесед, обзоры, цель которых – привить любовь к родной природе и воспитать бережное отношение к окружающей среде, животным и птицам родного края. Так, в ЦДБ проходили встречи школьников с мастером-озеленителем, лесоводом, любителем птиц Г.П.Сусловым на тему «Птицы нашего леса». Учащиеся узнали об особенностях кормления, поведения и содержания пернатых питомцев, познакомились с удивительно красивыми песнями и трелями пернатых певцов с диска «Лесные птицы» и книгами с выставки «Кто летает и поет, с нами рядышком живет». У ребят была возможность увидеть живых птиц: щегла и снегиря из живого уголка семьи Сусловых.

В 2007 году в библиотеках-филиалах были организованы экологические акции, конкурсы рисунков, рассказов, стихов по теме «Достоин звания эколог» (Б. №2) и многие другие.

Для экологического кружка школьников поселка Кормовище проведен информационный час «Планета добрых дел» (библ. № 8), в его программе прошел обзор книг и периодических изданий по экологической тематике, ребята познакомились с разделами систематической картотеки статей «Растениеводство», «Цветоводство», «Домашние животные», оформлена книжная выставка «Вальс комнатных цветов», состоялась игра-экскурсия по поселку, посвященная Дню птиц.

Кроме того, специалисты библиотек практикуют в своей деятельности и нетрадиционные формы работы. Среди наиболее интересных можно назвать беседу о лекарственных растениях «В каждой травинке пользу ищи» (библ. пос. Невидимка), проведенную в

лесу. В акции «День цветов» (городская библи. № 5) дети и взрослые приняли участие в посадке деревьев и цветов на территории Дома ветеранов, все желающие дарили, обменивались цветами и растениями около здания библиотеки.

В Новорождественской библиотеке проведены беседы на тему «Сохраним книги – сохраним лес», «Спешите спасти природу», состоялся экологический КВН «Лесные птицы». В библиотеке д. Аитково проводился конкурс знатоков птиц. Кроссворд «Кто в домике живет» разгадывали дети в библиотеке д. Олени. В Заимке, совместно со школой, проведена экологическая акция «Заимке - чистые улицы», а также праздник «Зеленая аптека». В п. Невидимка для детей младшего школьного возраста проведены серия обзоров по журналу «Юный натуралист», а также игра-конкурс «Уральский зоопарк», где дети узнали много интересного о животных Пермского края. В городской библиотеке № 25 прошел экоквиз «Эта хрупкая планета», а к международному Дню защиты животных оформлена книжная выставка «Собаки и кошки в одной обложке».

Одно из основных направлений работы межпоселенческой библиотеки – экологическое просвещение специалистов, работающих с населением. Начиная с 2002 года ежегодно проводится День информации для специалистов. В 2007 году он проходил под названием «Здоровье человека как экологическая проблема». Ежегодно на этих мероприятиях выступают специалисты: экологи (директор МУ «Комитет ООС и П» С. В. Михута с темой «Экологическая обстановка в городе и районе»), специалисты ВТО ТУ Роспотребнадзора по Пермскому краю (вед. специалист-эксперт Л. Н. Шакирова с докладом «Качество пищевых продуктов, реализуемых в нашем городе»), специалисты библиотеки готовят обзор новинок литературы экологической тематики, предлагают вниманию аудитории методико-библиографические материалы, знакомят с оформленными выставками. Участники мероприятий (сельские и школьные библиотекари, преподаватели-биологи) получают возможность узнать об экологических проблемах города и района, познакомиться с деятельностью организаций, занимающихся экологическим просвещением населения, получают ответы на все интересующие их вопросы, а также делятся своими наработками в данном направлении.

Активную работу в области просвещения населения проводит туристический клуб «Дорога». Под руководством Палкиной В.В. и при поддержке Комитета по охране окружающей среды, клуб ежегодно готовит городскую выставку экологических фотографий «Это наша с тобою Земля!», ставшую традиционной для нашего города, проводит соревнования по зимнему ориентированию «Апельсиновые бега», велопоходы по Лысьвенскому району, сплавы по рекам Урала, выпускает газету «Подорожник», которая готовится на базе клуба силами энтузиастов: ребят и взрослых. Основные темы газеты: туризм, экология, краеведение. Газета выпускается ежемесячно, тиражом в 100 экземпляров, в каждом номере печатается «Экостраничка». Комитет по охране окружающей среды и природопользованию оказывает финансовую поддержку в издании и распространении газеты в школы и библиотеки города и района.

В текущем году активно освещались проблемы санитарного благополучия территории, вопросы сохранения здоровой среды обитания и использования природных ресурсов в газете «Место жительства – Лысьвенский район».

В городской газете «Искра» пропагандируется тематика бережного отношения к природе, периодически выходит экологическая страница «Родному краю экологическую безопасность» и рубрика «С любовью к природе». Проблемы экологии производства освещаются в многотиражке «За передовую металлургию».

Ежегодно в рамках «Дней защиты от экологической опасности» по радио проходит цикл передач «Экология и здоровье». Экологические мероприятия широко освещаются телевизионными компаниями города, городское радио транслирует экологические новости.

**10. ЗАТРАТЫ НА ВЫПОЛНЕНИЕ ПРИРОДООХРАННЫХ  
МЕРОПРИЯТИЙ ПО ПРЕДПРИЯТИЯМ г. ЛЫСЬВЫ  
ЗА 2006 – 2007 ГОДЫ.**

№ п/п	Наименование предприятия	Планируемые затраты, тыс. руб.		Фактические затраты, тыс. руб.		Процент выполнения	
		2006г.	2007 г.	2006г.	2007 г.	2006г.	2007 г.
1	ОАО АК «ЛМЗ»	4445,2	5879,5	3335,23	6538,8	75	111,0
2	ХК ОАО «Привод»	3448,0	43200,0	3589,0	9847,3	104	22,8
3	ООО «Аква-Сервис»	464,0	2754,0	168,53	955,15	36	34,7
4	Лысьвенское ДРСУ	**	**	79,3	**	-	-
5	ОАО «ЛДСУ»	289,0	70,0	318,0	70,0	110	100,0
6	СМУ-7 ЗАО «Грест Спецстрой»	32,8	43,27	54,76	42,5	167	98,0
7	ОАО «ЛЧПФ»	1598,0	86,0	335,85	4,1	21	4,8
8	ОАО Мясокомбинат «Лысьвенский»	120,45	42,0	81,04	18,5	67	44,0
9	ООО «Лысьвенское предприятие «СВЕТ»	1054,0	88,8	977,0	60,8	93	68,5
10	ОАО «ЛАТП»	191,7	169,8	156,5	14,4	82	8,5
11	ООО «Кормовищенский лес-промхоз»	**	**	*	*	-	-
12	ОАО «Кыновской ЛПХ»	15,0	75,0	68,7	90,0	458	120,0
13	МУУП «РУСО» (совместно с МУУП «Благоустройство и озеленение города», ООО «Спецсервис»)	333,0	251,0	268,0	383,4	80,5	152,0
14	ООО «ЖБИ-Монолит»	18,8	113,1	19,5	105,0	104	93,0
15	ООО «РТИ-Силиконы»	-	98,8	-	83,5	-	84,5
16	ООО «Спецсплав-М»	-	1521,0	-	1505,0	-	98,9
	<b>ИТОГО:</b>	12009,95	54392,27	9451,41	19714,35	78,7	74,0

\* - не предоставлен отчет

\*\* - планы отклонены от согласования

**Перечень основных природоохранных мероприятий,  
выполненных предприятиями города в 2007 году.**

№ п/п	Наименование мероприятия	Предприятие	Планируемые затраты, тыс. руб.	Фактические затраты, тыс.руб.	Природоохранный эффект в натуральных показателях
<b>I. Охрана атмосферного воздуха</b>					
1.	Внедрение системы мокрой очистки отходящих газов литейного производства на вагранке № 2	ООО «Спецсплав-М»	1500,0	1500,0	снижение выбросов в атмосферу по СО – 25,3 т/год, пыли неорганической 10,0 т/год
2.	Газификация котельной в СП «Березка»	ХК ОАО «Привод»	-	4000,0	Снижение выбросов оксида серы и сажи на 3,2 т
3.	Разработка проекта санитарно-защитной зоны	ХК ОАО «Привод»	350,0	550,0	Достижение благоприятной среды обитания
4.	Разработка 2 этапа проекта «Организация санитарно-защитной зоны	ОАО «АК ЛМЗ»	336,0	315,66	Достижение благоприятной среды обитания

	предприятия»				
<b>II. Охрана водных ресурсов.</b>					
1.	Капитальный ремонт трубопроводов кислотно-щелочных стоков на участке эстакады	ОАО «АК ЛМЗ»	-	650,34	Предотвращение утечек и разливов хим. загрязненных стоков на почву
2.	Автоматизация процесса регулирования расхода технической воды на агрегате «Силезия»	ОАО АК ЛМЗ», цех бытовых плит и литья	124,0	105,38	Уменьшение сброса сточных вод на 8,242 тыс. куб. м./год
3.	Приобретение установки для очистки промышленных стоков от взвешенных веществ цеха эмали посуды	ОАО «АК ЛМЗ», производство эмали посуды и фритт		470,0	Достижение нормативов ПДК загрязняющих веществ в сточных водах вып.№ 4
4.	Разработка проекта реконструкции химводоочистки ТЭЦ	ООО «ЛМЗ-Энерго»		341,82	Уменьшение сброса сточных вод
5.	Исследования причин активного развития сине-зеленых водорослей в Лысьвенском пруду.	ОАО «АК ЛМЗ»		50,0	Оценка состояния воды Лысьвенского пруда
6.	Приобретение технологического оборудования для очистных сооружений СП «Березка»	ХК ОАО «Привод»	250,0	186,0	Достижение нормативов ПДВ
7.	Строительство биопруда	ООО «Аква-Сервис»	80,0	119,9	Снижение количества фосфатов – 6,18 т/год, азота нитратов – 12,99 т/г
<b>III. Обращение с отходами производства и потребления</b>					
1.	Внедрение установки по изготовлению пиллет	ООО «Урал-стальконструкция»	-	7 000,0	Снижение образования отходов лесопиления на 13, 5 тыс. куб.м/год
2.	Утилизация отходов извести с содержанием фтористого кальция, отходов шликера эмалевого в ООО «Центр»	ОАО «АК ЛМЗ»	240,0	162,88	Утилизировано фтористого кальция – 118,5 т, отходов шликера – 195,5 т., осадка из отстойника – 309,0 т.
3.	Утилизация отработанного масла, промасленной ветоши и опила	ОАО «АК ЛМЗ»	1795,2	15539,71	Утилизировано отработанных масел, СОЖ – 287,4 т.
4.	Утилизация хромсодержащих кеков	ЗАО «Полистил»	198,0	181,8	Утилизация хромсодержащих кеков – 446 т/год
5.	Утилизация отходов литейного производства	ОАО «АК ЛМЗ», производство бытовых плит и литья	242,8	285,868	Рекультивация производственной территории - 2058,9 тонн литейных отходов

**Затраты на выполнение мероприятий, финансируемых за счет  
средств местного и областного бюджетов за 2007 год**

№ п/п	Наименование мероприятия	Источник финансирования	Планируемые затраты, тыс. руб.	Фактические затраты, тыс. руб.	Выполнено, %
1	Охрана городских лесов и лесов земельного запаса	Бюджет ЛГП	65,0	65,0	100
2	Мониторинг окружающей среды	Бюджет ЛМР	550,0	541,3	98,4
3	Экологическое образование и просвещение	Бюджет ЛМР	145,0	140,5	97
4	Охрана животного мира и рыбных ресурсов	Бюджет ЛМР	40,0	40,0	100
5	Медико-экологическая реабилитация детей	Бюджет ЛМР	65,0	65,0	100
6	Озеленение городских территорий	Бюджет ЛМР	20,0	20,0	100
7	Ликвидация несанкционированных свалок	Бюджет ЛМР	1262,2	1262,2	100
8	Обустройство особо охраняемых природных территорий	Бюджет ЛМР	48,0	48,0	100
9	Строительство цеха механического обезвоживания осадков БОС	Бюджет ЛМР	2671,0	-	-
10	Разработка рабочего проекта «Реконструкция аэротенков в аэротенки-денитрификаторы»	Бюджет ЛМР	481,467	481,467	100
11	Строительство напорной и самотечной канализации с канализационно-насосной станцией от объектов д. Липовая-1	Бюджет ЛМР	754,3	754,3	100
	<b>Итого:</b>		<b>6101,967</b>	<b>3417,767</b>	<b>56</b>

Примечание:

ЛГП - Лысьвенское городское поселение

ЛМР - Лысьвенский муниципальный район

## **11. АВАРИЙНЫЕ СИТУАЦИИ И СВЕДЕНИЯ О НАРУШЕНИЯХ ПРИРОДООХРАННОГО ЗАКОНОДАТЕЛЬСТВА**

В 2007 году чрезвычайных ситуаций и аварий экологического характера на территории муниципального образования не зафиксировано.

На территории муниципального образования природоохранными органами проводились проверки предприятий по вопросам соблюдения законодательства в области охраны окружающей среды: за нарушение законодательства по охране водных объектов привлечены к административной ответственности 1 предприятие на сумму 30,0 тыс. руб. и должностное лицо на сумму 3,0 тыс. руб.; за нарушения в сфере обращения с отходами производства и потребления – 7 предприятий на сумму более 350 тыс. руб., должностных лиц – на сумму 4,3 тыс. руб.