

*Администрация муниципального образования  
«Лысьвенский муниципальный Район»  
Комитет по охране окружающей среды и природопользованию*

***СОСТОЯНИЕ И ОХРАНА  
ОКРУЖАЮЩЕЙ СРЕДЫ г. ЛЫСЬВА  
в 2009 году***



*г. Лысьва, 2010*

## **СОДЕРЖАНИЕ**

1. Охрана воздушного бассейна .....	3
2. Охрана поверхностных водоемов.....	9
3. Качество воды объектов водопользования.....	13
4. Образование и утилизация отходов.....	15
5. Земельные ресурсы, их состояние, охрана и использование.....	19
6. Радиационная обстановка.....	21
7. Лес и растительный мир .....	22
8. Охрана животного мира и рыбных ресурсов .....	24
9. Экологическое образование и воспитание.....	25
10. Затраты на выполнение природоохранных мероприятий по предприятиям г. Лысьвы .....	34
11. Затраты на выполнение мероприятий, финансируемых за счет средств местных бюджетов .....	35
12. Аварийные ситуации и сведения о нарушении природоохранного законодательства.....	36

В подготовке «Информационных материалов о состоянии и охране окружающей среды г. Лысьвы в 2009 году» принимали участие:

- МУ «Лаборатория мониторинга»;
- Пермский центр по гидрометеорологии и мониторингу (ПЦГМС);
- Восточно-территориальный отдел управления Роспотребнадзора по Пермскому краю;
- ГКУ «Лысьвенское лесничество»;
- ЛФ ФГУ Земельно-кадастровая палата по Пермскому краю;
- Чусовской территориальный отдел управления Роснедвижимости по Пермскому краю;
- Лысьвенское городское общество охотников и рыболовов;
- МОУ ДОД «Дворец детского и юношеского творчества»;
- МУ «Центральная библиотечная система»

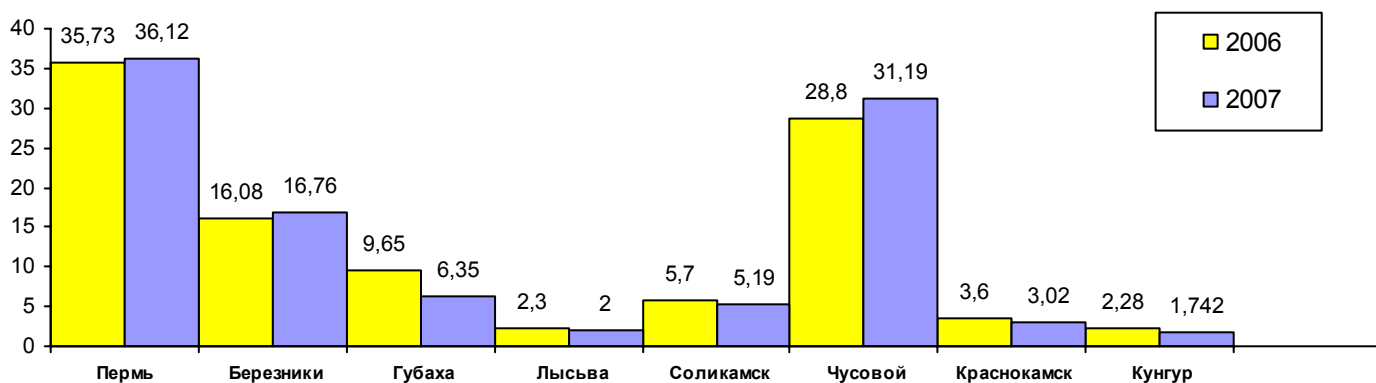
## 1. ОХРАНА ВОЗДУШНОГО БАССЕЙНА

По данным краевого управления по охране окружающей среды, Лысьвенский муниципальный район занимает 7 место по валовому количеству загрязняющих веществ, выбрасываемых в атмосферу среди административных территорий Пермскому краю.

За 2009 год 37 предприятий представили отчеты по государственной форме статотчетности 2-ТП Воздух.

На территории Лысьвенского района в атмосферу выбрасывается 107 наименований загрязняющих веществ. Наиболее токсичными являются следующие примеси: марганец, хром, никель, цинк, фенол, формальдегид, толуол, фтористые соединения.

Выброс от стационарных источников загрязняющих веществ в атмосферу по городам Пермской обл. (2006 - 2007 гг.), тыс. тонн

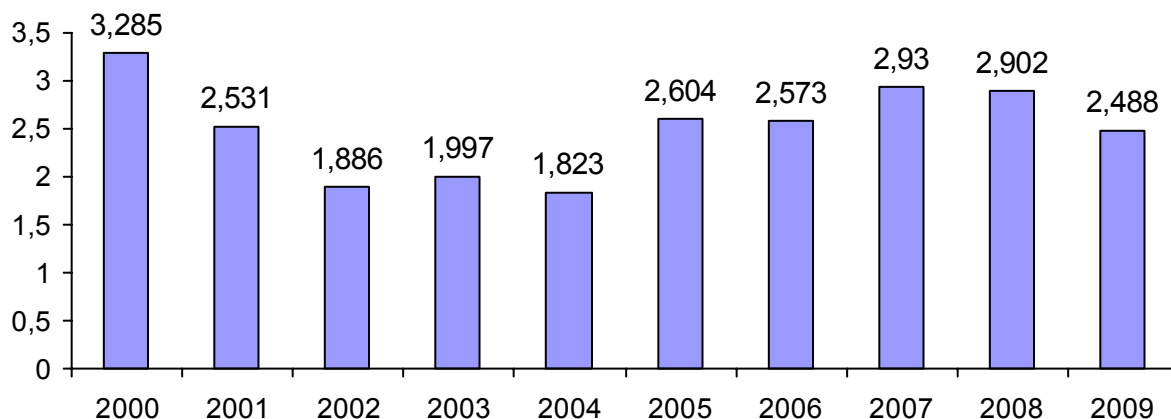


В 2009 году по сравнению с предыдущим годом произошло снижение валовых выбросов загрязняющих веществ от стационарных источников предприятий города и района на 414 тонн, снижение валовых выбросов отмечено на предприятиях: ОАО АК ЛМЗ – на 157 т, ЗАО «Полистил» - на 570,0 тн, ООО «ЛМЗ-Энерго» - на 205,6 тн, ООО «Лысьвенский завод нефтяного машиностроения» - на 8,9 тн, одновременно увеличение валового выброса отмечено на ООО «Спецсплав-М» - на 450 тн, ООО «ЛМЗ-ПП» - на 54,71 тн, ООО «Электротяжмаш-Привод» - на 9,5 тн, ООО «ЖБИ-Монолит» - на 6,9 тн, ООО «Регион-Лес» - на 6,2 тн.

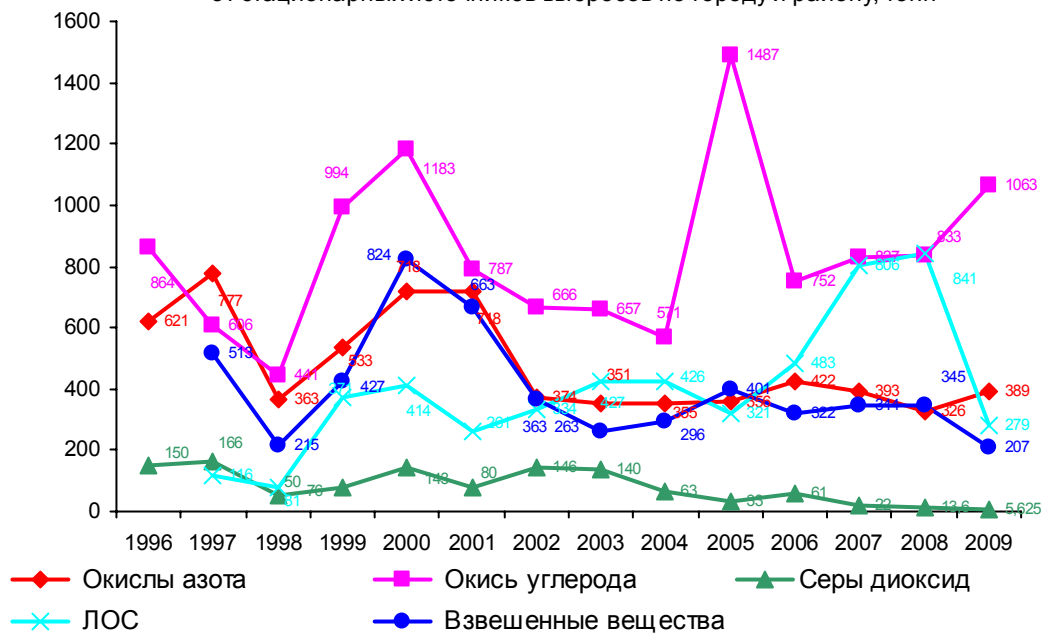
Количество стационарных источников выбросов на территории г. Лысьва и района на конец года составило: всего – 740, из них организованных – 596.

Фактическое количество загрязняющих веществ, выброшенных в атмосферу за отчетный период, составило 2 488 тонн/год.

### Выброс загрязняющих веществ в атмосферу от стационарных источников по городу и району, тыс. тонн

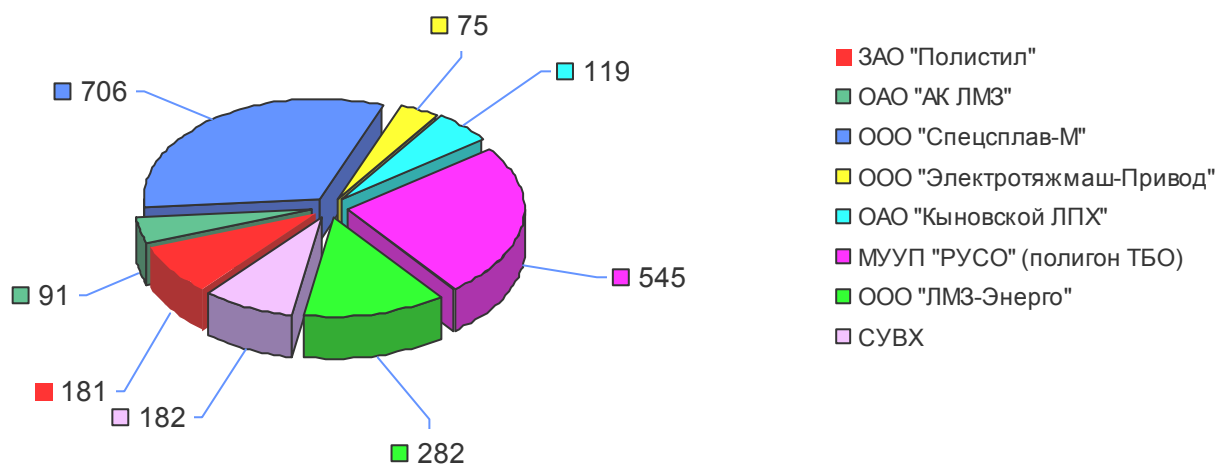


Динамика изменения валовых выбросов в атмосферу загрязняющих веществ от стационарных источников выбросов по городу и району, тонн



Приоритетными предприятиями по загрязнению атмосферного воздуха в городе являются ОАО «АК ЛМЗ», ООО «ЛМЗ-Энерго», ЗАО «Полистил», ООО «Спецсплав – М», ООО «ЛМЗ-ПП», ООО «Электротяжмаш-Привод».

Валовые выбросы загрязняющих веществ в атмосферу по приоритетным предприятиям города и района за 2009 год, тонн

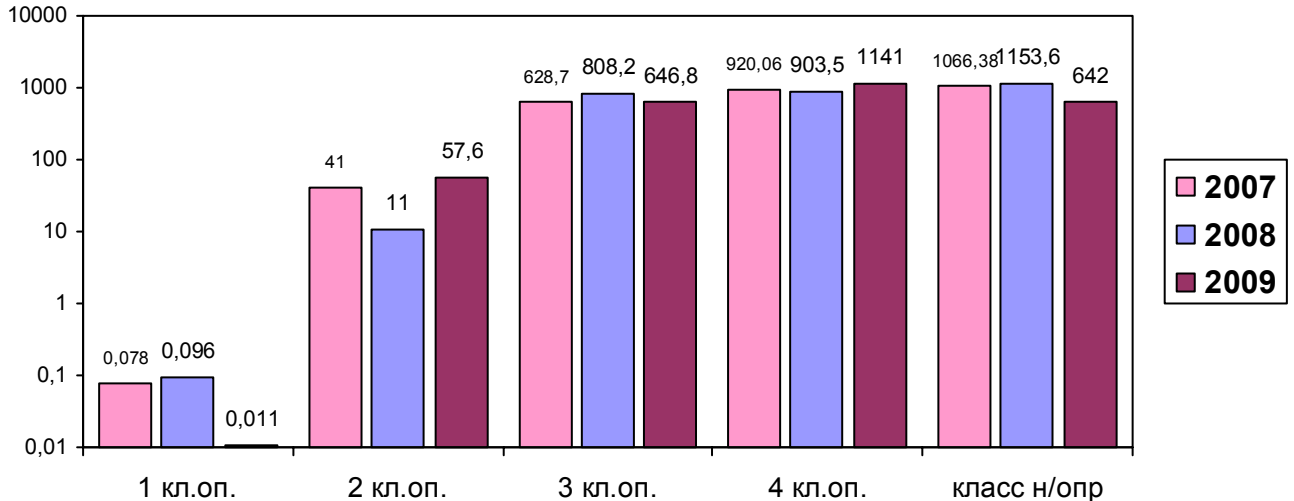


### Динамика изменения валовых выбросов в атмосферу по предприятиям г. Лысьвы, тонн



Расчеты рассеивания производились для 740 стационарных источников выбросов загрязняющих веществ. Количество загрязняющих примесей, выбрасываемых этими источниками – 107, групп суммаций – 21.

### Динамика выбросов загрязняющих веществ по классам опасности за 2008 -2009 годы, тонн



Из диаграммы видно, что в 2009 году произошло увеличение выбросов загрязняющих веществ 2 класса опасности. По сравнению с 2008 годом уменьшилось количество выбросов в атмосферу загрязняющих веществ 1 класса опасности, увеличение выбросов веществ 4 класса опасности (в основном оксида углерода) произошло за счет увеличения объемов производства на ООО «ЛМЗ-Энерго» и ОАО «АК ЛМЗ», а также МУУП «СУВХ».

Контроль качества атмосферного воздуха в городе в отчетном году проводился на стационарном посту наблюдения за загрязнением атмосферы (ПНЗ), расположенном по адресу ул. Озерная, 13.

**Динамика загрязнения атмосферы города по данным поста наблюдений  
за загрязнениями атмосферного воздуха.**

Показатели	2007		2008		2009	
	Всего проб	% нестандартных проб	Всего проб	% нестандартных проб	Всего проб	% нестандартных проб
Оксид углерода	786	-	837	-	857	-
Пыль	502	2	559	2,51	475	-
Диоксид серы	686	-	877	-	857	-
Окислы азота	776	-	878	0,11	857	0,23
Фенол	779	0,8	878	2,05	857	5,37
Формальдегид	767	0,13	878	-	857	-
Фтористый водород	768	1,8	753	1,59	857	0,9
Ксилол	165	1,8	179	-	193	2,07
Толуол	165	-	179	0,56	193	1,55
Бензол	165	-	179	-	193	-
Этилбензол	165	14	179	11,73	193	16,5
<b>Общее количество проб</b>	<b>5724</b>	<b>1</b>	<b>6376</b>	<b>1,1</b>	<b>6389</b>	<b>1,49</b>

За период 2009 года было отобрано 6389 проб воздуха, из них нестандартных – 1,49% (в 2007 г. – 1,1 %), выявлено 8 превышений максимально-разовой ПДК по фтористому водороду, что составило 0,9 %; 46 превышений по фенолу (18 в 2008 г.), что составило 5,37 %, по этилбензолу – 32 (25 в 2008 г.) превышений, что составляет 16,5 % от общего числа проб.

Показателем качества атмосферного воздуха является индекс загрязнения атмосферы (ИЗА).

Значение ИЗА:

0-5 – низкий уровень загрязнения;

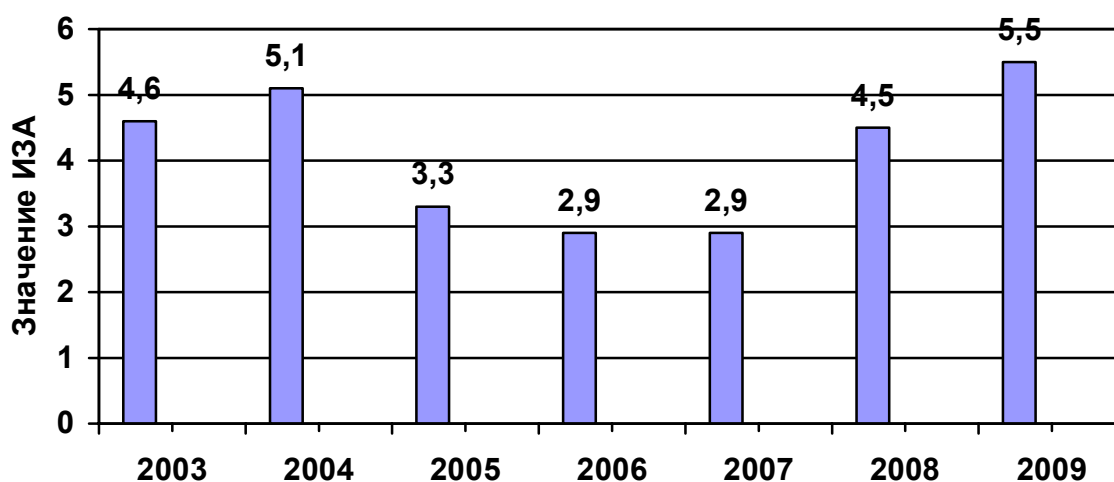
5-7 – повышенный;

7-13 – высокий;

14 и выше – очень высокий.

В 2009 году ИЗА в г.Лысьва по данным ГУ «ПЦГМС» составляет 5,5.

**Динамика изменения ИЗА за 2003-2009 годы.**



**Обобщенные выбросы загрязняющих веществ в атмосферу в 2009 г,  
для предприятий города и района.**

Загрязняющие вещества	Выбрасывается без очистки		Поступило на очистные сооружения загрязняющих веществ, всего	Из них на очистку - уловлено и обезврежено		Всего выброшено в атм. загрязн. веществ
	всего	в т.ч. от организованных источников		Всего	из них утилизировано	
<b>Всего</b>	2414,709	1726,47	652,492	580,793	204,772	2488,024
<i>в том числе</i>						
<i>твердые</i>	138,402	131,443	560,695	492,195	204,741	206,715
<i>газообразные и жидкие</i>	2256,231	1697,895	91,797	88,598	0,031	2274,376
<i>из них</i>						
<i>сернистый ангидрид</i>	5,632	3,341				5,624
<i>окись углерода</i>	1061,273	362,243				1063,961
<i>окислы азота (в пересчете на NO<sub>2</sub>)</i>	384,262	386,166				383,728
<i>углеводороды (без ЛОС)</i>	534,055	1,409				534,054
<i>летучие органические соединения (ЛОС)</i>	279,782	256,904				279,771
<i>прочие газообразные и жидкие</i>	7,707	1,412	2,411	0,968	0,031	9,149

Следует отметить, что в 2009 г. прекращены исследования атмосферного воздуха на автомагистралях города, проводимые ранее ТУ Роспотребнадзора по Пермскому краю в рамках операции «Чистый воздух».

В 2009г. разработаны Проекты организации санитарно-защитных зон на ООО «РТИ-Силиконы», ООО «Форвард-Авто», ОАО «Лысьвенское ДСУ», ООО «Электротяжмаш-Привод», ООО «ЖБИ-Монолит». На ОАО «АК ЛМЗ» завершены работы 2 этапа проекта, предусматривающего благоустройство и озеленение территории СЗЗ.

Количество населения, проживающего на территории санитарно-защитной зоны ОАО «АК ЛМЗ» на 01.01.2009 г. остается прежним и составляет 542 человека.

Существенный вклад в загрязнение атмосферы вносит передвижной автотранспорт. Динамика ежегодного роста количества автомобилей сохраняется. Общий прирост легкового автотранспорта по данным ГИБДД ОВД Лысьвенского района за 2009 г. составил 6,4 % (в 2008 г. – \_\_\_\_\_%), снижение количества грузовых автомобилей и автобусов объясняется снятием с учета транспортных средств, отслуживших свой срок.

Наличие автотранспортных средств, состоящих на учете в ГИБДД  
по г. Лысьва и Лысьвенскому району.

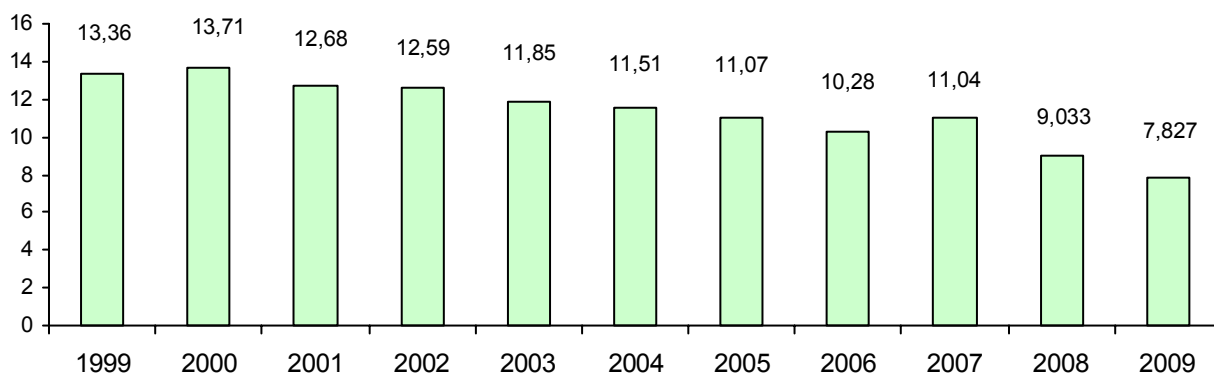
Годы	Количество автомобилей	Тип транспортного средства		
		грузовые	автобусы	легковые
2001	10253	1363	230	8660
2002	10616	1707	235	8674
2003	12129	2815	213	9101
2004	12419	3028	204	9187
2005	11666	1910	355	9401
2006	13694	2111	319	11264
2007	14829	2467	388	11974
2008	14980	1512	293	13175
2009	15935	2336	280	13319

## 2. ОХРАНА ПОВЕРХНОСТНЫХ ВОДОЕМОВ

По объему сбрасываемых сточных вод в водоемы Лысьвенский муниципальный район занимает 9 место среди территорий Пермского края.

Количество сброшенных сточных вод за истекший год по сравнению с 2008 г. уменьшилось на 1,206 млн. куб. м. – что составляет 13,4 %.

Сброс сточных вод по г. Лысьва, млн. куб. м



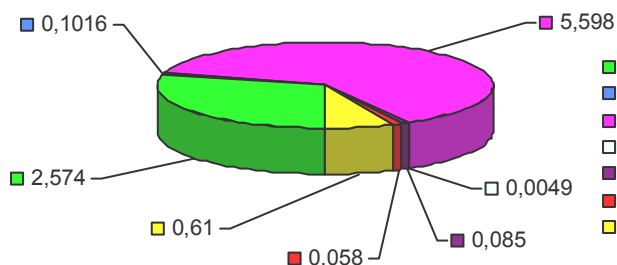
В текущем году отмечено уменьшение сброса промышленных сточных вод в реку Лысьва от производств ОАО «АК ЛМЗ» на 0,4572 млн. куб. м. - 17 %, по сравнению с прошлым годом произошло увеличение объема промышленных сточных вод от производств ООО «Электротяжмаш-Привод» на 0,00045 млн. куб. м, что составило 0,44%.

Объем сброса сточных вод в р. Лысьва от очистных сооружений ООО «Эколайн» уменьшился на 0,618 млн. куб.м. (11,04%).

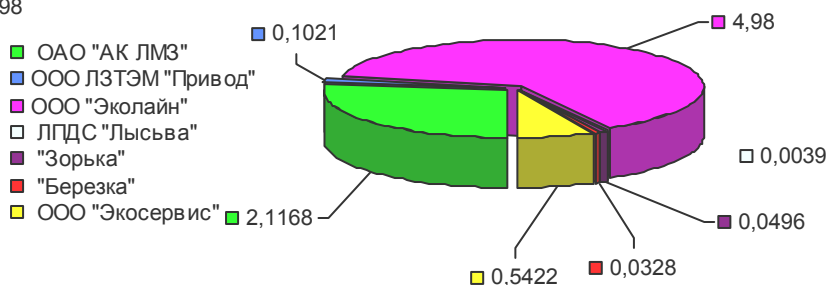
В текущем году наблюдались превышения сброса загрязняющих веществ по следующим выпускам ОАО «АК ЛМЗ»: выпуск №4 - по нефтепродуктам в 5 случаях из 12-ти от 1,4 до 3,9 ПДК, единичные превышения по взвешенным веществам, выпуск № 6- в 9 случаях из 12-ти от 1,09 до 2,5 ПДК. Также отмечались единичные превышения сбросов очистных сооружений профилактория «Зорька» по железу, очистных сооружений профилактория «Березка» по аммонийному азоту.

Снизился сброс хоз.бытовых стоков после очистки на БОС-1 (ООО «Экосервис») на 0,068 млн. куб. м, очистные сооружения работали неудовлетворительно, в сбросах отмечались превышения ПДК по сухому остатку, хлоридам, взвешенным веществам, цинку, никелю.

Объем сброса сточных вод в водные объекты по Лысьвенскому муниципальному району за 2008 г., млн.куб.м

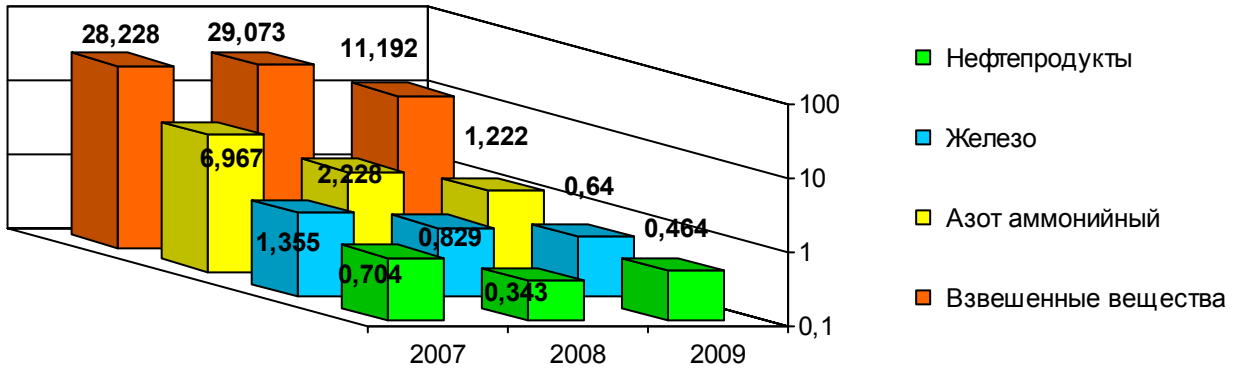


Объем сброса сточных вод в водные объекты по Лысьвенскому муниципальному району за 2009 г., млн.куб.м

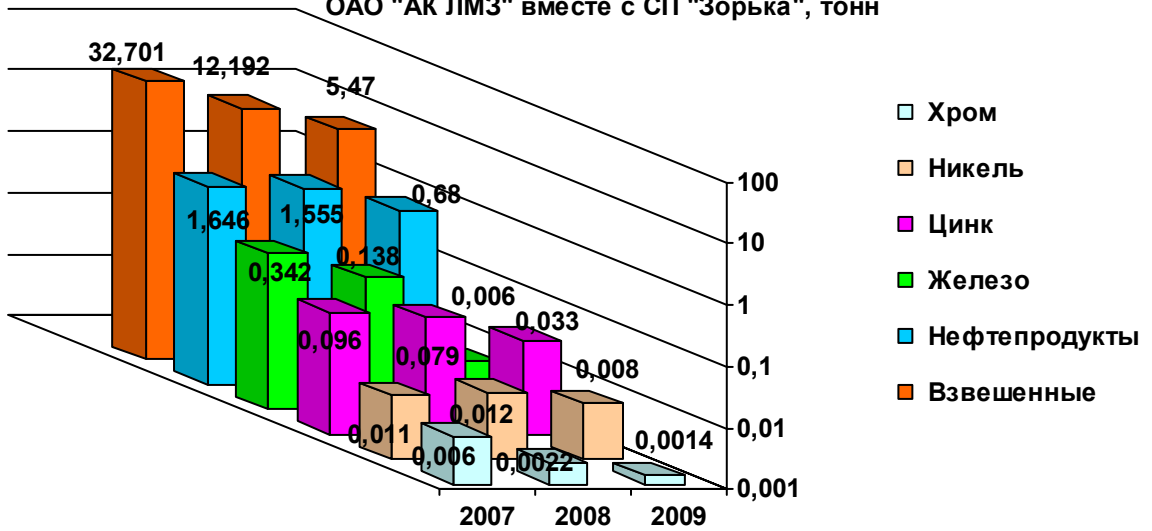




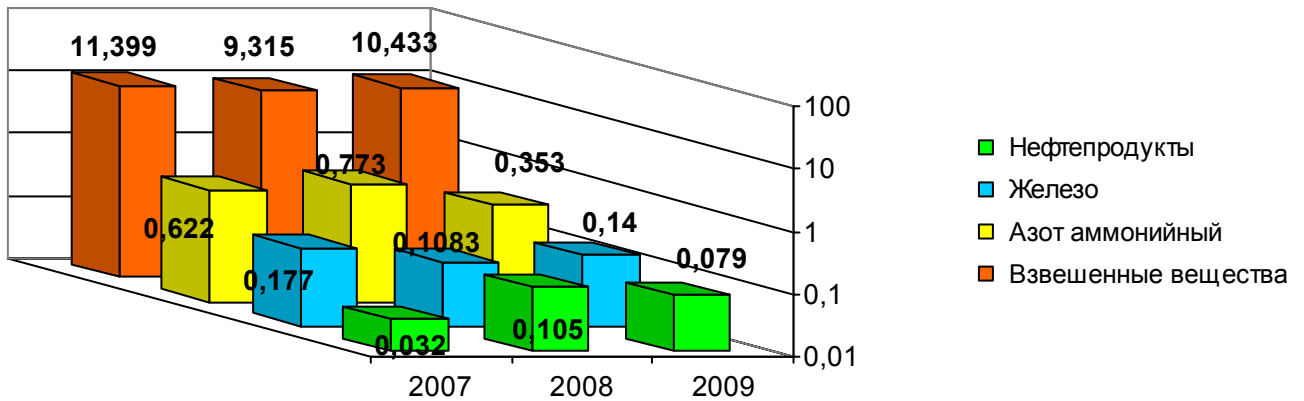
Сброс загрязняющих веществ в водные объекты ООО "Эколайн", тонн



Сброс загрязняющих веществ в водные объекты ОАО "АК ЛМЗ" вместе с СП "Зорька", тонн



Сброс загрязняющих веществ в водные объекты ООО ЛЗТЭМ "Привод" совместно с СП "Березка" и с ООО "Экосервис", тонн



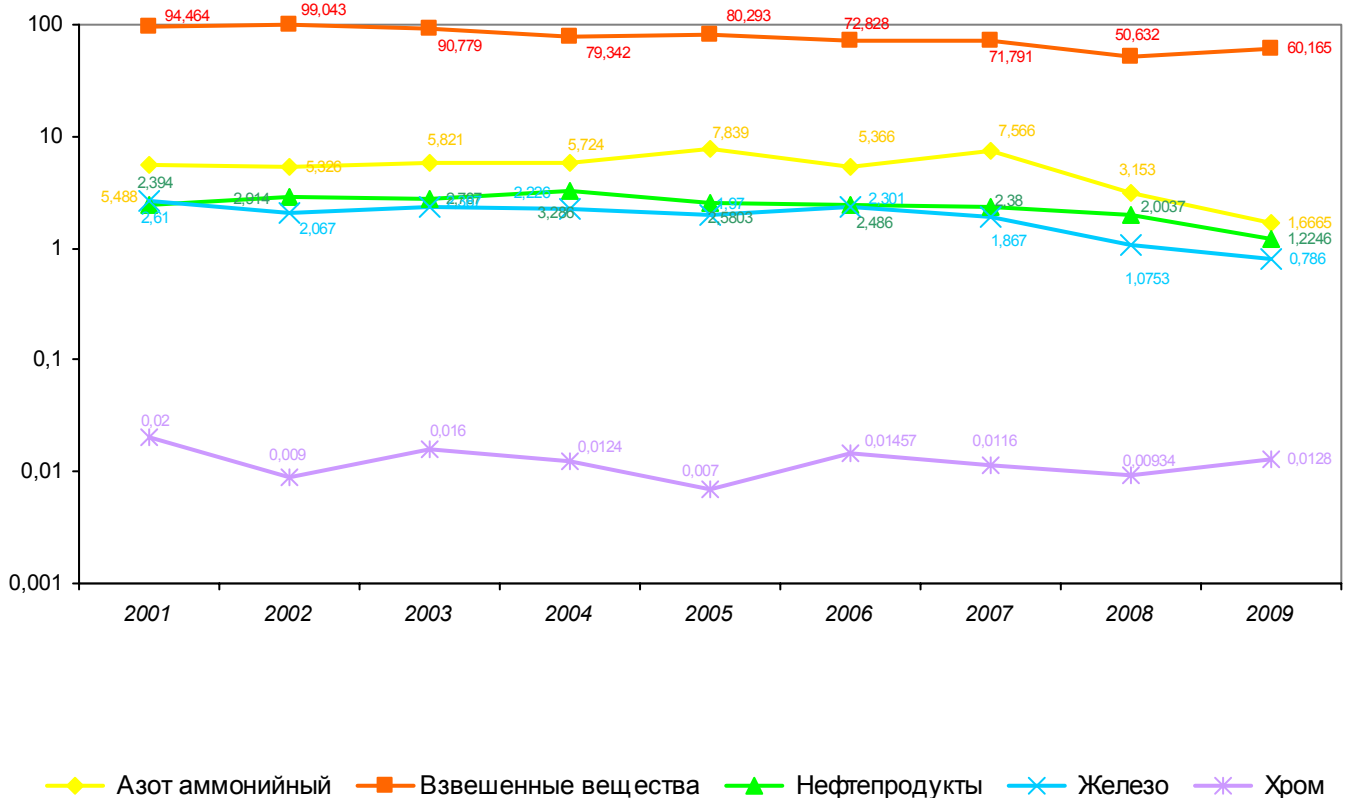
В 2009 г. произошло увеличение объема сброса сточных вод без очистки на 0,0427 млн. куб.м. (6,5 %), объем сброса нормативно-очищенных сточных вод уменьшился на 0,619 млн. куб.м. (11,05 %); произошло уменьшение объема сброса недостаточно-очищенных сточных вод на 0,63 млн. куб.м., что составляет 22,64 %.

#### Характеристика сброса сточных вод, млн. куб. м

	2003	2004	2005	2006	2007	2008	2009
ВСЕГО	11,850	11,51	11,068	10,278	11,042	9,0331	7,8274
загрязненных без очистки	1,44	1,274	1,109	1,059	0,982	0,6496	0,6923
нормативно-очищенных	7,843	7,661	7,346	6,536	7,255	5,6029	4,9839
недостаточно-очищенных	2,51	2,575	2,613	2,683	2,805	2,7806	2,1512

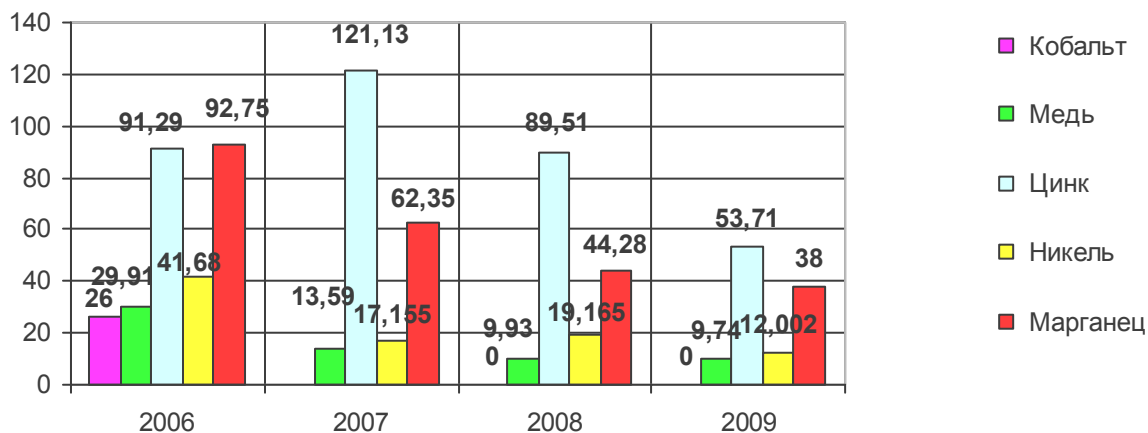
В 2009 году наблюдалось снижение массы загрязняющих веществ в сточных водах: по азоту аммонийному на 1,49 тн (47,14 %), за счет уменьшения сбросов ООО ЛЗТЭМ «Привод» и ООО «Эколайн», по железу общему на 0,2893 тн (26,9 %), по нефтепродуктам на 0,7791 тн (38,88 %), увеличение сбросов по хрому на 0,003 тн (37,04 %), по взвешенным веществам на 9,533 тн (18,83 %).

#### Динамика сброса вредных веществ в водоемы по г. Лысьве, тонн



Необходимо отметить уменьшение сброса токсичных веществ по никелю – на 7,16 кг, что составило 37,38 % , снижение сброса по меди – на 0,19 кг ( 1,91 %), цинку – на 35,8 кг (39,9 %), марганцу – на 6,28 кг (14,18 %).

Масса токсичных веществ, сброшенных в р. Лысьва, кг



В 2009г. муниципальным учреждением «Лаборатория мониторинга» были продолжены исследования качества воды в р. Лысьва. Отборы производились по 5 контрольным створам, расположенным в районе Каменного Лога, плотины пруда у ОАО «АК ЛМЗ», ниже 9-го выпуска ЗАО «Полистил», у д. Заимка и д. Зарихино. Специалистами лаборатории проведено 727 анализов по 18 загрязняющим веществам. Из них 109 не соответствуют нормативам, предъявляемым к водоемам рыбохозяйственного значения, что составляет 14,9 % (в 2008 г. проведено по створам 768 анализов, из них не соответствовало нормативам 119 анализов (15,3%).

Среднегодовые концентрации в р. Лысьва ниже города в 2009 г. составили: по фосфатам 2,6 ПДК, железу общему – 0,18 ПДК, меди – 3 ПДК. Кроме того, превышения нормативов наблюдались по аммонии - от 1,1 до 3,0 ПДК, сульфатам – до 1,6 ПДК, нефтепродуктам – до 1,2 ПДК, хрому <sup>6+</sup> - до 1,8 ПДК.

За пятилетний период (2005 – 2009 г.г.) индекс загрязнения воды (УКИЗВ), характеризующий класс качества воды в р. Лысьва, варьировал от 2,9 (вода загрязненная) до 3,46 (вода очень загрязненная):

- 2005 г. – 3,46 – вода очень загрязненная;
- 2006 г. – 3,4 – вода очень загрязненная;
- 2007 г. – 2,9 – вода загрязненная,
- 2008 г. – 3,33 – вода очень загрязненная;
- 2009 г. – 2,8 – вода очень загрязненная

На территории Лысьвенского района имеется 40 гидротехнических сооружений (прудов), из них действующих – 34, в том числе 29 бесхозных. Отсутствие собственников и, следовательно, отсутствие финансирования, приводит к разрушению ГТС.

В 2009 году администрацией Лысьвенского района были продолжены работы по определению собственников бесхозных гидротехнических сооружений (ГТС). Право муниципальной собственности признано за 6 объектами, таким образом, в муниципальной собственности находятся ГТС на следующих водоемах: пруды Большой и Малый Травянский, Липовский (д. Липовая-1), Ярославский, пруды в коллективных садах № 17 и 19, № 7, на горнолыжном комплексе.

В сельских поселениях (Кормовищенском, Кыновском и Новорождественском) в 2009 г. также были начаты работы по паспортизации бесхозных ГТС и передаче их в собственность. Работа по передаче остальных бесхозных ГТС (прудов) в собственность продолжается.

### 3. КАЧЕСТВО ВОДЫ ОБЪЕКТОВ ВОДОПОЛЬЗОВАНИЯ

(Бабенцева О. С.)

Питьевая вода – фактор, обуславливающий основные показатели жизнеобеспечения и здоровья населения, поэтому вопросы качества воды являются важным в деятельности санитарной службы. Учитывая высокую эпидемическую значимость питьевой воды, ведущее значение приобретает обеспечение контроля за качеством питьевой воды, подаваемой населению города и сельских населённых мест.

На территории Лысьвенского района забор воды на хозяйственно-питьевые нужды осуществляется из 28 источников централизованного хозяйственно-питьевого водоснабжения, в том числе из 1 поверхностного источника, служащего для обеспечения централизованным горячим водоснабжением населения г. Лысьвы– Лысьвенского пруда.

Водоснабжение города осуществляется из двух водозаборов: Каменноложского и Болотинского. Качество подземных вод на Болотинском водозаборе, питающем левобережную часть города, не соответствует санитарным нормам по общей жесткости, сухому остатку, сульфатам.

По-прежнему, остается острой проблема обеспечения доброкачественной питьевой водой жителей сельских территорий.

В 2009 году исследовались пробы из источников и водопроводной сети:

- 438 проб по санитарно-химическим показателям, из них 28 не отвечает гигиеническим нормам, что составляет – 6,4 %.

- 810 проб по микробиологическим показателям, из них 6 не отвечает гигиеническим нормам, что составляет – 0,74%

Показатели безопасности питьевой воды, подаваемой населению на протяжении последних лет остаются стабильными и имеют тенденцию к улучшению (табл. 4), (рис. 2).

**Удельный вес нестандартных проб питьевой воды  
г. Лысьва в 2004-2009 г.г. (%)**

Показатели	2005	2006	2007	2008	2009
Санитарно-химические	18,9	16,2	5,6	6,4	6,4
Микробиологические	3,7	6,4	1,7	2,4	0,74

По санитарно-химическим показателям удельный вес нестандартных проб питьевой воды остался на уровне 2008 г. Однако, в динамике показателей качества питьевой воды по санитарно-химическим показателям в сравнении с 2004г. имеется снижение процента нестандартных проб с 22,8% до 6,4% в 2009г.

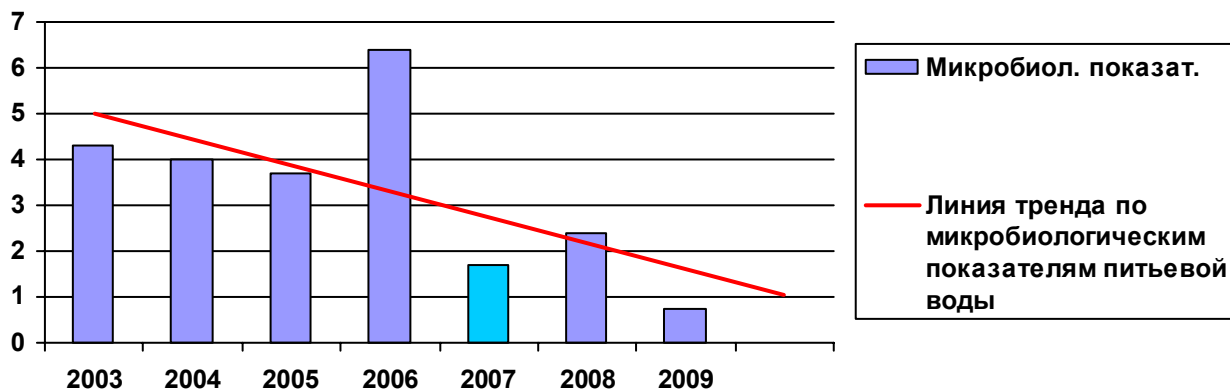


**Динамика показателей качества питьевой воды  
по микробиологическим и санитарно-химическим показателям в 2003-2009 г.г.  
(удельный вес нестандартных проб %)**

По микробиологическим показателям в 2009 г. снизился удельный вес нестандартных проб, в сравнении с 2008 г. (с 2,4% в 2008 г. до 0,74% в 2009 г.). В динамике показателей качества питьевой воды по микробиологическим показателям, в период с 2004 г. по 2009 г., имеется снижение процента нестандартных проб с 4% до 0,74%.

Причинами неудовлетворительной ситуации по качеству и безопасности питьевой воды являются неудовлетворительное состояние источников водоснабжения в сельских поселениях, некачественная водоподготовка на водопроводе ООО «ЛМЗ-Энерго», плохое техническое состояние разводящих сетей и водоразборных устройств, высокая аварийность.

Динамика качества питьевой воды по микробиологическим показателям в 1998-2009 гг. (%)



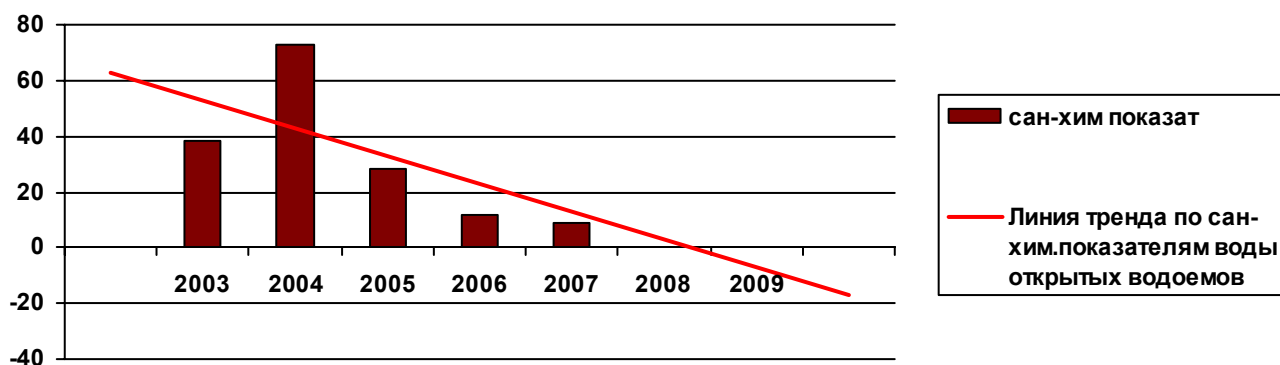
На территории 25 сельских населенных пунктов с количеством населения около 13315 человек, для водообеспечения эксплуатируется 50 артезианских скважин. Большая часть артезианских скважин располагается на территории жилой застройки, по данным специалистов Роспотребнадзора, охранная зона 1-го пояса скважин (радиус 30 м) не ограждена, проходит по усадьбам граждан, что нарушает требования п.2.2.1.1. СанПиН 1.4.1110-02 «Зоны санитарной охраны источников водоснабжения и водопроводов питьевого водоснабжения».

В рамках мониторинговых наблюдений в 2009 г. продолжался контроль качества воды открытых водоемов в черте населенных пунктов, по результатам которых отмечалось превышение по микробиологическим показателям, что составляет 5,0% (в 2008 г. нестандартных проб по микробиологическим показателям не зарегистрировано). По санитарно-химическим показателям удельный вес нестандартных проб остается на прежнем уровне – 0%

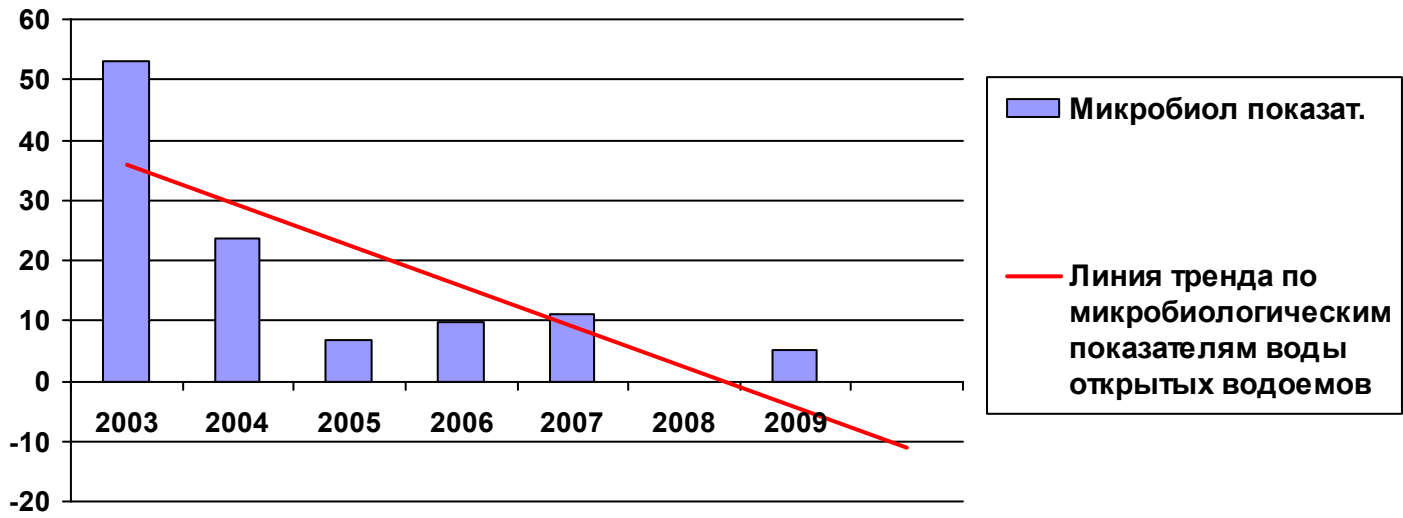
Удельный вес нестандартных проб воды открытых водоемов г. Лысьва в 2003-2009 гг. (%)

Показатели	2003	2004	2005	2006	2007	2008	2009
Санитарно-химические	38	73	28,5	11,5	8,7	0	0
Микробиологические	53	23,8	6,8	9,8	11,1	0	5

Динамика качества воды открытых водоемов по санитарно-химическим показателям за 2003-2009 гг. (%)



**Динамика качества воды открытых водоемов  
по микробиологическим показателям за 2003-2009 гг. (%)**



#### 4. ОБРАЗОВАНИЕ И УТИЛИЗАЦИЯ ОТХОДОВ

За отчетный год по формам государственной статистической отчетности 2-тп (отходы) отчиталось 41 предприятие. Объемы образования, использования, размещения отходов производства и потребления в окружающей среде за 2009 год приведены в таблице 4.1.

За 2009 год на городской полигон ТБО вывезено 168,2 тыс. кубометров бытового и подобного ему мусора (ориентировочно 42 тыс. тонн), за 2008 год – 170,5 тыс. куб.м. (около 43 тыс. тонн).

Существующая технология сбора и транспортирования бытовых отходов в основном отвечает требованиям санитарно-эпидемиологического и экологического законодательства, однако проблема утилизации и захоронения ТБО остается не решенной.

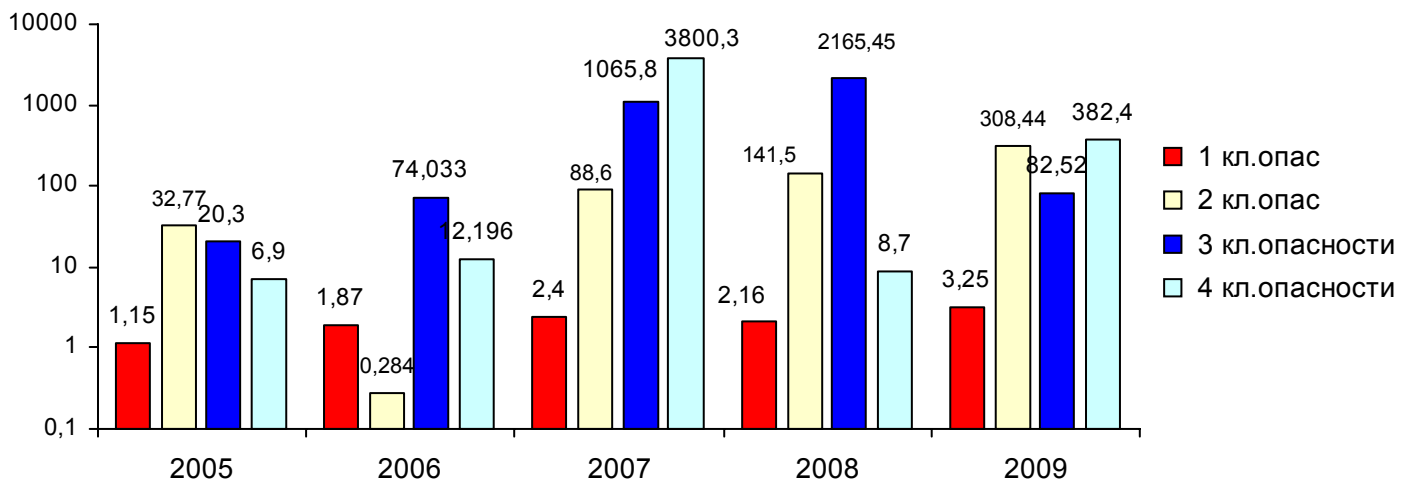
С целью сокращения количества отходов, снижению негативного воздействия отходов на окружающую среду и здоровье населения, необходимо ускорить строительство межмуниципального полигона по захоронению ТБО, отвечающего современным санитарным и экологическим требованиям.

Основная масса образующихся на предприятиях отходов передается на обезвреживание или утилизацию. Следует отметить, что на предприятиях и организациях района возросло количество накапливаемых отходов всех классов опасности, что можно объяснить увеличением разрешенного природоохранным законодательством срока формирования транспортной партии от 1 года до 3 лет и экономической составляющей (формирование транспортных партий для вывоза отходов на утилизацию и обезвреживание). Накопление отходов 2 класса опасности остается на прежнем уровне за счет хранения цинксодержащих отходов (кеков) 2 класса опасности в ЗАО «Полистил» ввиду отсутствия технологии утилизации.

Несмотря на запуск в эксплуатацию установки по переработке опила и кусковых отходов древесины на топливные гранулы (пеллеты), отмечаются факты несанкционированного размещения лесоперерабатывающими предприятиями нереализованных древесных отходов в природной среде. Так же, на ряде пилорам отмечались факты преднамеренного сжигания отходов деревообработки открытым способом.

С территории зольного отвала вывезено около 6,0 тыс. м<sup>3</sup> шлака, который использовался на отсыпку городских дорог и тротуаров, собственные нужды предприятий.

Накопление промышленных отходов IV классов опасности  
по г. Лысьва, тонн



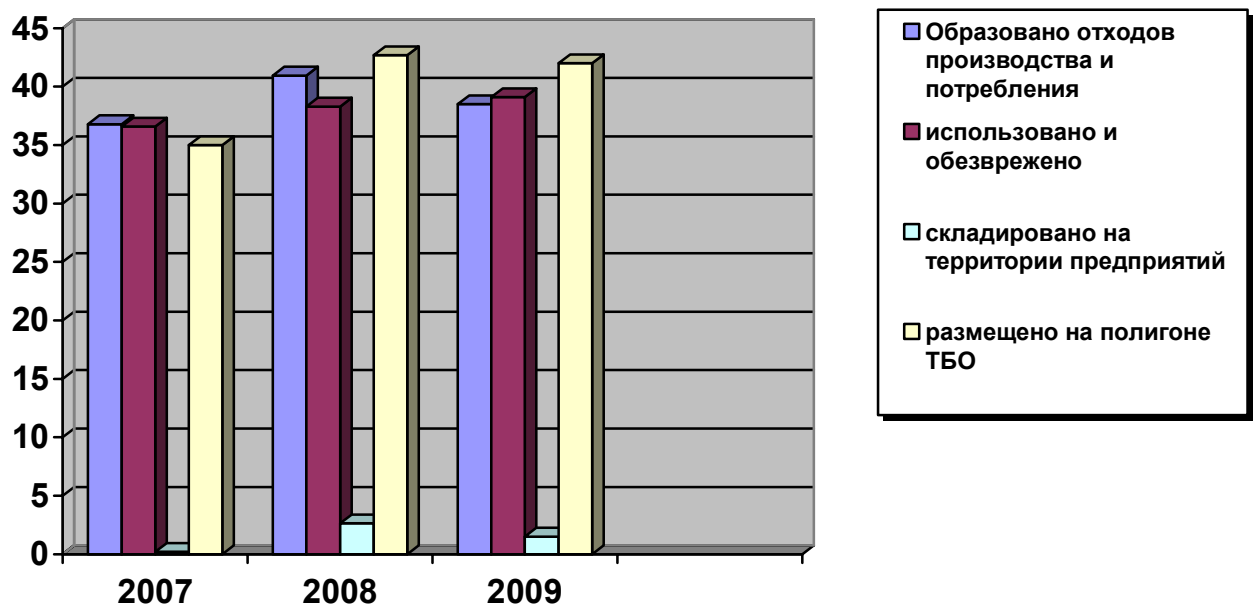
Таб. 4.1. Образование отходов по предприятиям города и района за 2009 год.

Вид обращения с отходами	КЛАССЫ ОПАСНОСТИ ОТХОДОВ				
	1 Чрезвычайно опасные	2 Высоко- опасные	3 Умеренно опасные	4 Мало- опасные	5 Практически не опасные
<b>1. ОАО «АК ЛМЗ»</b>					
Наличие отходов на начало года	1,99	-	33,5	504,4*	13,2
Образовано	0,15	8,2	120,6	1812,74	1484,4
Утилизировано или захоронено	1,5	-	66,4	1823,2	1464,4
Размещено на территории предприятия	0,64	8,2	61,1	494,0*	33,2
<b>2. ООО «Электротяжмаш-Привод»</b>					
Наличие отходов на начало года	0,99	1,2	22,12	146,7	313,0
Образовано	0,46	0,795	12,34	283,13	237,95
Утилизировано или захоронено	1,43	1,9	29,06	286,108	250,84
Размещено на территории предприятия	0,02	0,095	5,4	143,42	299,0
<b>3. ООО «Лысьвенский завод нефтяного машиностроения»</b>					
Наличие отходов на начало года	0,066	-	10,68	-	0,08
Образовано	0,134	0,781	28,18	51,32	3614,08
Утилизировано или захоронено	0,2	0,781	36,06	48,74	3614,07
Размещено на территории предприятия	-	-	2,8	2,58	0,09
<b>4. ОАО «Лысьвенское ДСУ»</b>					
Наличие отходов на начало года	0,001	-	1,2	0,005	-
Образовано	-	-	1,83	17,0	-
Утилизировано или захоронено	-	-	2,13	17,0	-
Размещено на территории предприятия	0,001	-	0,9	0,005	-
<b>5. ООО «Спецсплав-М»</b>					
Наличие отходов на начало года	0,008	1,42	0,8	27,66	1526,8
Образовано	0,003	0,005	0,7	18,62	1160,96
Утилизировано или захоронено	-	-	0,53	8,58	2279,76
Размещено на территории предприятия	0,011	0,147	0,97	37,7	408,0
<b>6. ООО «Ремстрой»</b>					
Наличие отходов на начало года	-	-	0,02	0,77	0,003
Образовано	-	-	1,47	3,0	447,0
Утилизировано или захоронено	-	-	1,45	2,24	447,0
Размещено на территории предприятия	-	-	0,04	1,53	0,003



7. ООО «Регион-Лес»					
Наличие отходов на начало года	0,001	-	-	-	
Образовано	-	-	2,62	1,88	1279,9
Утилизировано или захоронено	-	-	2,62	1,87	1279,9
Размещено на территории предприятия	0,001	-	-	0,01	-
8. ОАО «Кыновской ЛПХ					
Наличие отходов на начало года	-	-	-	-	-
Образовано	0,005	0,4	2,05	1,5	6,89
Утилизировано или захоронено	0,005	0,4	2,00	1,5	6,89
Размещено на территории предприятия	-	-	0,05	-	-
9. Прочие предприятия					
Наличие отходов на начало года	2,24	252,1	42,62	55,8	-
Образовано	3,83	48,6	2113,18	2189,2	23564,6
Утилизировано или захоронено	3,5	0,8	2171,25	2189,2	23224,9
Размещено на территории предприятия	2,57	299,9	11,26	197,15	15,9
Всего					
Наличие отходов на начало года	5,3	253,4	110,94	230,9	1528,2
Образовано	4,58	58,94	2283,07	4354,6	31795,8
Утилизировано или захоронено	6,66	3,9	2311,5	4203,1	32567,8
Размещено на территории предприятия	3,25	308,44	82,52	382,4	756,2

Данные об обращении с отходами на территории Лысьвенского района по формам статистической отчетности.



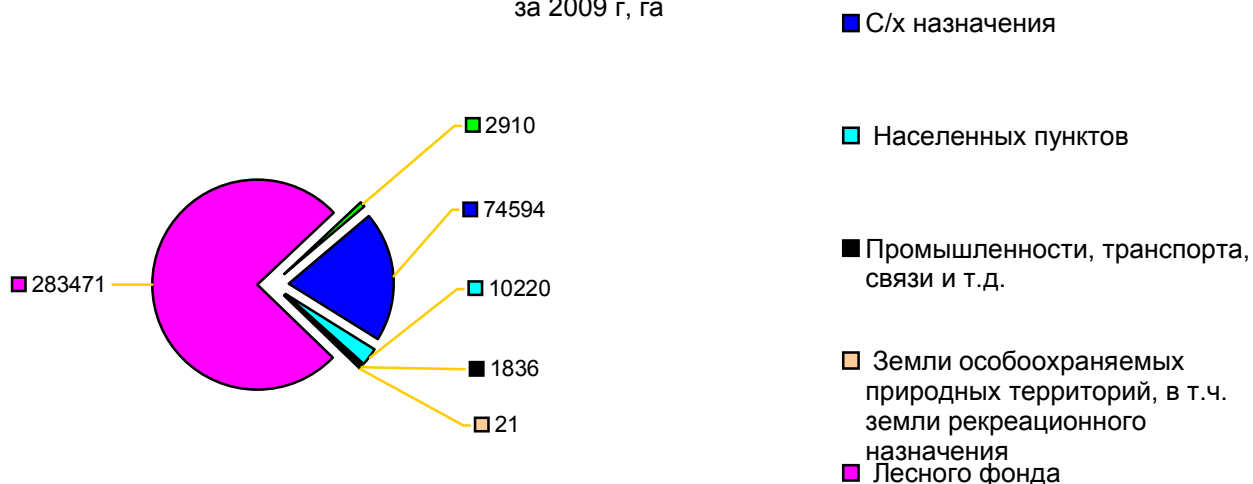


## 5. ЗЕМЕЛЬНЫЕ РЕСУРСЫ, ИХ СОСТОЯНИЕ, ОХРАНА И ИСПОЛЬЗОВАНИЕ.

(Атняшева В. В., Мочалова Л.Г.)

Площадь Лысьвенского муниципального района на 01.01.09 г. по сравнению с прошлым годом не изменилась и составляет 373052 га.

Структура земельного фонда по категориям использования за 2009 г, га



Основными проблемами землепользования как и в прежние годы остались:

- Отсутствие финансирования на рекультивацию нарушенных земель;
- Снижение плодородия почв ввиду недостаточного внесения органических и минеральных удобрений;
- Деградация земель ввиду низкой культуры земледелия. В 2009 г. внесено органических удобрений 0,5 тонн/га (в 2008 г – 0,46 т/га) вместо необходимых 10 тонн на 1 га пашни, минеральных удобрений – 9,3 кг/га (в 2008 г. – 6,9 кг/га) действующего вещества на 1 га посевной площади вместо 60 кг/га;
- Нарушение сельхозугодий (почвенного покрова и плодородного слоя почвы), а также захламливание сенокосных угодий и лесных участков лесозаготовителями;
- Сокращение пахотных земель и увеличение количества неиспользуемой пашни, сенокосов и пастбищ по причине зарастания земель древесно-кустарниковой порослью.

## Динамика использования пашни в Лысьвенском районе за 2007-2009 годы, га

№ п/п	Наименование предприятия	Наличие пашни в 2009 г.	Неиспользуемая пашня			
			2007	2008	2009	+/-
1	СПК колхоз «Труд»	1936	251	188	154	-34
2	МУУП «Колос» ООО Матвеево	1570	920	870	919	+49
3	ООО «Полесье»	818	92	84	84	0
4	МУУП «ЛУЧ»	1813	1149	1016	1412	+396
5	СХП «Олени»	355	-	-	-	0
6	ООО «Подсобное хозяйство АТП»	680	-	-	-	0
7	МУУП «Рассвет»	1385	1235	987	1085	+98
8	МУУП «Канабеки»	891	891	891	891	0
9	ТОО на вере «Атняшев»	181	181	181	181	0
10	ТОО на вере «М-Шадейка»	204	204	204	204	0
11	ТОО на вере «Данил и К»	748	748	748	748	0
12	ТОО на вере «Сайранов»	505	505	505	505	0
13	ООО СПА «Восход»	1019	1019	1019	1019	0
14	ТОО «Агрофирма «Лысьва» (Сдано в аренду 717 га)	2573	1856	1856	1856	0
15	ТОО «Металлург»	300	300	300	300	0
	<b>Итого:</b>	<b>14300</b>	<b>9159</b>	<b>8849</b>	<b>9358</b>	<b>+509</b>

## **6. РАДИАЦИОННАЯ ОБСТАНОВКА.**

Контроль за обеспечением радиационной безопасности населения города Лысьва службой Восточно-территориального управления Роспотребнадзора в 2009 году не проводился.

## 7. Лес и растительный мир (Волкова Н.Л.)

### **СОСТОЯНИЕ ЛЕСНОГО ФОНДА**

По лесорастительному районированию территория Лысьвенского района отнесена к таежной лесорастительной зоне, Средне-Уральскому лесному району.

Общая площадь лесов района – 330,0 тыс. га; в том числе:

- ГКУ «Лысьвенское лесничество» – 310,6 тыс. га
- ГКУ «Комарихинское лесничество» – 15,1 тыс. га
- Городские леса – 2,6 тыс. га
- Земли иных категорий – 1,6 тыс. га

Лесистость района составляет 81,9 %.

Основные характеристики лесного фонда района приведены в таблице.

#### **Состояние, использование, воспроизводство, охрана и защита лесов в 2009 году**

Показатель	Единицы измер.	ГКУ «Лысьвенское лесничество»	+/- к 2008 г. (%)
<b>Общая площадь земель лесного фонда</b>	<b>тыс. га.</b>	<b>310,6</b>	
Лесная площадь	тыс. га.	299,6	0
Нелесная площадь	тыс. га.	11,0	0
Площадь, покрытая лесом	тыс. га.	289,6	0
в т. ч. лесные культуры	тыс. га.	48,4	- 6,3
Утвержденная расчетная лесосека	тыс. м <sup>3</sup>	438,6	+ 9,1
Фактическая рубка леса по главному пользованию	тыс. м <sup>3</sup>	288,5	- 17,1
Площадь сплошных рубок	га	1291	-10,4
Запас древесины, всего	тыс. м <sup>3</sup>	44407,3	0
В т.ч. спелых и перестойных насаждений/ в т.ч. хвойных	тыс. м <sup>3</sup>	16373,7/10351,7	0
Лесовосстановление, всего	га	1251,0	- 1,65
в т.ч. посадка, посев леса	га	228,0	+ 16,3
Содействие естественному возобновлению	га	1023	- 4,9
Ввод молодняков в категорию ценных насаждений	га	1375	+16,1
Рубки ухода в молодняках	га	1352	+28,5
Лесные пожары	кол-во	0	0
Общая выгоревшая площадь	га	0	0
Выгоревшая площадь на 1 случай пожара	га	0	0
Лесопатологическое обследование насаждений	га	682	+ 36,4
Площади лесов с очагами вредителей и болезней леса	га	1542	+41,2
Наземные меры борьбы с вредителями лесов	га	32	-75,2

## ***ИСПОЛЬЗОВАНИЕ ЛЕСНОГО ФОНДА***

Расчетная лесосека по рубкам спелых и перестойных насаждений на срок действия лесохозяйственного регламента в ликвиде - 438,6 тыс. куб.м.

В 2009 году на территории района заготовку древесины осуществляли арендаторы участков лесного фонда: ОАО «Кыновской ЛПХ», ООО «Регион-лес». Ими заготовлено при рубке спелых и перестойных насаждений 136,4 тыс.куб.м. ликвидной древесины, в т.ч. 42,3 тыс.куб.м. по хвойному хозяйству. Кроме того, в 2009 году фактическая рубка по результатам аукционов составила 75,3 тыс. куб.м. в т.ч. 49,3 тыс.куб.м. по хвойному хозяйству, для обеспечения потребностей граждан – 76,8 тыс. тыс.куб.м., в т.ч. 61,1 тыс.куб.м. по хвойному хозяйству.

## ***ЛЕСОВОССТАНОВЛЕНИЕ***

В 2009 году площадь сплошных рубок по ГКУ «Лысьвенское лесничество» составила 1291 га. Лесовосстановительные работы проведены на площади 1251 га, в том числе путем посадки леса на площади 228 га.

Нужно отметить, что все большее внимание уделяется мероприятиям по содействию естественному возобновлению и сохранению подроста при рубке леса. В 2009 году содействие естественному возобновлению путем оправки подроста от порубочных остатков проведено на площади 1023 га; 1375 га переведено в покрытые лесом земли в категорию хозяйственно-ценных пород.

## ***ОХРАНА И ЗАЩИТА ЛЕСНОГО ФОНДА***

В 2009 году, при проведении проверок арендаторов лесного фонда, специалистами ГКУ «Лысьвенское лесничество» уделялось внимание соблюдению лесоводственных требований при проведении рубок, технологии лесосечных работ и Правил пожарной безопасности в лесах.

Освидетельствование мест рубок проведено на площади 5189 га, по результатам наложено 135 штрафов в административном порядке. В 2009 году зафиксирован 31 случай незаконной рубки деревьев общим объемом 2164 куб.м, сумма ущерба составила 13292,7 тыс.руб., в 16 случаях нарушители установлены. Материалы направлены в следственные органы ОВД, которыми было возбуждено 27 уголовных дела, привлечены к уголовной ответственности 6 человек с возмещением ущерба в размере 973 тыс.руб. По исполнительным листам возместили ущерб 9 человек в размере 113,2 тыс. руб.

## 8. ОХРАНА ЖИВОТНОГО МИРА И РЫБНЫХ РЕСУРСОВ

(Киселев С.В.)

На территории района действуют три охотничьих хозяйства: Лысьвенское – принадлежащее Лысьвенскому обществу охотников и рыболовов (площадь 192 тыс. га), Комарихинское – принадлежащее ХК ОАО «Привод» (площадь 87 тыс. га) и «Лысьвенская фактория» (площадь 20 тыс. га). Зона запрета охоты Лысьвенского района составляет 49 тыс. га.

Охотпользователями ежегодно выполняются планы по биотехническим мероприятиям. В течение года регулярно проводился отстрел водоплавающей дичи на носительство вируса птичьего гриппа, результаты исследований не подтвердили наличие заболеваний у диких уток.

### Послепромысловая численность охотничьих животных по Лысьвенскому району за 2004-2009 гг.

<i>Виды животных</i>	<i>Запас, голов</i>					
	<i>2004 год</i>	<i>2005 год</i>	<i>2006 год</i>	<i>2007 год</i>	<i>2008 год</i>	<i>2009 год</i>
Белка	3000	2000	2000	2500	3000	3000
Волк	7	7	7	7	10	10
Горноста́й	400	300	300	300	300	300
Зяц-беляк	10000	11000	12000	12000	12000	13000
Кабан	4	25	35	14	65	65
Колонок	300	300	300	300	300	300
Куница	800	1000	1200	1200	1200	1800
Лисица	450	500	500	500	500	250
Лось	320	320	320	350	350	380
Рысь	60	50	50	50	50	50
Глухарь	2500	2500	2500	2000	1900	2700
Тетерев	4600	4600	4500	3500	3200	3200
Рябчик	30000	30000	25000	20000	20000	28000
Медведь	280	250	250	250	250	250

Несмотря на отстрел в 2009 г. 5 волков их поголовье остается на прежнем уровне. Идет медленное увеличение численности популяции лося и количества боровой дичи, однако увеличение численности глухаря объясняется более точными учетными данными. Низкие закупочные цены на пушнину ведут к не освоению ресурсов куницы и росту ее численности. В текущем году в результате реорганизации практически ликвидирована служба госохотнадзора на территории района, что чревато ростом браконьерства

Для предупреждения браконьерского лова рыбы в период нереста действовала мобильная рейдовая бригада, состоящая из сотрудников ОВД, охотинспекции, Комитета по охране окружающей среды и природопользованию, общественных инспекторов и егерей общества охотников и рыболовов. Рейдовой бригадой проведено 14 рейдов на водоемах р.Лысьва, р.Чусовая, р.Запорная, прудах – Лысьвенском, Травянском, Болотинском, Ярославском, Липовском. За нарушение правил рыболовства привлечено к административной ответственности 5 нарушителей, проведено 89 профилактических бесед с рыбаками-любителями. За время нереста изъято и уничтожено 2350 м рыболовных сетей, острог - 1 шт., экранов – 4 шт., морд – 10 шт., подъемников – 2 шт., разобран 1 закол на р. Березовка.

В текущем году впервые проведено зарыбление мальком и взрослыми особями судака Лысьвенского пруда, выпущено около 2 тыс. особей (затраты на приобретение и доставку составили около 30 тыс. руб.)



## 9. ЭКОЛОГИЧЕСКОЕ ОБРАЗОВАНИЕ И ПРОСВЕЩЕНИЕ

(Апкина И.Р.)

Во многом экологическое благополучие территории зависит от экологического воспитания и формирования экологической культуры детского населения.

Экологическое образование - это непрерывный процесс обучения, воспитания и развития личности, направленный на формирование системы научных и практических знаний и умений, ответственного отношения к окружающей среде и здоровью.

За последние годы на территории Лысьвенского района реализуется программа экологического просвещения и образования детей и подростков, ведется непрерывная работа по экологическому воспитанию детей через образовательные, информационные и пропагандистские мероприятия по охране окружающей среды.

Непрерывность экологического воспитания и образования осуществляется через:

- экологическое воспитание и образование дошкольников
- экологическое воспитание и образование начального звена
- экологическое образование школьников среднего звена
- экологическое образование старших школьников
- экологическое просвещение взрослого населения

В мероприятиях по экологическому воспитанию активно участвуют образовательные учреждения, такие как школы № 2,4,5,6,7,11,12,13,16,17,18, лицей №1, СКОШИ, школа и Дом творчества пос. Кормовище, Шаквинская, Ломовская, Моховлянская школы, МОУ «Начальная школа - детский сад», МОУ «Школа для детей с ограниченными возможностями здоровья» и ДОУ № 1,2,3,6,8,11,16,17,18,19,21, 25, 32.

Организационным и методическим центром по экологическому воспитанию и образованию детей является муниципальное образовательное учреждение дополнительного образования детей «Дворец детского (юношеского) творчества»: отделы по социально-гуманитарной работе, отдел по физкультурно-спортивному и туристско-краеведческому направлению и технико-прикладной отдел. Педагоги отдела осуществляет свою деятельность по 4 основным направлениям:

- эколого - биологическому
- естественно - научному
- социально - педагогическому
- туристско - краеведческому

Дополнительные образовательные программы, реализуемые по этим направлениям, дают возможность для профессионального, интеллектуального и духовного развития личности, позволяют адаптироваться к современным отношениям в обществе.

Экологическое воспитание детей в дошкольном возрасте является важным звеном в системе непрерывного экологического образования, основная направленность которого - развитие эмоционально-чувственной сферы ребенка и формирование культуры бережного отношения к окружающему миру.

В муниципальном образовании «Лысьвенский муниципальный район» существует 43 дошкольных образовательных учреждения. В 15 учреждениях экологическое образование ведётся по программе «Пермский край – мой край родной» (автор А.Федотова). Экологическое воспитание является приоритетным направлением в следующих дошкольных учреждениях: № 1, 2, 3, 6, 8, 11, 16, 17, 18, 19, 21, 25, 32, «Начальная школа – детский сад». На их базе проводятся открытые мероприятия по экологии и валеологии для дошкольников и воспитателей ДОУ. Дошкольные образовательные учреждения являются активными участниками акций «Сохраним природу Прикамья», «Кормушка». В рамках экологических акций в детских садах проходят выставки, инсценированные представления, родительские собрания.

Активными участниками во всех начинаниях по экологическому воспитанию являются педагоги, дети и родители ДООУ № 21, где реализуется авторская программа «Лаборатория Лучик» (автор программы – Пшеничникова Т.Г.).

Дети младшего школьного возраста активно участвуют в различных природоохранных акциях, проводимых МОУ ДООД «ДДЮТ»: «Кормушка», «Осторожно, первоцветы!», «Сохраним природу Прикамья», «Уроки чистоты», «Эколайн» и т.д.

В начальном и среднем звене экологическое образование и воспитание ведется по программам «Лаборатория Лучик», «Планета загадок», «Экология для младших школьников» в школе № 2, 4, 5 и в творческом объединении «Флористика» на базе ДДЮТ и школ № 4, 5, 6, 7, 13.

На занятиях кружков студии «Флора» творческого объединения «Экоцвет» дети получают практические навыки работы с природным материалом и активно участвуют в выставках «Флора – декор» и «Поэзия зимнего букета», фотовыставке «Край родной навек любимый» и других. Так, в акции «Кормушка» в 2009 году приняло участие 2926 детей, было изготовлено и развешено на пришкольных территориях и во дворах 1289 кормушек. По отчетам лучшими стали – школа № 5, Заимка, ДДЮТ и д/сад № 21.

Педагоги ДДЮТ, обучающие детей среднего звена, большое внимание уделяют трудовому воспитанию и бережному отношению к природе, в т.ч. через реализацию проектов по озеленению и благоустройству города силами экологических отрядов школьников. В 2009 г. экологические отряды были созданы в школах № 2, 11, 12, 13, в лицее №1, МОУ ДООД «ДД(Ю)Т», в сельских школах: Ломовской, Невидимковской, Шаквинской, Новорждевственной.

В целях привлечения школьников города к практической деятельности по оздоровлению окружающей среды, осознания ими экологического и экономического значения использования вторичного сырья в 2009 году была организована акция по сбору макулатуры «Сохраним природу Прикамья».

В акции приняло участие 30 образовательных учреждений, 5000 участников (детей, родителей и педагогов), было собрано 39393 кг макулатуры. Лучшими признаны СОШ №2 (5070 кг), СОШ № 7 (4270 кг), ООШ №5 (4030 кг). В рамках этой акции проводились выставки работ из пластика, победителями признаны МОУ СОШ №7, МДОУ «Центр развития ребенка -детский сад №21», МОУ «НОШ №5».

В сентябре 2009 г. состоялась городская акция «Уроки чистоты», в которой приняли участие 11 учреждений и более чем 2000 учащихся. Победителями акции стали СОШ № 6, ДДЮТ, Центр развития ребенка – детский сад №21, СОШ №11, СОШ для детей с ОВЗ.

Одним из наиболее значимых мероприятий по экологическому образованию старших школьников является реализация проектов по озеленению и благоустройству природных объектов на территории города и населенных пунктов в двух номинациях: «Цветочно-декоративное оформление территории города и села», «Озеленение и благоустройство пришкольной территории». В рамках конкурса социальных и культурных проектов проводится акция «Наш дом», она является эффективным средством привлечения внимания людей к экологическим проблемам, результативной формой взаимодействия с общественностью.

На конкурсе было представлено 13 проектов, лучшими из которых признаны «Мы молоды, талантливы, гениальны» (МОУ СОШ № 6); «Уголок каменистого сада» (ДДЮТ), «Родник Возрождения» (Моховляне); «Березовой роще – вторую жизнь» (МОУ СОШ № 11).

В рамках конкурса объявлялись «зеленые» экологические акции: по ликвидации стихийных свалок, посадке зеленых насаждений, очистке и благоустройству пришкольных территорий, родников, лесопарковых зон в районах города.

Экологическое образование в Лысьвенских филиалах ПГТУ и ПГПИ осуществляется посредством введения предмета «экология» на всех специальностях. В представительствах Высшей школы приватизации и предпринимательства, Московской финансово-юридической академии, находящихся в городе, преподаются предметы «экологическое право», «экологические основы природопользования».

Экологическое образование в политехническом колледже, политехническом лицее и медицинском училище осуществляется через введение в образовательный процесс предметов «экология» и «экологические основы природопользования». В последние годы отмечается тенденция увеличения активности участия студентов высших и средних учебных образовательных учреждений в городских природоохранных акциях, таких как «Эколайн», мероприятиях по очистке парков и улиц города от мусора, фотовыставках и др.

### **ЭКОЛОГИЧЕСКОЕ ПРОСВЕЩЕНИЕ НАСЕЛЕНИЯ**

(Запятая Е.Н.)

Экологическое просвещение населения является одним из приоритетных направлений работы МУ «Централизованная библиотечная система». Целями работы по данному направлению являются:

- создание в библиотеках информационной среды для формирования устойчивого экологического мировоззрения детского и взрослого населения Лысьвенского района;
- предоставление оперативной, полной, практически значимой информации экологического содержания детям, педагогам, воспитателям и руководителям детских экологических объединений и обществ;
- способствовать непрерывному экологическому образованию детского и взрослого населения Лысьвенского района;

Для удовлетворения потребностей широких кругов читателей в экологической информации специалистами была создана полнотекстовая база данных «Экология Лысьвы и Лысьвенского района», в ней представлены материалы об экологической обстановке в городе, база постоянно пополняется и в настоящее время содержит 110 записей. Существующая база данных «Экологическое краеведение» (ЦДБ) включает 383 записи, содержащие социально-значимую информацию о природных ресурсах Лысьвы и Пермского края, пособия по экологическому воспитанию детей и подростков, методические материалы для учителей, студентов вузов.

Созданный центр социально-правовой информации (ЦСПИ) межпоселенческой библиотеки, используя справочно-правовые системы «КонсультантПлюс», «Гарант-Универсал», информирует специалистов-экологов, студентов, преподавателей о новых документах природоохранного характера российского, краевого уровня и органов местного самоуправления.

Сотрудники группы информационно-библиографической работы ЦРБ в 2009 г. при поддержке Комитета по охране окружающей среды и природопользованию издали второй выпуск сборника «Экология Лысьвы: прошлое и настоящее» тиражом в 1000 экз. Сборник содержит информацию о природных ресурсах, туристических маршрутах, экологах Лысьвенского района, сборник получил высокую оценку преподавателей и краеведов.

Большое внимание пользователей Межпоселенческой библиотеки привлекают традиционные и нетрадиционные книжные выставки по экологии. Среди них: «Эта земля твоя и моя», «Знакомьтесь: журнал «Свирель», «Мир насекомых», «Весеннее настроение», «Жемчужины Прикамья», «Цветочная радуга лета», «Земля у нас одна». К всемирному дню охраны окружающей среды в читальном зале была оформлена выставка «Заповедная природа – здоровье Земли».

Активную работу по экологическому просвещению населения ведут и библиотеки-филиалы, такие как библиотека № 4 (пос.Кын), библиотека №8 (п.Кормовище), библиоте-

ка №3 (с.Кын), библиотека №10 (д.Липовая), библиотека №22 (п.Невидимка), библиотека №9 (ст. Кумыш), библиотека №24 (п.Ломовка), городская библиотека №1.

В 2009 году в библиотеках-филиалах были организованы экологические акции, конкурсы рисунков, рассказов, стихов, книжные и фотовыставки.

Активную работу в области просвещения населения проводит туристический клуб «Дорога», который при финансовой поддержке Комитета по охране окружающей среды ежемесячно выпускает газету «Подорожник». Основные темы газеты: туризм, экология, краеведение. Тираж газеты составляет 100 экземпляров. Традиционной стала для нашего города фотовыставка «Это наша с тобою Земля!», организуемая турклубом «Дорога» и городским фотоклубом. Клуб «Дорога» проводит множество мероприятий, любившихся детям и взрослым – это и соревнования по зимнему ориентированию, велопоходы по Лысьвенскому району, сплавы по рекам Урала.

В текущем году средствами массовой информации города активно освещались проблемы санитарного благополучия территории, вопросы сохранения здоровой среды обитания и использования природных ресурсов. В городской газете «Искра» пропагандируется тематика бережного отношения к природе, периодически выходит экологическая страница «Родному краю экологическую безопасность» и рубрика «С любовью к природе». Проблемы экологии производства освещаются в многотиражке «За передовую металлургию», экологические мероприятия широко освещаются телевизионными компаниями города.

**10. ЗАТРАТЫ НА ВЫПОЛНЕНИЕ МЕРОПРИЯТИЙ ПО ОХРАНЕ ОКРУЖАЮЩЕЙ СРЕДЫ ПО ПРЕДПРИЯТИЯМ г. ЛЫСЬВЫ ЗА 2008 – 2009 ГОДЫ.**

№ п/п	Наименование предприятия	Планируемые затраты, тыс. руб.		Фактические затраты, тыс. руб.		Процент выполнения	
		2008 г.	2009 г.	2008 г.	2009 г.	2008 г.	2009 г.
1	ОАО АК «ЛМЗ»	8548,6	6803,137	7480,48	6660,759	77,9	97,9
2	ООО «Электротяжмаш-Привод» (ХК ОАО «Привод»)	16678	52018,72	3565,3	48596,2	21,4	93,4
3	ООО «Эколайн» (ООО «Аква-Сервис»)	1650	*	571,8	*	34,7	-
4	ОАО «ЛДСУ»	110		108,38		98,5	
	ООО «Лысьванефтемаш»	*	1610	*	1479,77	-	91,9
6	ОАО «ЛЧПФ»	86,5	89,7	66,5	14,5	76,9	16,2
7	ОАО Мясокомбинат «Лысьвенский»	16,5	*	16,5	*	100,0	-
9	ОАО «Лысьвенское АТП»	174,5		5,5		3,2	
11	ОАО «Кыновской ЛПХ»	90	70	*	78		111,4
12	МУУП «РУСО»	307	*	315,5	*	102,8	-
13	ООО «РТИ-Силиконы»	92,8	30	154	9,8	165,9	32,7
14	ООО «Спецсплав-М»	1685,5	1062	823,8	211,2	48,9	19,9
15	МУ «Служба заказчика жилищно-коммунальных услуг»	*	-	*	1633,654	-	-
	<b>ИТОГО:</b>	29570,9	61683,557	13107,76	71666,993	44,3	116,2

\* - не предоставлен отчет

\*\* - планы отклонены от согласования

**Перечень основных природоохранных мероприятий, выполненных предприятиями города в 2009 году.**

№ п/п	Наименование мероприятия	Предприятие	Планируемые затраты, тыс. руб.	Фактические затраты, тыс. руб.	Природоохранный эффект в натуральных показателях
<b>I. Охрана атмосферного воздуха</b>					
1.	Внедрение пылегазоочистной установки ВП-10 от дробеметной камеры стального литья	ОАО «АК ЛМЗ»	898,911	898,911	Уменьшение выбросов в атмосферу: пыль с содержанием диоксида кремния до 20% - с 4,373 т/год до 1,095 т/год, Железа окись – с 1,999 т/год до 0,136 т/год
2.	Внедрение пылегазоочистной установки ВП-10 от дробеметной камеры участка чугунного литья	ОАО «АК ЛМЗ»	887,953	887,953	Уменьшение выбросов в атмосферу: пыль с содержанием диоксида кремния до 20% - с 53,504 т/год до 0,621 т/год, Железа окись – с 7,817 т/год до 0,138 т/год

3.	Проведение ведомственной подсистемы мониторинга антропогенных источников загрязнения	ОАО «АК ЛМЗ» и дочерние и зависимые общества компании	1400,0	1425,2	Система динамического анализа состояния воздушной среды. Контроль за источниками выбросов и сбросов.
4.	Организация производственного контроля на границе санитарно-защитной зоны ОАО «АК ЛМЗ»	ОАО «АК ЛМЗ»	261,63	261,63	Сан-Пин «Гигиенические требования к обеспечению качества атмосферного воздуха населенных мест»
5.	Регулирование выбросов в период неблагоприятных метеоусловиях (НМУ)	ОАО «АК ЛМЗ»	17,6	17,6	Закон «Об охране атмосферного воздуха», Регулирование выбросов при НМУ»
6.	Внедрение горелки газовой автоматической ГБР-0,14-0,7 на вагранке №2	ООО «Спецсплав-М»	150	150	Уменьшение выбросов в атмосферу СО-387,107
7.	Продолжение работ по проекту установления границ санитарно-защитной зоны предприятия(определение фонового загрязнения атмосферы)	ООО «РТИ-Силиконы»	25,0	1,8	Определение границ СЗЗ предприятия
8.	Приобретение изолирующего станка	ООО «Электротяжмаш-Привод»	50 000,0	47 442,6	Снижение выбросов пыли на 0,1 т/год

## II. Охрана водных ресурсов.

1	Замена трубопровода возвратного ила	МУ «Служба заказчика жилищно-коммунальных услуг»		166,242	Снижение количества сброшенных взвешенных веществ с 37,461 т/год до 26,22 т/год
2.	Ремонт биопруда			5,369	Снижение сброса загрязняющего вещества по Фосфатам по (Р)- с 20,78 т/год до 8,55 т/год аз.нитратов – с 398,7т/год до 249,19 т/год
3.	Чистка иловой карты №8			76,900	Уменьшение складирования нетоксичных отходов на поверхности 2290 т/год. Защита грунтовых вод от загрязнения.
5.	Кап.ремонт скважин №1, №3А Каменноложского водозабора			315,124	Улучшение качества питьевой воды
6.	Организация лаборатории химического анализа		МУ «Служба заказчика ЖКУ»		695,668

7.	Оформление лицензии на водопользование и недропользование (Каменноложский водозабор)	МУ «Служба заказчика ЖКУ»		15,5	Получение разрешительной документации на осуществления сброса сточных вод и осуществления подъема хоз.-пит.воды
8.	Автоматизация процесса регулирования расхода технической воды на агрегате «Силезия» №2 в ЦЭП ПЭПиФ	ОАО «АК ЛМЗ» КИПиА	4,0	4,0	Рациональное использование водных ресурсов, уменьшение объемов потребляемой тех.воды и сбрасываемых на УОПС ЗАО «Полистил» промышленных стоков на 37,5 тыс.м <sup>3</sup> / год.
9.	Капитальный ремонт плотины с железобетонным сбросом. Разработка противооползневых мероприятий.	ООО «ЛМЗ ЭНЕРГО»	393,9	393,9	Поддержание ГТС в безопасном состоянии
10.	Капитальный ремонт надводной части опор плотины	ООО «ЛМЗ ЭНЕРГО»	1106,207	1106,207	Поддержание ГТС в безопасном состоянии
11.	Капитальный ремонт ж/б конструкций рабочего водоспуска плотины	ООО «ЛМЗ ЭНЕРГО»	833,926	833,926	Поддержание ГТС в безопасном состоянии
12.	Проведение работ по ремонту ливнеотстойника	ЗАО «ЗАО ПОЛИСТИЛ	262,0	262,0	Поддержание водочистного сооружения в рабочем состоянии
13.	Модернизация системы учета объемов промышленных стоков в цехе нагревательных элементов на линии никелирования	ООО «ЛМЗ – ПП»	33,913	33,913	Рациональное использование водных ресурсов
14.	Очистка иловых карт	ООО «Электротяжмаш-Привод»	80,0	50,0	снижение органических загрязнителей на 4т.
15.	Очистка прудонакопителя и пруда на р.М.Березовка от нефтепродуктов, ила и растительности	ООО «Электротяжмаш-Привод»	132,0	124,0	Улучшение качества воды по химическим и бактериологическим показателям
16.	Благоустройство водоохраных зон р.р Задняя, М.Березовка, Лысьва	ООО «Электротяжмаш-Привод»	20,0	10,0	Соблюдение экологических и санитарных норм

<b>III. Обращение с отходами производства и потребления</b>					
1.	Использование отходов литейного производства для отсыпки котлована на территории ОАО «АК ЛМЗ»	ОАО «АК ЛМЗ»	556,0	423,422	Утилизация отходов: земля формовочная – 462,9 т, песчано-глинистая смесь – 538,06 т
2.	Разработка проекта нормативов образования отходов и лимитов на их размещение	ОАО «АК ЛМЗ»	70,0	35,0	Закон РФ «Об отходах производства и потребления»
3.	Установка аншлагов на полигоне. Планировка подъездных путей	ОАО «Кыновской лес-промхоз»	4,0	7,0	



**11. ЗАТРАТЫ НА ПРИРОДООХРАННЫЕ МЕРОПРИЯТИЯ  
ЗА СЧЕТ СРЕДСТВ МЕСТНЫХ БЮДЖЕТОВ В 2009 ГОДУ**

№ п/п	Наименование мероприятия	Источник финансирования	Планируемые затраты, тыс. руб.	Фактические затраты, тыс. руб.	Выполнено, %
1	Охрана городских лесов и лесов земельного запаса	ЛГП	100,0	100,0	100
2	Мониторинг окружающей среды	ЛМР	669,0	666,0	99,5
3	Экологическое образование и просвещение	ЛМР	192,3	186,9	97,2
4	Охрана животного мира и рыбных ресурсов	ЛМР	37,0	37,0	100
5	Медико-экологическая реабилитация детей	ЛМР	70,0	70,0	100
6	Проведение исследований по оценке современного состояния зеленых насаждений в г.Лысьва	ЛМР	40,0	40,0	100
7	Озеленение городских территорий	ЛГП	2066,0	2066,0	100
8	Ликвидация несанкционированных свалок	ЛГП	1128,0	251,6 <sup>1</sup>	100
9	Установка и обустройство дополнительных контейнерных площадок для сбора ТБО	ЛГП	515,0	411,0 <sup>2</sup>	79,8
10	Вывоз мусора и санитарная очистка территории города	ЛГП	1600,0	1880,0	117,5
11	Обустройство особо охраняемых природных территорий	ЛМР	65,0	43,4	66,7
	<b>Итого:</b>		<b>6482,3</b>	<b>5751,9</b>	<b>96,4</b>

Примечание:

ЛГП - Лысьвенское городское поселение

ЛМР - Лысьвенский муниципальный район

<sup>1</sup> – средства были выделены из федерального бюджета в рамках проведения общественных работ

<sup>2</sup> – за счет перераспределения средств на вывоз мусора и санитарную очистку территории

## **12. АВАРИЙНЫЕ СИТУАЦИИ И СВЕДЕНИЯ О НАРУШЕНИЯХ ПРИРОДООХРАННОГО ЗАКОНОДАТЕЛЬСТВА**

В 2009 году в результате аварии на магистральном нефтепроводе «Холмогоры-Клин», принадлежащего ОАО «Северо-Западные магистральные нефтепроводы», произошедшей на территории Чусовского района. Учитывая, близость места аварии к границе Лысьвенского района, специалисты управления ГО и ЧС Лысьвенского района и представители комитета оказывали содействие в организации и проведении мероприятий по рекультивации земель в районе аварии.