

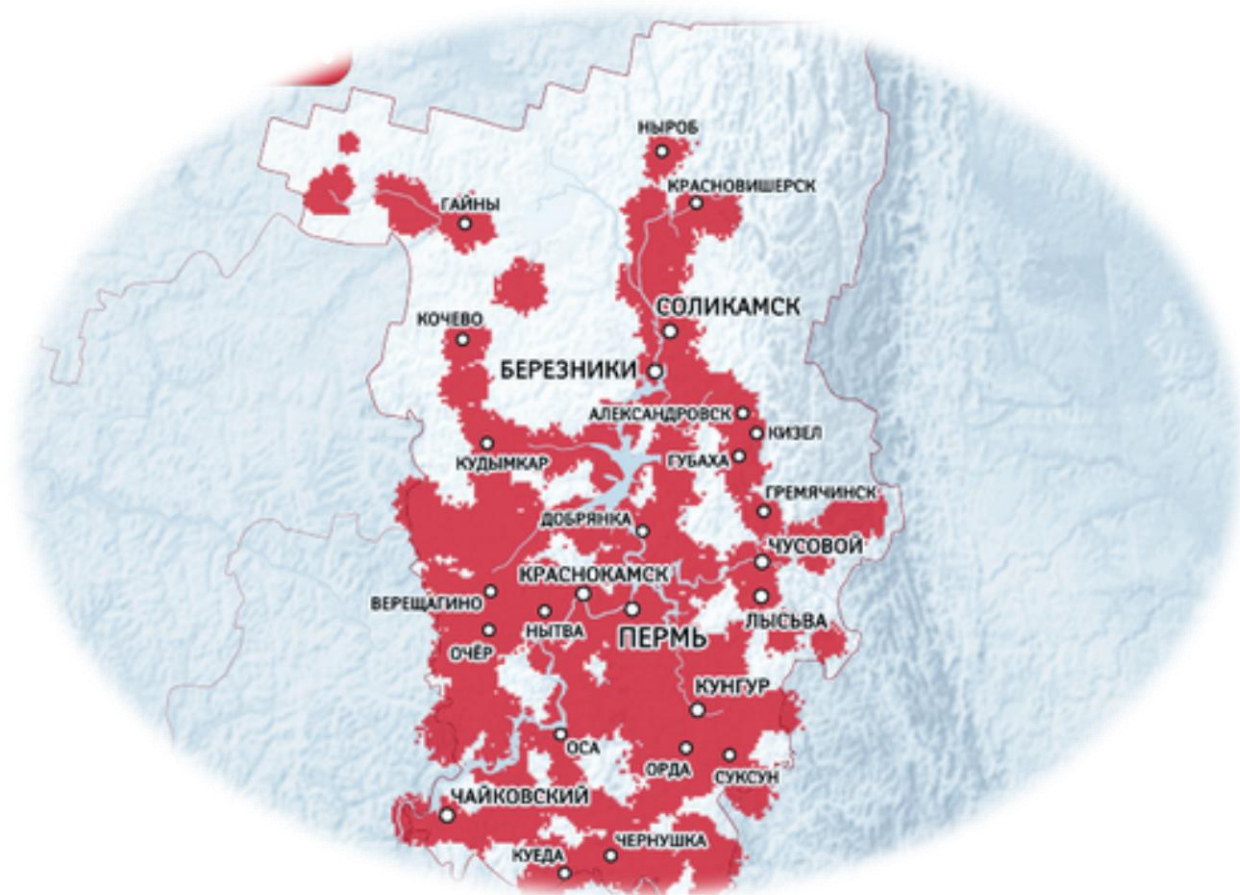
Муниципальное бюджетное учреждение культуры
«Лысьвенская библиотечная система»
Центр социально-правовой информации

+12



PERMONLINE –

*путеводитель по информационным
интернет – ресурсам о Пермском крае*



Лысьва, 2017

PERMONLINE – путеводитель по информационным интернет – ресурсам о Пермском крае / МБУК «Лысьвенская БС», Центр социально-правовой информации; сост. Е. Запятая. – Лысьва: [б.и.], 2017. - 8 с.



Пермский край - субъект Российской Федерации, входит в состав Приволжского федерального округа. Административный центр – город Пермь. Граничит на севере с Республикой Коми, на северо-западе с Кировской областью, на западе с Удмуртией, на юге с Башкортостаном, на востоке с Свердловской областью. Образован 1 декабря 2005 года в результате объе-

динения Пермской области и Коми-Пермяцкого автономного округа в соответствии с результатами референдума, проведенного 7 декабря 2003 года, в ходе которого более 83 % населения обеих территорий высказались за объединение. Образован на основании Федерального конституционного закона от 25 марта 2004 года №1-ФКЗ «Об образовании в составе Российской Федерации нового субъекта Российской Федерации в результате объединения Пермской области и Коми-Пермяцкого автономного округа».

Пермский край расположен на восточной окраине Русской равнины и западном склоне Среднего и Северного Урала, на стыке двух частей света - Европы и Азии. Он охватывает примерно 1/5 территории Уральского экономического района, занимая площадь 160236,5 кв. км.

Ниже представлены Интернет-ресурсы, обеспечивающие доступ к познавательным сведениям о Пермском крае. Раздел «Историческое наследие» знакомит с ресурсами, посвященными истории Пермского края. В разделе «Административные ресурсы» - представлены ссылки на сайты органов власти. Раздел «Культура и туризм» предоставляет возможность сориентироваться в пространстве культуры Пермского края и познакомиться с туристическими особенностями региона. О каждом ресурсе приведены следующие данные: наименование, интернет-адрес, содержание контента.

Представляет интерес для широкого круга читателей.

Историческое наследие



<http://enc.permculture.ru/start.do> Вашему вниманию предлагается универсальная электронная энциклопедия «Пермский край». На сегодняшний день энциклопедия содержит более 6000 статей, около 10000 библиографических описаний, 8000 иллюстраций, в том числе редкие архивные фотографии, изображения произведений живописи и графики, предоставленные учреждениями культуры и науки Пермского края. Над созданием статей для энциклопедии работали ведущие специалисты в области истории, культуры, географии, этнографии, политики.

По объему собранных материалов о Пермском крае энциклопедия не имеет аналогов и представляет интерес для всех, кого интересует богатейшее историческое и культурное наследие региона. Энциклопедия включает статьи о районах и населенных пунктах края, материалы по истории, искусству, культуре и природе. Особое внимание уделено биографиям известных пермяков, которые внесли свой вклад в развитие нашего края, его экономики, науки, культуры.

Энциклопедия постоянно пополняется.

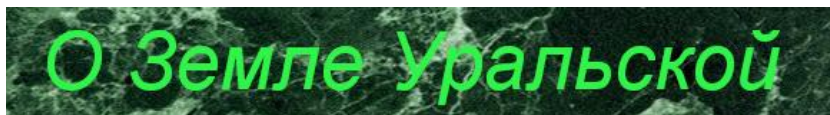


<http://archive.perm.ru/library> - Данный проект служит формированию уважения к истории Пермского края, его национальным и культурным ценностям, сохранению исторического наследия Прикамья, к старшему поколению, укреплению в общественном сознании,

прежде всего среди молодежи, идей гражданственности и патриотизма. Это уникальный информационный ресурс, наиболее полно представляющим историю края самых разных эпох, включая современный период.



<https://www.permgaspi.ru> - в архиве хранятся документы, которые отражают все периоды в истории Прикамья XX и начала XXI веков: документы партийного, комсомольского и профсоюзного строительства, документы, связанные с политическими репрессиями. Также в архиве хранится более ста личных фондов и коллекций документов личного происхождения.



<http://www.uralhistory.ru> -
Сайт «О Земле Пермской» -

это энциклопедия в миниатюре. Здесь вы найдете сведения о природе, геологии, географии, культуре и искусстве Прикамья с древнейших времен до наших дней.



<http://pokolenia.permkrai.ru> -
Поисковая интернет-система
«Поколения Пермского края»

(Система) — это совместный продукт Агентства по делам архивов Пермского края и Государственного архива Пермского края. Он объединил труд архивистов, бережно сохранивших ценные источники по истории семей Прикамья, и профессиональных генеалогов, обработавших эту информацию.

На портале «Поколения Пермского края» представлены электронные образы ревизских сказок и метрических книг Пермской губернии. Именно эти источники позволяют сегодня нашим современникам заглянуть вглубь истории своего рода на несколько веков.

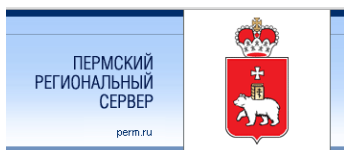
Известно, что с интереса к прошлому семьи начинается познание истории родной страны. Переход к изучению того, что профессионалы называют микроисторией, открыл историю семей не только для научного сообщества, но и для самой широкой аудитории.



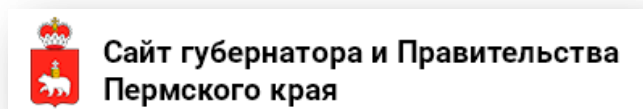
<http://kino.t7.ru> - Проект видеоархив
«Пермский край-история на экране» Министерства культуры, молодежной политики и массовых коммуникаций Пермского края. Данный сайт для старшего поколения станет возможностью окунуться в атмосферу культурной жизни прошлых десятилетий и восстановить ощущения от любимых,

но ныне забытых, концертов и спектаклей; для молодежи - возможностью пополнить знания об историческом и национально-культурном наследии края; для студентов творческих специальностей – бесценным материалом для профессиональных исследований. Видеоportal о Перми – это кинолетопись Перми длиной в полвека.

Административные ресурсы



<http://www.perm.ru> - Пермский региональный сервер предлагает пользователям более 20 тематических разделов, посвященных Пермскому краю.



<http://www.permkrai.ru> - Сайт губернатора и Правительства Пермского края



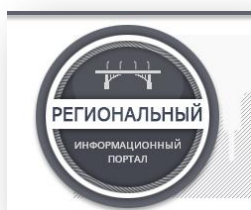
<http://permkrai.ru/program> - В рамках федеральной интернет-инициативы «Открытое правительство» Пермский край запустил местный проект «Открытый регион. Пермский край». Под слоганом «Управляем вместе!» власти предлагают

жителям края участвовать в принятии решений, знакомиться с отчетами, использовать открытую информацию.



<http://ocrb.permarea.ru> - Портал муниципальных образований Пермского края. Пермский край разделен на 77 муниципальных образований - 40 муниципальных районов, 8 городских округов, 29 городских и 260 сельских поселений. Коми-Пермяцкий автономный округ входит в состав Пермского края как территория с особым статусом. Образован 1 декабря 2005 года в результате объединения Пермской области и Коми-Пермяцкого автономного округа в соответствии

с результатами референдума, проведенного 7 декабря 2003 года.



<http://perm.reginforms.ru> – региональный информационный портал. Глобальная цель этого проекта – помочь жителям и гостям тех или иных городов оперативно находить информацию об интересующих их заведениях и организациях. Сайт отличается четко структурированной и огромной информационной базой, что позволяет максимально быстро находить данные о любом объекте в конкретном

населенном пункте. Только проверенные адреса, номера телефонов и время работы – эти и другие сведения можно найти, воспользовавшись нашим сайтом.



Единый краевой портал по правовому просвещению граждан - Пермский край

<http://pravovsem59.ru> Назначение портала: юридическая помощь и правовое информирование, правовое просвещение жителей Пермского края.



ИНВЕСТИЦИОННЫЙ ПОРТАЛ
Пермского края

<http://www.investinperm.ru> - на портала размещена информация о природных ресурсах Пермского края, экономике и инвестиционной стратегии, анонсы бизнес-мероприятий и инвестиционная карта, представлены меры государственной поддержки инвестиционных проектов и др.



ПО НЯТНЫЙ БЮДЖЕТ
ОТКРЫТЫЙ РЕГИОН. ПЕРМСКИЙ КРАЙ



<https://budget.permkrai.ru> - Портал «Понятный бюджет» предназначен для раскрытия информации о бюджете в простой и доступной для любого

гражданина форме.

Используя материалы сайта, любой житель края, в т.ч. не обладающий специальными знаниями в данной сфере, сможет разобраться в языке цифр, понять, из чего формируется бюджет, и на что тратятся бюджетные средства. И что немаловажно – портал дает возможность широким массам населения участвовать в обсуждении бюджета и задавать вопросы.

Портал раскрывает основные аспекты бюджетного процесса в крае, содержит сведения об основных параметрах бюджета, структуре доходов и расходов бюджета Пермского края.



СОВЕТ МУНИЦИПАЛЬНЫХ ОБРАЗОВАНИЙ ПЕРМСКОГО КРАЯ

<http://permsovet.ru> - Совет муниципальных образований Пермского края был создан 20 июня 2006 года в соответствии в №131-ФЗ как объединение муниципальных образований Пермского края. Это единственная некоммерческая организация в Пермском крае, обладающая правом законодательной инициативы.

Совет выражает, представляет и защищает интересы муниципальных образований региона, организует и координирует эффективное взаимодействие орга-

нов государственной, муниципальной власти и населения. Сегодня Совет муниципальных образований Пермского края стремится расширить горизонты своей деятельности и найти дополнительные возможности для комплексного развития муниципалитетов.

Культура и туризм



<http://www.visitperm.ru> – официальный туристический сайт Пермского края. Общая информация о Пермском крае (природа, культура, достопримечательности, кухня). Обзор туристических возможностей региона. Каталог отелей, турбаз, детских лагерей. Календарь со-

бытий. Аудиогиды.



<http://kulturaperm.ru> проект — это навигатор или, если хотите, гид, призванный помочь пользователям сети ориентироваться в многовариантном и многослойном пространстве культуры Пермского края. При этом портал обладает и совершенно уникальным контентом. Таким, например, как

«Виртуальные музеи», видеоархив материалов по культуре и искусству «Пермский край: история на экране». Благодаря этому проекту гости сайта смогут побывать на экскурсиях в лучших музеях края и увидеть редчайшие артефакты.

Заглянув в раздел «Афиша», вы сможете не только узнать о наиболее интересных культурных событиях ближайшего месяца, но и спланировать свой досуг на текущий день. Только на нашем сайте вы найдете самую точную информацию о театральных и концертных премьерах, фестивалях и выставках. А еще — самый полный каталог учреждений и организаций культуры Пермского края.



<http://www.perm-animal-style.ru> - Этот ресурс целиком посвящен пермскому звериному стилю (ПЗС). Несмотря на столетнюю историю изучения, пермский звериный стиль до сих пор остается одним из самых загадочных культурных феноменов Евразии. Это связано с отсутствием письменности у цивилизации его создателей и нехваткой исторических свидетельств о Прикамье времен расцвета звериного стиля.

На сайте сделана попытка объединить всю доступную ценную информацию о зверином стиле: галерею изображений, карту находок, научные работы, сборни-

ки мифов, попытки реконструкции значений амулетов, дать ссылки на другие источники информации: музеи, порталы, тематические ресурсы.

Пермский звериный стиль во всех разделах представлен в культурном контексте эпохи, среди артефактов Урало-Сибирского звериного стиля и сасанидских серебряных изделий, оказавших немалое влияние на создателей ПЗС.

Сайт облегчает доступ к научной и популярной информации, он предназначен специалистам по пермскому звериному стилю и широкому кругу людей, интересующихся искусством пермского звериного стиля и культурой народов Урала и Сибири. Наполнение сайта не закончено, работа продолжается.

Центральная библиотека. Адрес: ул. Коммунаров, 20 (второй этаж). Часы работы: с 10.00 до 18.00. Выходной день: Суббота. Июнь-август выходные дни: суббота, воскресенье. Последний день месяца – санитарный день. Телефоны: (342 49)2-57-40, 2-66-96

Наш адрес в Интернете: mpb_lysva@mail.ru. <http://www.lysva-library.ru/>

Сост. Е. Запятая

Тираж 20 экз.