

Администрация г. Лысьвы

*Управление по охране окружающей
среды и природопользованию*

СОСТОЯНИЕ И ОХРАНА ОКРУЖАЮЩЕЙ СРЕДЫ Г. ЛЫСЬВЫ В 2004 ГОДУ



Лысьва 2005

СОДЕРЖАНИЕ

1. Охрана воздушного бассейна.....	3
2. Охрана поверхностных водоемов	8
3. Качество воды объектов водопользования.....	12
4. Образование и утилизация отходов	15
5. Земельные ресурсы, их состояние, охрана и использование.....	19
6. Радиационная обстановка.....	21
7. Лес и растительный мир.....	22
8. Охрана животного мира и рыбных ресурсов.....	28
9. Пропаганда охраны природы и экологическое образование	29
10. Затраты на выполнение природоохранных мероприятий по предприятиям г. Лысьвы за 2003 и 2004 гг.....	34
11. Аварийные ситуации и сведения о нарушении природоохранного законодательства	36

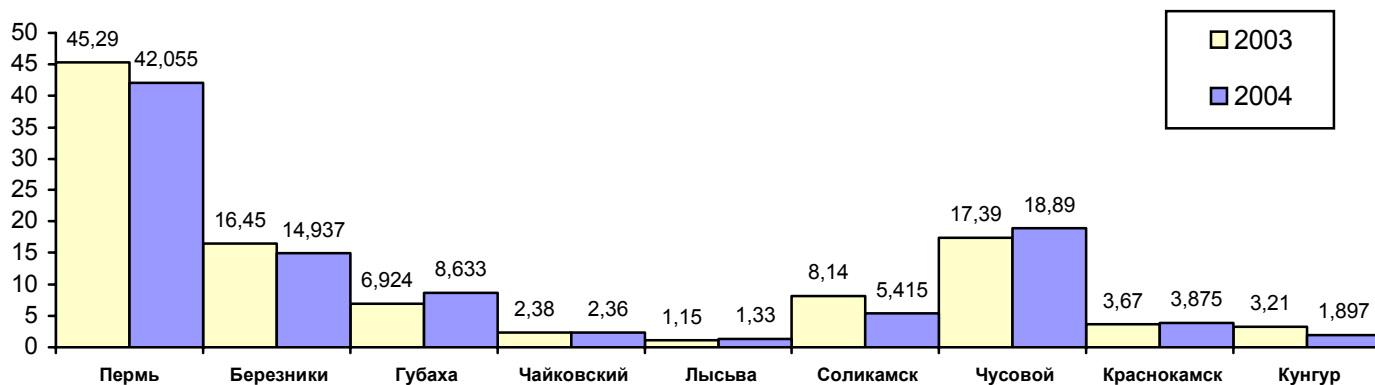
В подготовке «Информационных материалов о состоянии и охране окружающей среды г. Лысьвы в 2004 году» принимали участие:

- МУ «Лаборатория мониторинга»;
- Восточно-территориальный отдел Роспотребнадзора
- Лысьвенский гослесхоз;
- ЛФ ФГУ Земельно-кадастровая палата по Пермской области;
- Эколого-биологический центр управления образования;
- Охотовед г. Лысьвы.

1. ОХРАНА ВОЗДУШНОГО БАССЕЙНА

Город Лысьва и Лысьвенский район занимает 11 место по валовому количеству загрязняющих веществ, выбрасываемых в атмосферу. В 2004 году 40 предприятий представили отчеты по государственной форме статотчетности 2-ТП Воздух. В черте города выбрасывается 106 наименований загрязняющих веществ. Наиболее токсичными являются следующие примеси: марганец, хром, никель, цинк, фенол, формальдегид, толуол, фтористые соединения.

Выброс от стационарных источников загрязняющих веществ в атмосферу по городам Пермской обл. (2002, 2003 гг.), тыс. тонн



В 2004 году отмечается снижение валовых выбросов загрязняющих веществ от стационарных источников загрязнения на 174 тн, что составляет 8,7 % по сравнению с предыдущим годом, но по факту регистрировались превышения в ЗАО «Полистил» по сольвенту нефтя – валовый выброс составил 144,8 тн (ПДВ – 24,01 тн); в ЗАО «Стэма» по фторидам хорошо растворимым – факт 6,13 тн (ПДВ – 5,01 тн); по фенолу – факт – 0,035 тн (ПДВ – 0,019 тн); в ОАО АК ЛМЗ (производство плит, литья и товаров народного потребления) по ксилолу – выброс 6,11 тн (ПДВ – 5,3 тн), по пыли неорганической (SiO_2 70-20%) – выброс 5,97 тн (ПДВ – 3,94 тн), по пыли неорганической (SiO_2 до 20%) – выброс 39,59 тн (ПДВ – 27,16 тн); в ЗАО «ЛМЗ-Ремп» по ксилолу – выброс 0,234 тн (ПДВ – 0,07 тн). В ОАО Мясокомбинат «Лысьвенский» превышения по пыли мясокостной муки – выброс 0,401 тн (ПДВ – 0,103 тн), ОАО ЛДСУ по пыли неорганической (SiO_2 70-20%) – выброс 19,51 тн (ПДВ – 18,5 тн).

В 2004 г. Центром ГСЭН г. Лысьва продолжались исследования атмосферного воздуха в пределах санитарно-защитных зон ОАО «АК ЛМЗ».

Удельный вес нестандартных проб атмосферного воздуха на территории СЗЗ ОАО «АК ЛМЗ»

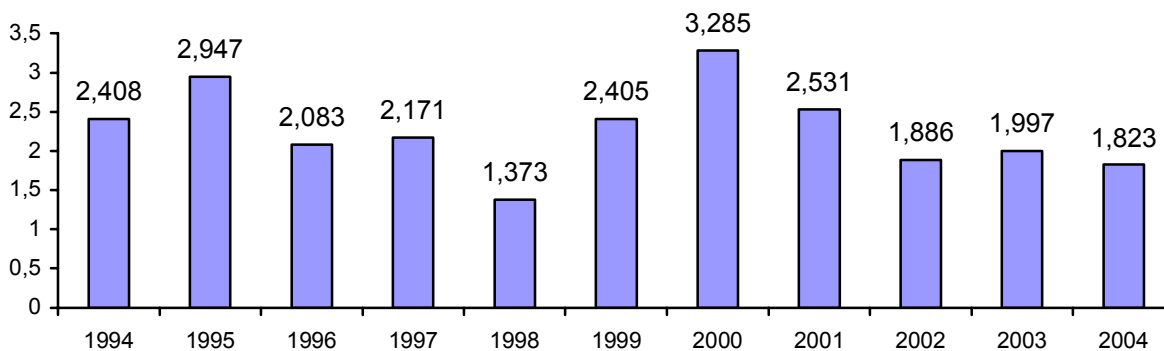
Показатели	2001		2002		2003		2004	
	Всего проб	% нест. проб	Всего проб	% нест. проб	Всего проб	% нест. проб	Всего проб	% нест. проб
Пыль	21	14	18	67	6	-	12	91
Сернистый газ	82	5	72	-	24	-	48	-
Окислы азота	82	18	72	47	24	21	48	60
Фенол	26	-	72	-	-	-	-	-
Формальдегид	82	-	72	-	24	-	48	-
Серная кислота	20	-	18	-	6	-	12	-
Фтор	-	-	72	-	-	-	48	-
Фтористый водород	82	6	72	-	24	8	48	-
Хлор	-	-	-	-	-	-	-	-
Тяжелые металлы:	80	-	72	-	24	-	48	-
В т.ч. свинец	20	-	18	-	6	-	12	16
Марганец	20	-	18	-	6	-	12	-

За 2004 г. по сравнению с 2003 г. не отмечалось превышений ПДК по фтористому водороду, в то же время отмечается увеличение проб воздуха с превышением ПДК по окислам азота с 21% до 60%; превышение ПДК по пыли - 91% и соединениям свинца в 16% случаев.

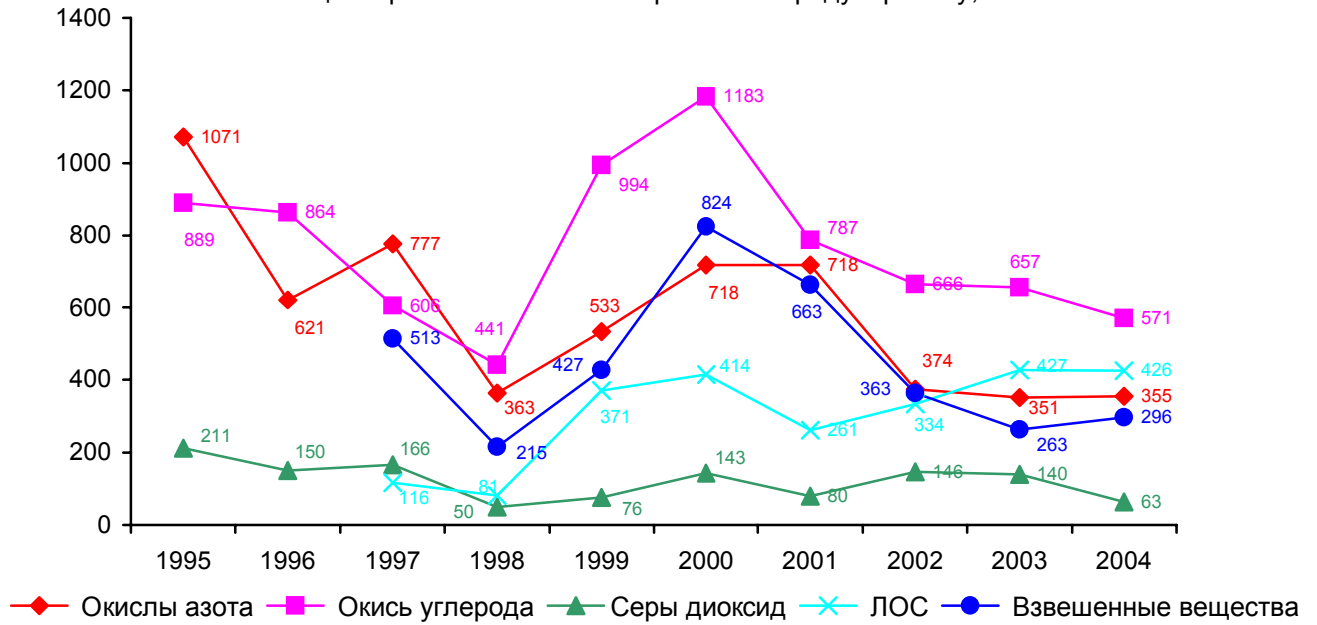
Количество населения, проживающего на территории СЗЗ ОАО «АК ЛМЗ» г. Лысьвы составляет 542 человека, в отчетном году проводилась работа по уточнению границы санитарно-защитной зоны предприятия.

Количество стационарных источников выбросов на территории г. Лысьвы и района на конец года составляло: всего – 795, из них организованных – 718; в том числе с установленными ПДВ: всего – 776, из них организованных – 696. Фактически выброшено в атмосферу 1823,12 тонн/год.

Выброс загрязняющих веществ в атмосферу от стационарных источников по городу и району, тыс. тонн

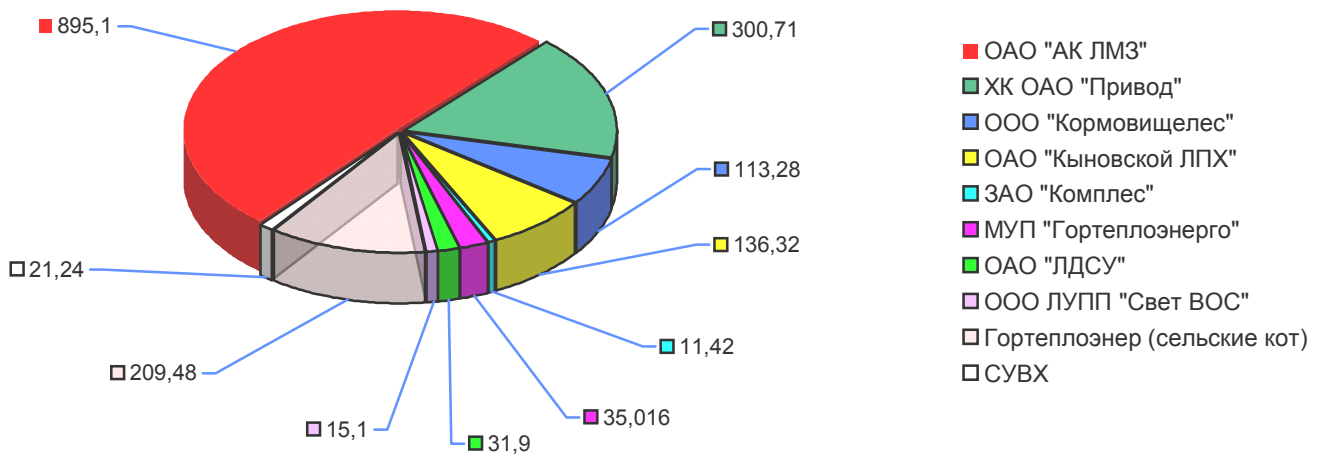


Динамика изменения валовых выбросов в атмосферу загрязняющих веществ от стационарных источников выбросов по городу и району, тонн

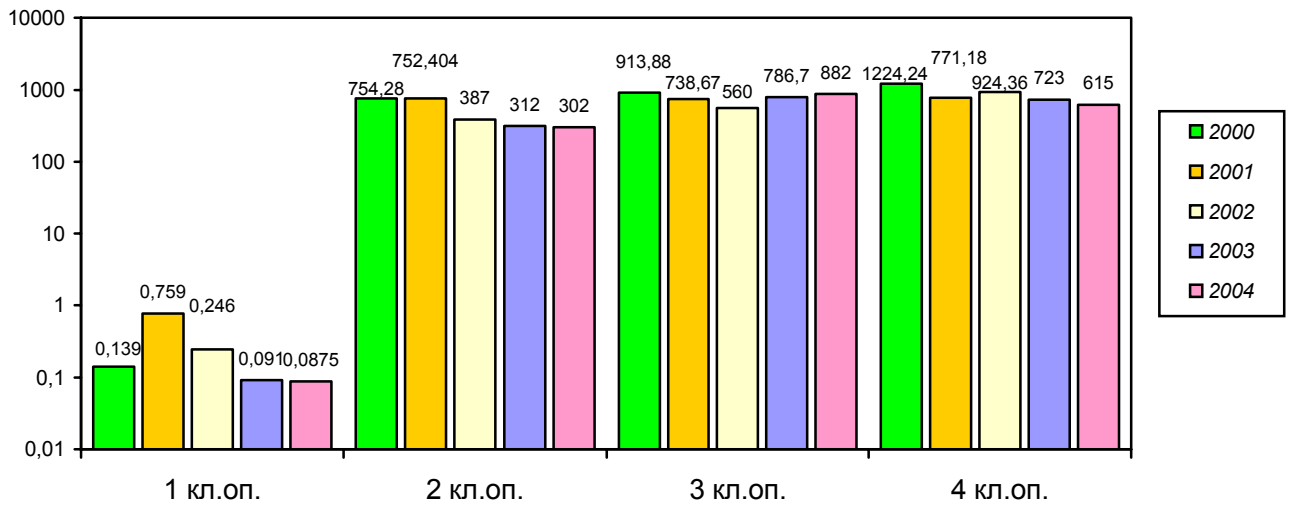


Приоритетными предприятиями в загрязнении атмосферного воздуха в городе остаются производства ОАО «АК ЛМЗ» и ОАО ХК «Привод».

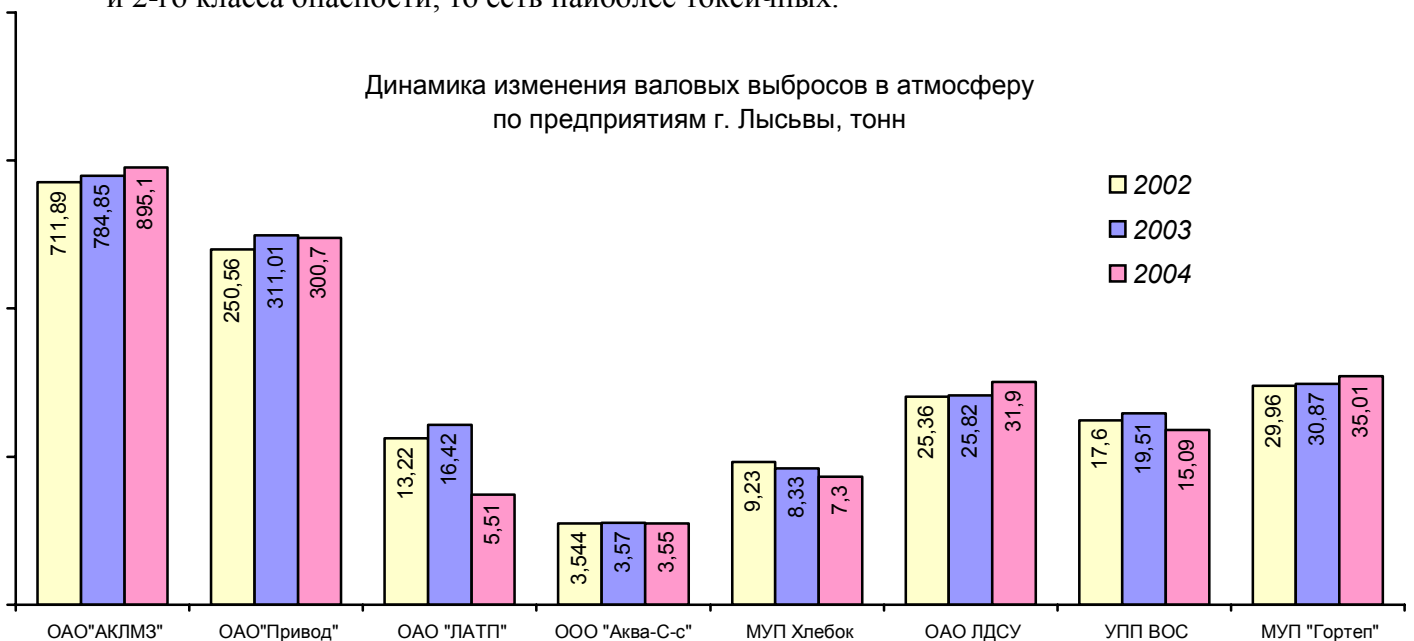
Валовые выбросы загрязняющих веществ в атмосферу по предприятиям города и района за 2004 год, тонн



Динамика выбросов загрязняющих веществ по классам опасности за 2000-2004 года, тонн



Из диаграммы видно, что в 2004 году наблюдается снижение выбросов веществ 1-го и 2-го класса опасности, то есть наиболее токсичных.



В рамках программы мониторинга по наблюдению за загрязнением воздушного бассейна продолжает действовать автоматизированная система динамического нормирования выбросов в атмосферу «Лада», ее абонентами являются 32 предприятия города, для выбросов данных предприятий проведен комплексный расчет рассеивания загрязняющих веществ с разработкой предложений нормативов ПДВ.

Расчеты рассеивания производились для 645 стационарных источников выбросов загрязняющих веществ. Из них организованных точечных – 578, неорганизованных - 67.

Количество загрязняющих примесей, выбрасываемых этими источниками – 106, групп суммаций – 21.

Пост наблюдения за загрязнением атмосферы в 2004 году был перебазирован в центр 4 микрорайона по адресу ул. Озерная,13. За год было отобрано 6002 пробы, выявлено 10 превышений ПДК по фтористому водороду, что составило 1,1 %, 5 превышений по фенолу – 0,6 %, 3 – по формальдегиду – 0,3 %, 2 – по окислам азота – 0,2 %, 2 – по пыли – 0,4 %, 3- по толуолу-2,9%, 23- по этилбензолу -22,3%.

Обобщенные выбросы загрязняющих веществ в атмосферу в 2004 г,
их очистка и утилизация, тонн/год для предприятий города и района

Загрязняющие вещества	Выбрасывается без очистки		Поступило на очистные сооружения загрязняющих веществ, - всего	Из них на очистку - уловлено и обезврежено		Всего выброшено в атм. загрязн. веществ
	всего	в т.ч. от организованных источников		всего	из них утилизировано	
Всего	1657,283	1639,808	636,795	472,21	363,881	1823,119
<i>в том числе</i>						
<i>твердые</i>	238,393	225,195	631,217	467,336	359,007	403,526
<i>газообразные и жидкие</i>	1418,889	1414,614	5,579	4,874	4,874	1419,593
<i>из них</i>						
<i>сернистый ангидрид</i>	62,699	62,680	-	-	-	62,699
<i>окись углерода</i>	571,255	598,837	-	-	-	571,255
<i>окислы азота (в пересч. на NO₃)</i>	355,199	354,728	-	-	-	355,199
<i>углеводороды (без ЛОС)</i>	1,843	1,068	-	-	-	1,843
<i>летучие орган. соед. (ЛОС)</i>	425,776	425,195	-	-	-	425,776
<i>прочие газообраз. и жидкие</i>	2,118	2,107	5,578	4,874	4,874	2,822

По-прежнему существенный вклад в загрязнение атмосферы вносит передвижной автотранспорт, на который приходится более половины выбросов загрязняющих примесей. Динамика ежегодного роста автотранспорта сохраняется.

В 2004 году по результатам проведенной операции «Чистый воздух» отмечалось увеличение количества нестандартных проб с превышением ПДК на автомагистралях в зоне жилой застройки по сравнению с предыдущим годом по пыли и окислам азота.

Удельный вес проб атмосферного воздуха
на автомагистралях г. Лысьвы за 1999-2004 гг.

Ингредиенты	2000		2001		2002		2003		2004	
	Всего проб	% нест. проб	Всего проб	% нест. проб	Всего проб	% нест. проб	Всего проб	% нест. проб	Всего проб	% нест. проб
Пыль	24	50	36	22	38	79	12	25	30	96
Сернистый газ	96	-	144	-	152	-	48	-	120	-
Окислы азота	96	27	144	4,8	152	44	48	19	120	32
Формальдегид	96	-	144	-	152	-	48	-	120	-

Наличие автотранспортных средств, состоящих на учете
в ГИБДД по г. Лысьва и району.

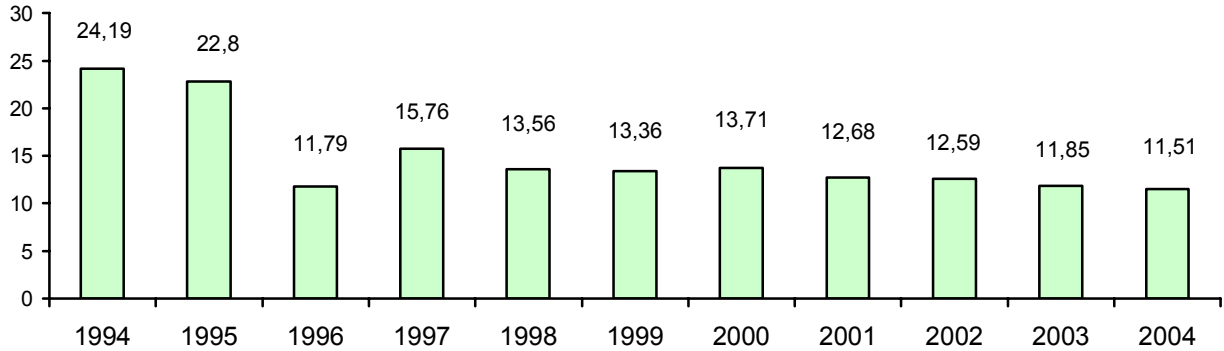
Годы	Кол-во автомобилей	Тип транспортного средства		
		грузовые	автобусы	Легковые
2001	10253	1363	230	8660
2002	10616	1707	235	8674
2003	12129	2815	213	9101
2004	12419	3028	204	9187

2. ОХРАНА ПОВЕРХНОСТНЫХ ВОДОЕМОВ

По объему сбрасываемых сточных вод в водоемы г. Лысьва занимает 9 место среди городов Пермской области.

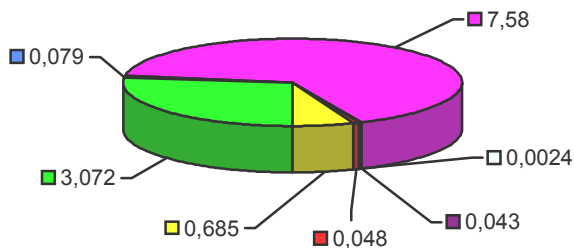
Количество сброшенных сточных вод за истекший год по сравнению с 2003 г. уменьшилось на 0,34 млн. куб. м. – что составляет 2,9 %.

Сброс сточных вод по г. Лысьве, млн. куб. м

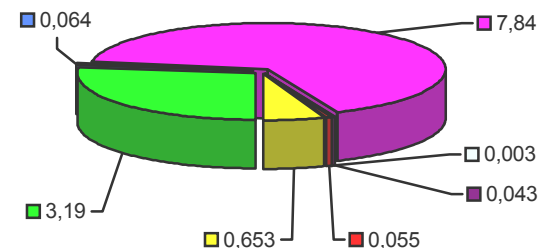


Произошло уменьшение сброса промышленных сточных вод в р. Лысьва от производств ОАО «АК ЛМЗ» на 0,118 млн. куб. м, незначительно увеличился сброс хоз/бытовых стоков после очистки на БОС-1 (ООО «Экосервис») на 0,032 млн. куб. м, сократился сброс хоз/бытовых стоков БОС-2 (ООО «Аква-Сервис») на 0,26 млн. куб. м. Наблюдалось превышение сброса загрязняющих веществ по выпускам ОАО «АК ЛМЗ»: по взвешенным веществам – вып. № 1,4,5,7,8,9,10; по железу – вып. № 5,7,10 по нефтепродуктам – вып. № 3,4,5,6,7,9,10; по цинку – вып. № 7,9; по свинцу – № 9. Неудовлетворительно работали очистные сооружения в ЛПДС «Лысьва», профилактории «Березка», профилактории «Зорька», после которых стоки поступают в р. Березовка.

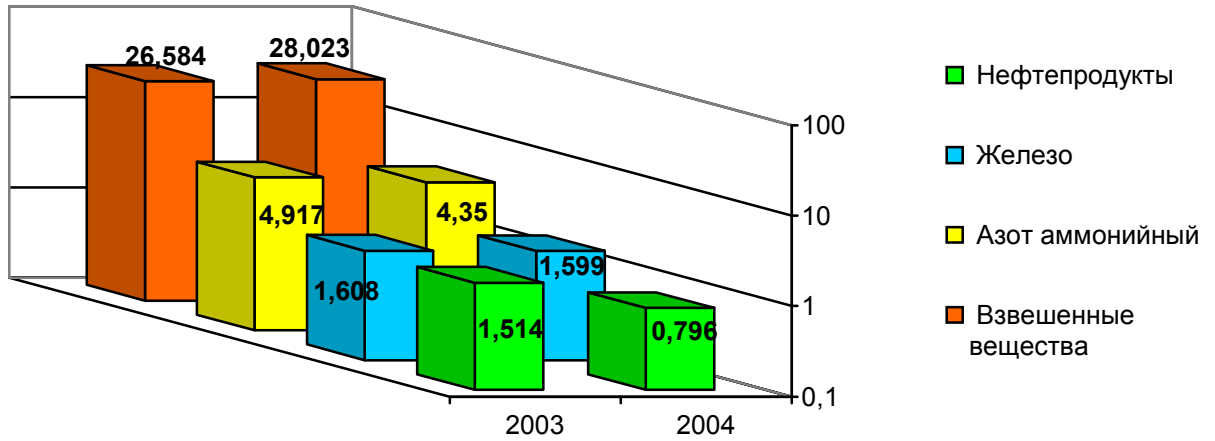
Объем сброса сточных вод в водные объекты по г.Лысьве за 2004 г., млн.куб.м



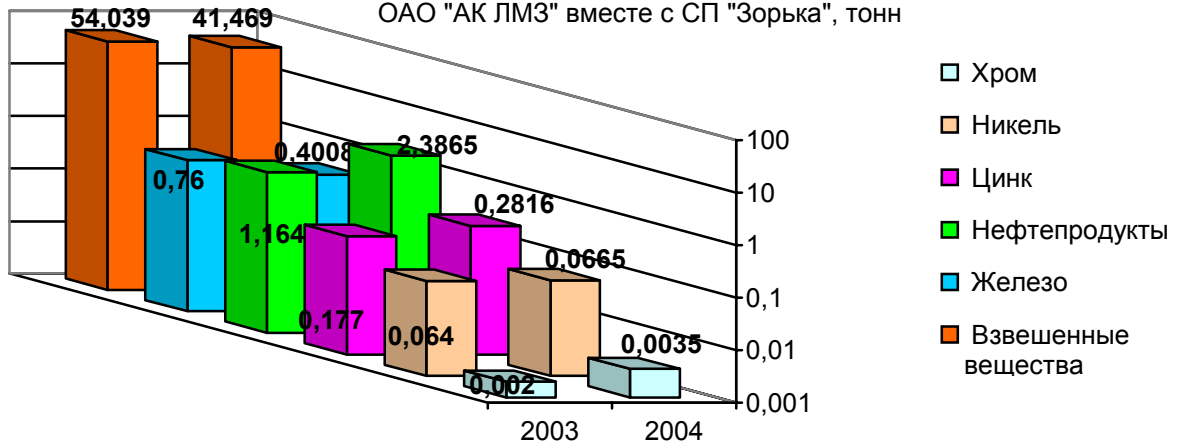
Объем сброса сточных вод в водные объекты по г.Лысьве за 2003 г., млн.куб.м



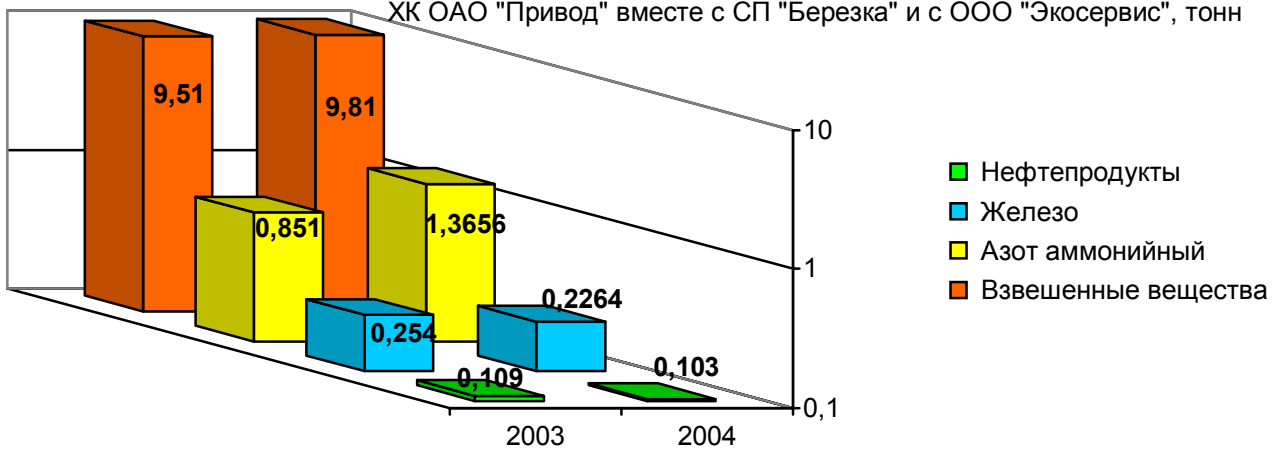
Сброс загрязняющих веществ в водные объекты ООО "Аква-Сервис", тонн



Сброс загрязняющих веществ в водные объекты ОАО "АК ЛМЗ" вместе с СП "Зорька", тонн



Сброс загрязняющих веществ в водные объекты ХК ОАО "Привод" вместе с СП "Березка" и с ООО "Экосервис", тонн



В 2004 г. произошло уменьшение объема сброса сточных вод без очистки на 11,53%, объем нормативно-очищенных сточных вод снизился на 2,3 %; произошло увеличение объема недостаточно-очищенных сточных вод на 2,59%.

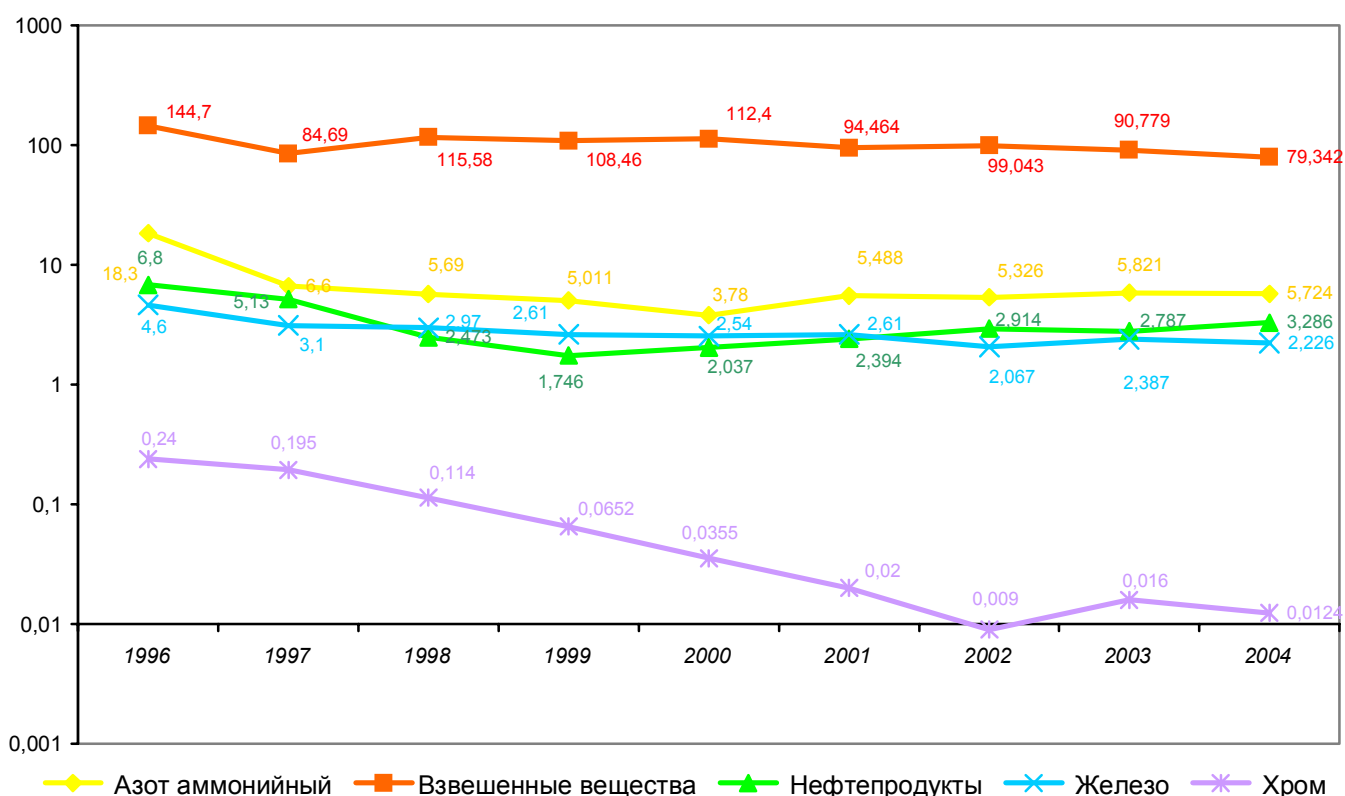
Характеристика сброса сточных вод, млн. куб. м

	1998	1999	2000	2001	2002	2003	2004
ВСЕГО	13,562	13,356	13,713	12,680	12,593	11,850	11,51
загрязненных без очистки	1,004	0,993	1,003	1,216	1,46	1,44	1,274
нормативно-очищенных	11,428	10,849	10,827	9,616	9,457	7,843	7,661
недостаточно-очищенных	1,131	1,518	1,883	1,847	1,676	2,51	2,575

В 2004 г. наблюдалось увеличение массы загрязняющих веществ в сточных водах: по нефтепродуктам на 0,4987 тн – 17,9%.

Снижение наблюдалось по железу на 0,161 тн – 6,7%, по хрому 6^+ на 0,0036 тн – 22,5%, по взвешенным веществам на 11,437 тн – 12,6%, по азоту аммонийному на 0,097 тн – 1,67%.

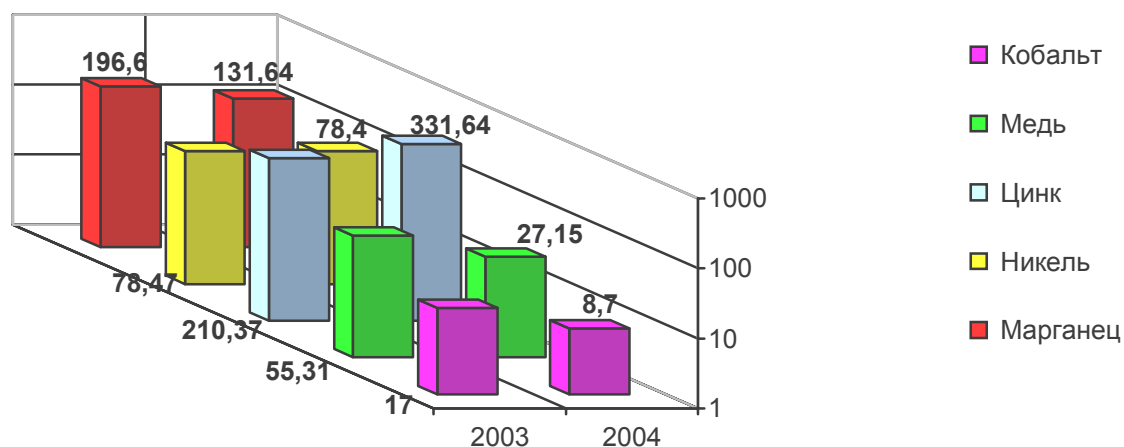
Динамика сброса вредных веществ в водоемы по г. Лысьве, тонн



Необходимо отметить увеличение сброса токсичных веществ по цинку – на 121,27 кг, что составило – 57,65% снижение сброса по:

кобальту – на 8,3 кг, что составило – 48,8%
 меди – на 28,16 кг, что составило – 50,91%
 никелю – на 0,07 кг, что составило – 0,09%
 марганцу – на 64,96 кг, что составило – 33,04%.

Масса токсичных веществ, сброшенных в р. Лысьва, кг



Качество воды в р. Лысьва ниже города по-прежнему не отвечает нормам для рыбохозяйственного водоема.

Среднегодовая концентрация по нефтепродуктам составила 0,92 ПДК, цинку 2,7 ПДК, кобальту 1,0 ПДК, железу – 2,0 ПДК, фосфатам – 3,4 ПДК, меди – 10 ПДК, концентрация меди, превышающая ПДК, объясняется ее высоким фоновым содержанием по всем створам наблюдения.

3. КАЧЕСТВО ВОДЫ ОБЪЕКТОВ ВОДОПОЛЬЗОВАНИЯ

(Бабинцева О. С.)

Водоснабжение города осуществляется из двух водозаборов: Каменноложского и Болотинского. Качество подземных вод на Болотинском водозаборе не соответствует санитарным нормам по содержанию следующих показателей:

общей жесткости (max 13,3 мМоль/л)

сухому остатку (max 1441 мг/л)

сульфатов (max 574,04 мг/л)

Имеет место факт дефицита воды питьевого качества в левобережной части города, которую обеспечивает Болотинский водозабор. Программа «Развития водоснабжения и водоотведения г.Лысьва и района на 2003-2005 г.г.» предусматривает проведение ряда мероприятий, а именно:

- Реконструкция Болотинского водозабора,
- Бурение 2х артезианских скважин,
- Приобретение нового насосного оборудования,
- Строительство резервуара емкостью 2000 м³,
- Строительство сельских водопроводов.

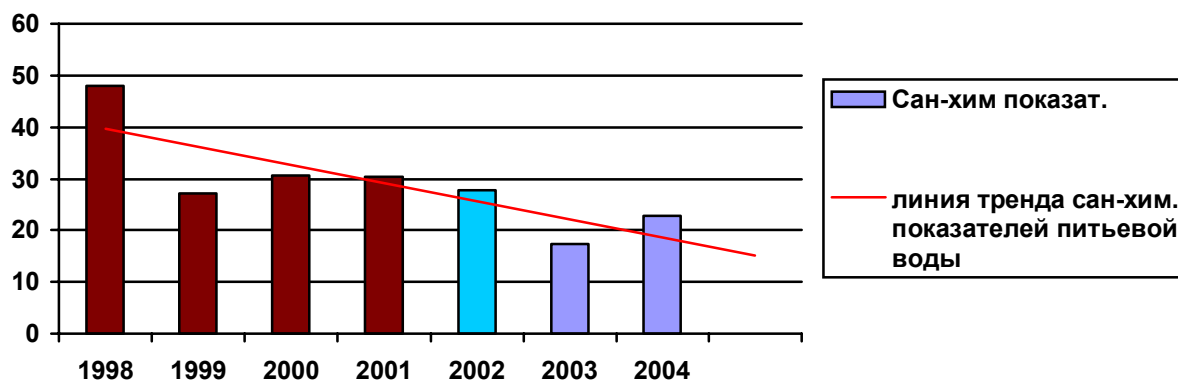
Из-за отсутствия финансирования первые 4 пункта программы в 2004 году не были реализованы.

Остается острой проблема обеспечения доброкачественной питьевой водой жителей сельских населенных мест. В 2004 году из-за увеличения процента нестандартных проб участились случаи вынужденного введения гиперхлорирования воды на водопроводах города.

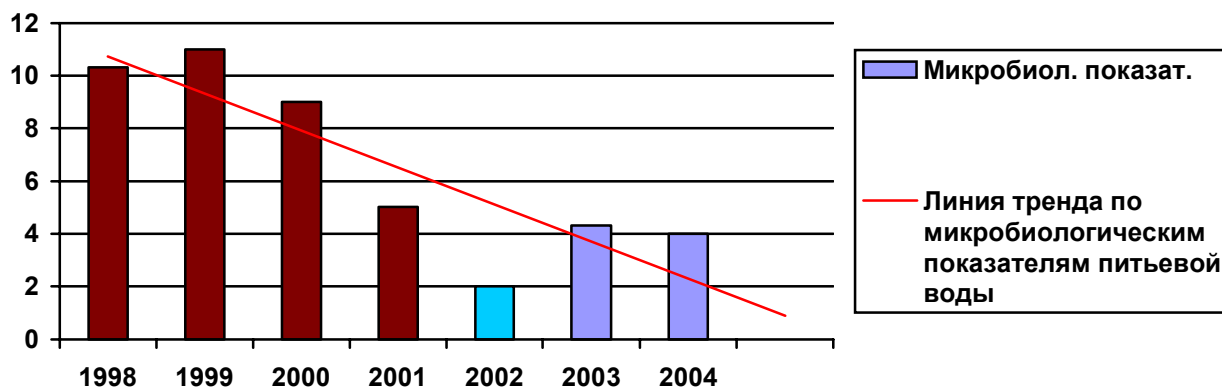
Удельный вес нестандартных проб питьевой воды
г. Лысьва в 2000 - 2004 гг.

Показатели	2000		2001		2002		2003		2004	
	всего	%	всего	%	всего	%	всего	%	всего	%
Санитарно-химические	235	28,9	245	29,7	169	23	358	17,3	511	22,8
Микробиологические	976	5,3	849	0,7	811	0,5	1156	4,3	1411	4,0

Динамика качества питьевой воды по санитарно-химическим
показателям в 1998-2004 гг. (%)



Динамика качества питьевой воды по микробиологическим показателям в 1998-2004 гг. (%)



В 2004 г. произошло снижение процента нестандартных проб питьевой воды по микробиологическим показателям .

Центр ГСЭН в 2004 г. осуществлял контроль качества воды открытых водоемов в черте населенных пунктов.

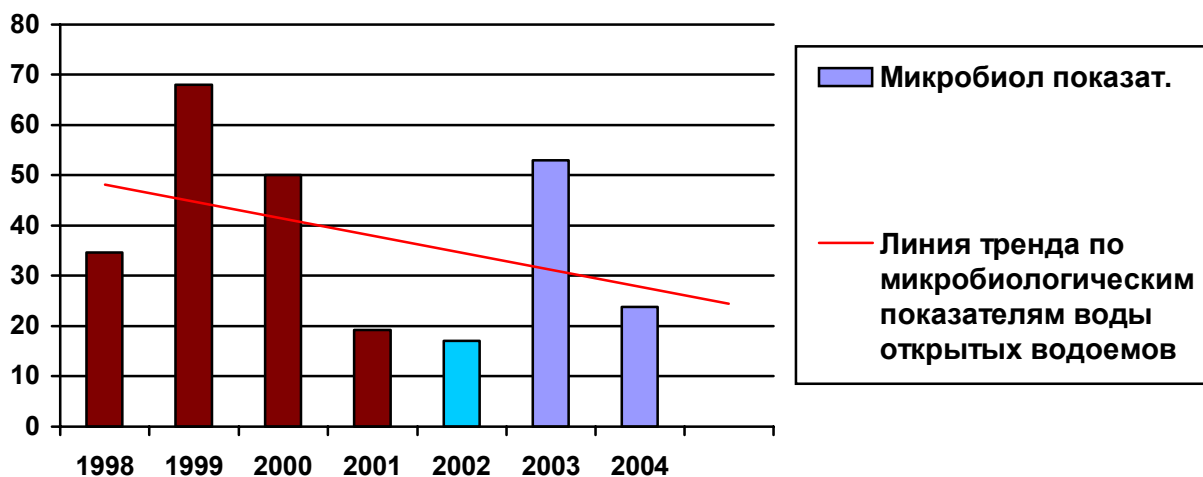
Удельный вес нестандартных проб воды открытых водоемов г. Лысьва в 2000-2003 гг. (%)

Показатели	1999 год	2000 год	2001 год	2002год	2003 год	2004 год
Санитарно-химические	100	69,2	44	42	38	73
Микробиологические	68	50	19,2	17	53	23,8

Динамика качества воды открытых водоемов по санитарно-химическим показателям за 1998-2003 гг. (%)



Динамика качества воды открытых водоемов по микробиологическим показателям за 1998-2003 гг. (%)



Отмечается значительное увеличение процента нестандартных проб воды водоемов по санитарно-химическим показателям до 92 % в 2004 году. Качество воды водоемов не соответствует нормам для водоемов культурно-бытового назначения. Количество нестандартных проб воды водоемов по микробиологическим показателям снизилось до 23,8 %.

4. ОБРАЗОВАНИЕ И УТИЛИЗАЦИЯ ОТХОДОВ

За отчетный год формы 2ТП – отходы представлены 41 предприятием. Объемы образования, использования, размещения отходов в природной среде за 2004 г. приведены в таблице.

От населения города и обслуживающих предприятий в 2004 году образовалось 25,1 тыс. тонн бытовых и подобных им отходов, что на 2,1 тыс. тн больше, чем в 2003 году. Технология размещения отходов на городском полигоне ТБО не соответствует санитарным нормам и правилам. В летнее время бытовые отходы возгораются, что приводит к вторичному загрязнению атмосферы токсичными веществами (диоксинами).

Действующий контрольно-пропускной пункт позволяет учитывать фактическое размещение на полигоне ТБО отходов, вывозимых предприятиями города и транспортом комбината благоустройства.

В 2004 г обустроена свалка бытовых отходов в п. Невидимка, установлены контейнеры для сбора мусора в д.Заимка и Липовая-1. Улучшилась работа по вывозке отходов от коллективных садов. Остались не решенными вопросы складирования ТБО в п. В-Лысьва, п.Обманка 1, Обманка-11, д.Олени, п.Шаква.

За счет ежегодного увеличения количества большегрузных контейнеров для сбора мусора, устанавливаемых в районах индивидуальной застройки, сокращается количество несанкционированных свалок. Темпы роста сбора ТБО в частном секторе остаются низкими из-за недостатка средств, собираемых с владельцев домовладений (в 2004 г заключено только 662 договора на вывозку мусора).

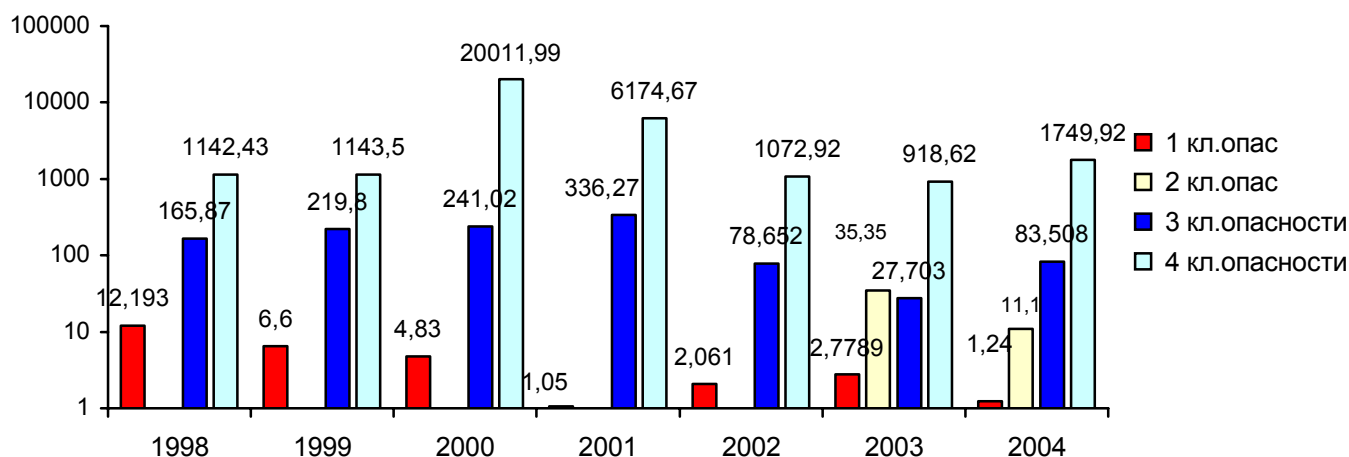
Силами МУП «Комбинат благоустройства» ликвидировано 2 свалки на площади 800 кв. м., что на 30% меньше, чем в прошлом году.

Произошло увеличение накопления отходов 3 класса за счет сокращения объемов утилизации маслосодержащих отходов, аккумуляторов, хромсодержащих и других отходов в ОАО «АК ЛМЗ» и ХК ОАО «Привод».

Внедрены мероприятия по утилизации отходов литейного производства в ОАО «АК ЛМЗ-Пром». Отмечается снижение отходов 1 класса за счет утилизации отработанных люминесцентных ламп и 2 класса, за счет уменьшения их образования.

Закончены работы по строительству установки сепарации отходов на зольном отвале ООО «Урал-Север-Строй», за 3 месяца 2004 года переработано и утилизировано 1200 тн отходов, что примерно в 3 раза меньше от запланированных объемов.

Накопление токсичных пром. отходов по г. Лысьве, тонн



Образование отходов по предприятиям города и района за 2003 год.

Вид обращения отходов	КЛАССЫ ОПАСНОСТИ ОТХОДОВ				
	1 Чрезвычайно опасные	2 Высоко- опасные	3 Умеренно опасные	4 Малоопас- ные	5 Практически неопасные
1. ОАО «АК ЛМЗ»					
Образовалось	6,98	11,0	713,776	2920,258	6747,483
Утилизировано или захоронено	6,153	-	677,985	1965,257	6140,037
Размещено на террито- рии предприятия	0,827	11,0	35,791	955,001	607,446
2. ХК ОАО «Привод»					
Образовалось	0,0588	-	84,661	1029,008	5317,849
Утилизировано или захоронено	0,0001	-	37,634	667,088	3682,118
Размещено на террито- рии предприятия	0,0587	-	47,027	361,92	1635,731
3. ОАО «Кыновской ЛПХ»					
Образовалось	-	0,1	3,0	2,8	2928,2
Утилизировано или захоронено	-	-	3,0	2,8	2928,2
Размещено на террито- рии предприятия	-	0,1	-	-	-
4. ЗАО «Лысьвалес»					
Образовалось	0,07899	0,78	3,1	28,14	4003,61
Утилизировано или захоронено	0,07899	0,78	3,1	28,14	4003,61
Размещено на террито- рии предприятия	-	-	-	-	-
5. ОАО «ЛДСУ»					
Образовалось	-	-	2,450	18,400	34,000
Утилизировано или захоронено	-	-	2,450	18,400	34,000
Размещено на террито- рии предприятия	-	-	-	-	-
6. ЗАО «Комплес»					
Образовалось	0,016	-	0,556	5,816	1193,3
Утилизировано или захоронено	-	-	0,556	5,816	1193,3
Размещено на террито- рии предприятия	0,016	-	-	-	-
7. Прочие предприятия					
Образовалось	1,202	0,672	40,953	918,839	852,571
Утилизировано или захоронено	0,861	0,672	40,263	485,841	842,671
Размещено на террито- рии предприятия	0,341	-	0,69	432,998	9,9

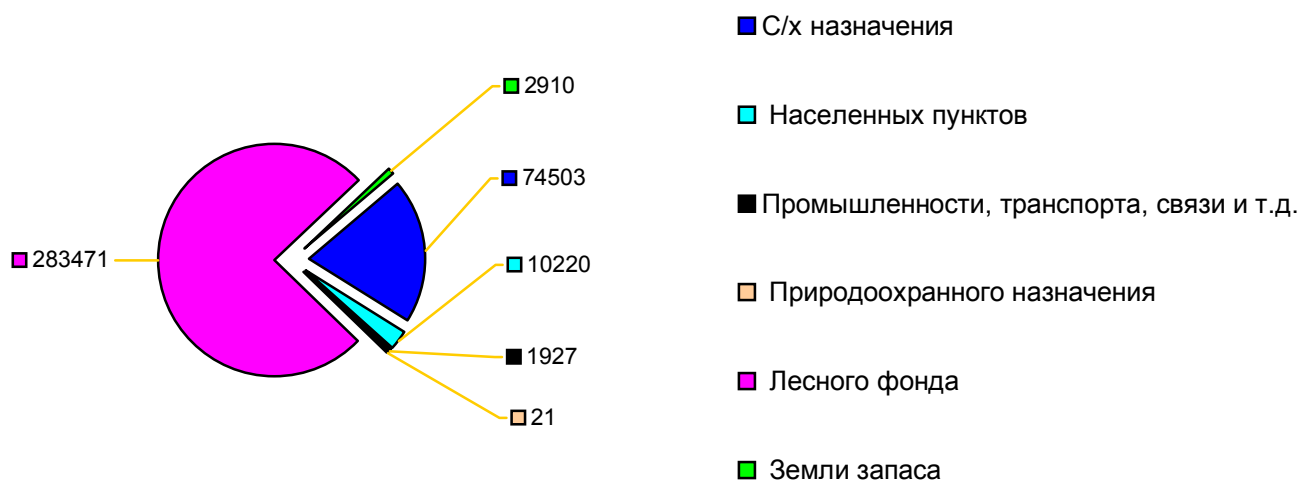
Всего					
Образовалось	8,33579	12,552	848,496	4923,261	21077,013
Утилизировано	7,09309	1,452	764,988	3173,342	18823,936
Размещено	1,2427	11,1	83,508	1749,919	2253,077

5. ЗЕМЕЛЬНЫЕ РЕСУРСЫ, ИХ СОСТОЯНИЕ, ОХРАНА И ИСПОЛЬЗОВАНИЕ.

(Атняшева В. В., Гайсина Р. З.)

Площадь муниципального образования город Лысьва по состоянию на 01.01.05 г. составляет 373052 га и осталось на уровне прошлого года.

Структура земельного фонда по категориям использования за 2004 г, га



Основными проблемами землепользования остались:

- как и в прошлом году не вкладывались средства в рекультивацию нарушенных земель и в 2005 году не предусматривается их вложение,
- продолжается снижение плодородия почв ввиду недостаточного внесения органических и минеральных удобрений, в 2004 году известкование и фосфорирование кислых почв не проводилось,
- деградация земель ввиду низкой культуры земледелия, внесено органических удобрений 0,7 тонн/га вместо 10 тонн на 1 га пашни, минеральных удобрений – 6,2 кг действующих веществ на 1 га посевной площади вместо 60 кг/га.

По сравнению с 2003 г. наблюдается незначительное увеличение количества вносимых удобрений. Происходит сокращение пахотных земель и увеличение количества неиспользуемой пашни.

Динамика использования пашни в Лысьвенском районе за 2003-2004 годы, га

№ п/п	Наименование предприятия	Наличие пашни			Неиспользуемая пашня		
		2003	2004	+/-	2003	2004	+/-
1	СТК к-з «Труд»	1936	1936	0	181	257	+76
2	МУУП «Колос»	1570	1570	0	590	594	+4
3	МУУП «Нива»	818	818	0	61	91	+30
4	ТОО на вере «М-Шадейка»	204	204	0	204	204	0
5	ТОО «Агрофирма «Лысьва» ▪ 355 га арендует ТОО «Олени» ▪ 362 га – ООО «Подсобное хозяйство АТП»	2573	2573	0	2218	1856	-362
6	СПК с-з «Новорождественский»	1813	1813	0	722	760	+38
7	ООО СПА «Восход»	1112	1112	0	712	793	+81
8	МУУП «Канабеки»	891	891	0	745	732	-13
9	МУУП «Рассвет»	1385	1385	0	917	837	-80
10	ТОО «Металлург»	300	30	0	300	300	0
11	ТОО на вере «Атняшев»	181	181	0	181	181	0
12	ТОО на вере «Данил и К»	748	748	0	748	748	0
13	ООО «Подсобное хозяйство АТП»	264	264	0	-	-	-
14	ТОО на вере «Сайранов»	505	505	0	505	505	0
	Итого:	14300	14300		8084	7858	-226

За отчетный период на территории МО проверки использования сельскохозяйственных земель не проводились.

6. РАДИАЦИОННАЯ ОБСТАНОВКА.

(Стахеева М. А.)

Контроль за обеспечением радиационной безопасности населения города Лысьва остается одним из важных направлений работы Центра ГСЭН.

Под надзором ЦГСЭН в г. Лысьва находится 8 объектов, имеющих источники ионизирующего излучения:

ОАО «АК ЛМЗ»:

- ЗАО «СТЭМА» (лаборатория R-спектрального анализа, ЦПЭП),
- ЗАО «Полистил» (радиоизотопные приборы для измерения толщины металла).

На ОАО «АК ЛМЗ» существует ведомственная дозиметрическая служба. Все поступающие на завод материалы подвергаются входному радиологическому контролю. Дозиметрический контроль выполняется по согласованному графику в согласованных точках ежеквартально.

По копиям предоставленных результатов превышений нет.

В городе имеется 6 лечебно профилактических учреждений, в структуру которых входят 10 R-кабинетов и 3 флюорографических кабинета. Весь персонал R-службы города обеспечен индивидуальными дозиметрами (100%). Полученная за год лучевая нагрузка указывается в «радиационно-гигиеническом паспорте» объекта, который составляется в конце каждого года на каждый объект, имеющий ИИИ.

В целях обеспечения радиационной безопасности населения г. Лысьва в городе проводились следующие мероприятия:

- проверено 216 проб (432 исследования) пищевых продуктов (мясопродукты, молоко, рыба, хлеб) на содержание радионуклидов. Неудовлетворительных проб нет.

Динамика исследования пищевых продуктов

	1999	2000	2001	2002	2003	2004
Количество исследований	67	26	128	117	249	216

- В городе и районе проводились измерения МЭД гамма-излучения: проверялись жилые дома, промышленные объекты, объекты коммунального назначения при сдаче в эксплуатацию отводе земельных участков, по заявкам предприятий и организаций. Всего проведено 9968 измерений, результаты варьируют от 5 до 20 мкр/час., что находится в пределах нормативных значений.

- Строительные материалы применяемые на предприятиях имеют сертификаты, подтверждающие радиационную безопасность – 6 предприятий (на базе Обл. ЦГСЭН). Превышения не выявлены.

- Выполнено 321 измерение на присутствие радона, результаты замеров – без превышения.

- С целью обеспечения R-безопасности при заготовке и реализации металлолома периодическому контролю подвергались 6 объектов, превышения не обнаружено.

- С целью обеспечения R-безопасности при заготовке и реализации древесины контролировалось 4 объекта. Превышений не обнаружено.

7. ЛЕС И РАСТИТЕЛЬНЫЙ МИР

(Пережогина Н. Е., Зинченко Н. Б.)

СОСТОЯНИЕ ЛЕСНОГО ФОНДА

По лесорастительному районированию территория Лысьвенского района отнесена к лесной зоне, подзоне средней тайги.

Общая площадь лесов района – 330,6 тыс. га; в том числе:

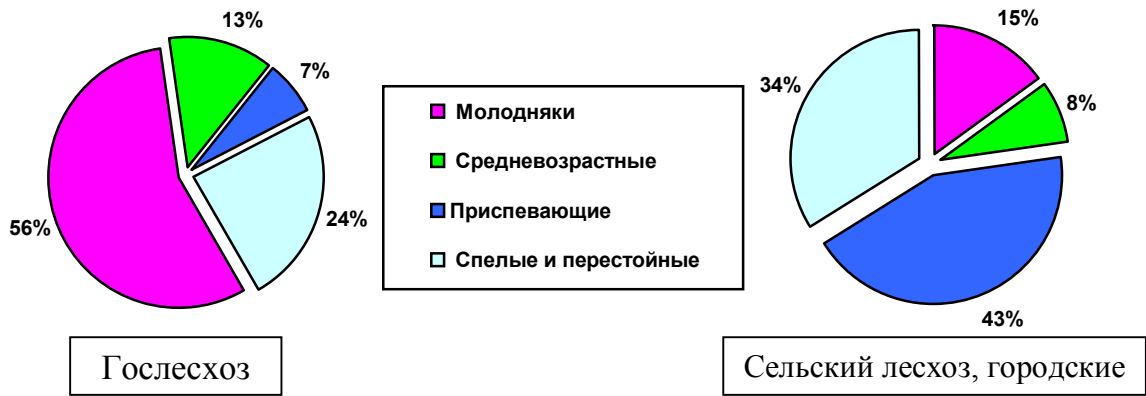
- Лысьвенский лесхоз – 267,9 тыс. га
 - Комарихинский лесхоз – 15,1 тыс. га
 - Леса сельхозформирований (сельский лесхоз) и городские леса – 47,6 тыс. га
- Лесистость района составляет 89 %.

Основные характеристики лесного фонда района приведены в таблице.

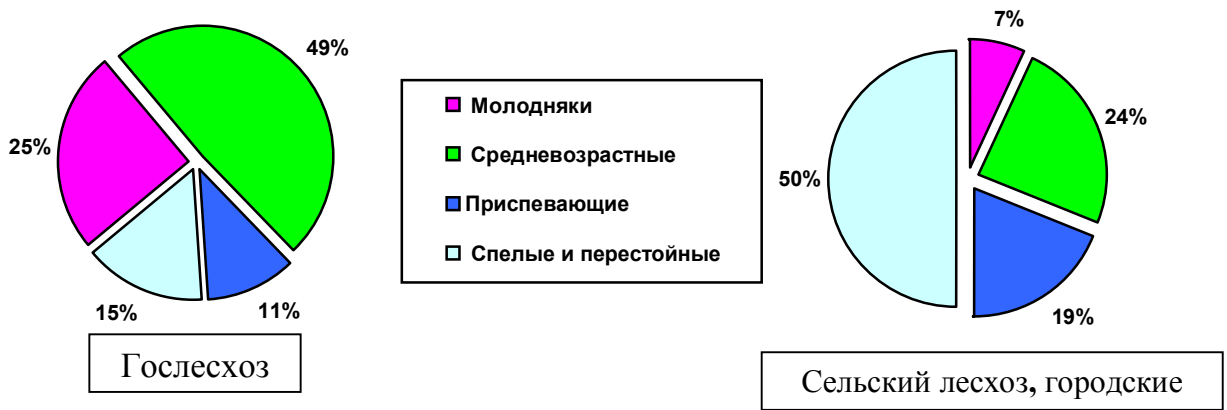
Состояние, использование, воспроизводство, охрана и защита лесов в 2004 году

Показатель	Ед. измер.	Всего	Лысьвенский лесхоз	Прочие лесофондодержатели (с/лесхоз, городские леса)
Общая площадь земель лесного фонда	тыс. га.	330,6	267,9	62,7
Лесная площадь	тыс. га.	302,5	257,2	45,3
Нелесная площадь	тыс. га.	28,1	10,7	17,4
Площадь, покрытая лесом	тыс. га.	293,0	248,8	44,2
в т. ч. лесные культуры	тыс. га.	51,4	46,0	5,4
Утвержденная расчетная лесосека	тыс. м ³	482,6	370,5	112,1
Фактическая рубка леса по главному пользованию	тыс. м ³	265	238,3	26,7
Площадь сплошных рубок	га	1167	1027	140
Лесовосстановление – всего	га	1541	1321	150
В том числе посадка, посев леса	га	245	185	60
Содействие естественному возобновлению	га	1296	1206	90
Ввод молодняков в категорию ценных насаждений	га	958	813	145
Рубки ухода в молодняках	га	1501	1451	50
Лесные пожары	кол-во	3	3	-
Общая выгоревшая площадь	га	1,6	1,6	-
Выгоревшая площадь на 1 случай пожара	га	0,5	0,5	-
Лесопатологическое обследование насаждений	га	3321	3321	-
Площади лесов с очагами вредителей и болезней леса	га	2821	2821	-
Наземные меры борьбы с вредителями лесов	га	70	70	-

Возрастная структура хвойных лесов Лысьвенского района (распределение занимаемых площадей)

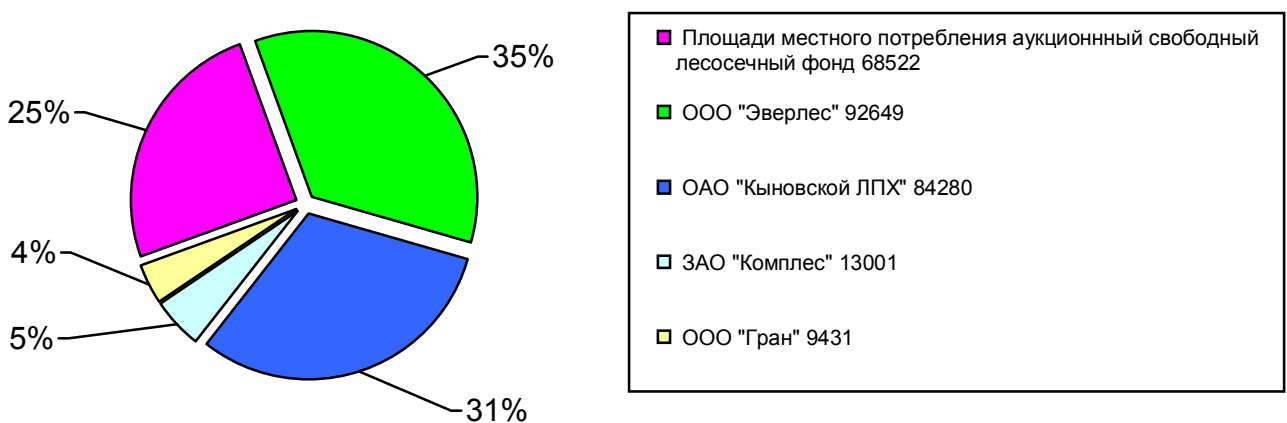


Возрастная структура мягколиственных лесов Лысьвенского района (распределение занимаемых площадей)



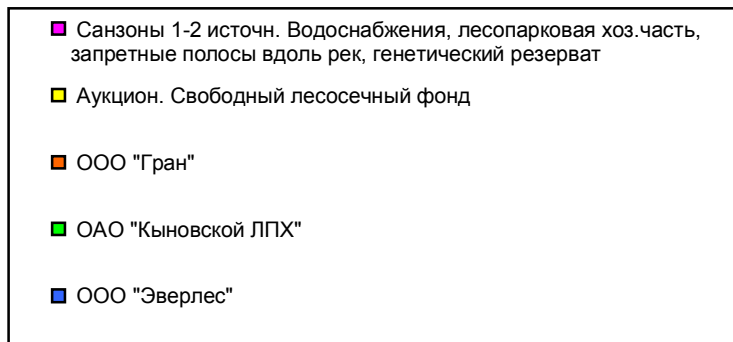
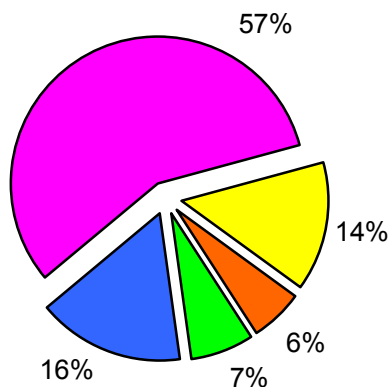
Распределение лесного фонда в разрезе групп леса по арендаторам

а) Всего лесов в % от площади



Площадь 267883 га

б) 1 группа лесов



Площадь 50406 га

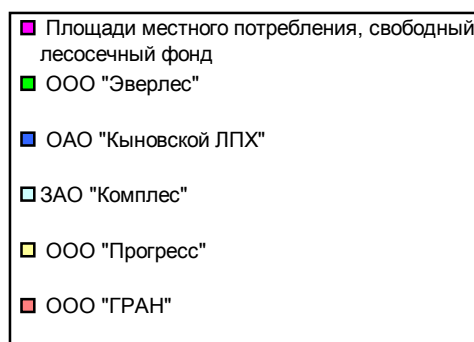
4995 га 1-2 поясов зон санитарной охраны источников водоснабжения и 3208 га запретных полос, защищающих нерестилища ценных промысловых рыб, переданы в аренду ООО «Эверлес» с целью проведения рубок ухода.

в) 2 группа лесов

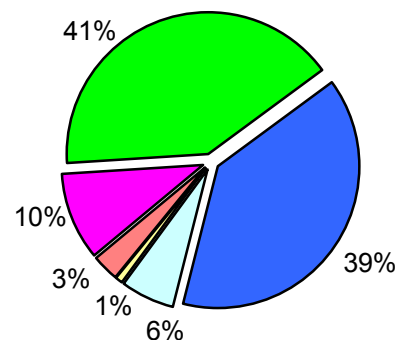


100%

Площадь 9396 га



г) 3 группа лесов



Площадь 208081 га

Лесной фонд в пределах района отнесен к трем группам лесов:

- 1 группа (63,8 тыс. га или 19,3%):
 - запретные и водоохранные полосы, где запрещены рубки главного пользования, по берегам рек и озер, водохранилищ и других водных объектов
 - лесопарковая часть зеленой зоны, где запрещены рубки главного пользования
 - лесохозяйственная часть зеленой зоны, где разрешены рубки главного пользования
- 2 группа (58,8 тыс. га или 17,8%):
 - леса с недостаточными лесными ресурсами, для сохранения которых требуется ограничение режима пользования
- 3 группа (208 тыс. га или 62,9%):
 - эксплуатационные леса, они служат основным источником получения древесины

Во всех группах лесов выделены особо-защитные участки (крутосклоны, карстовые воронки, поселения бобров, глухариные тока и т. д.)

Лесной фонд Комарихинского, гослесхоза и сельхозформирований по группам лесов разделен на 1 группу – 9,1 тыс. га или 15,6% и 2 группу – 49,3 тыс. га или 84,4%, городских лесов – 1 группа – 4,3 тыс. га или 100%.

Лесной фонд гослесхоза:

1 группа – 50,4 тыс. га или 18,8%

2 группа – 9,5 тыс. га или 3,5%

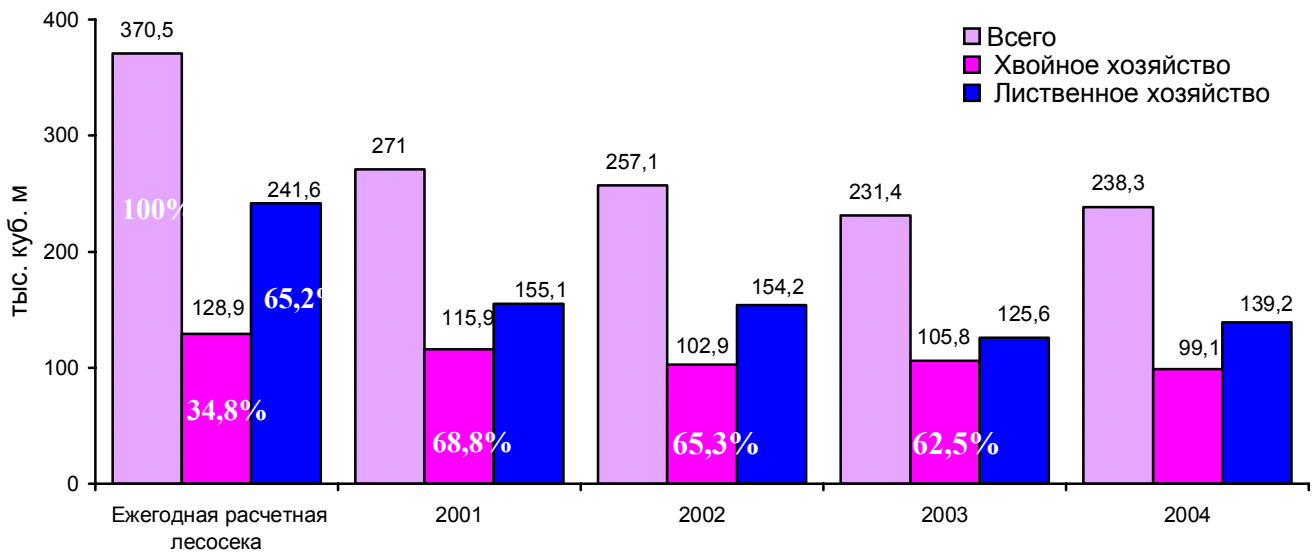
3 группа – 208 тыс. га или 77,6%.

ИСПОЛЬЗОВАНИЕ ЛЕСНОГО ФОНДА

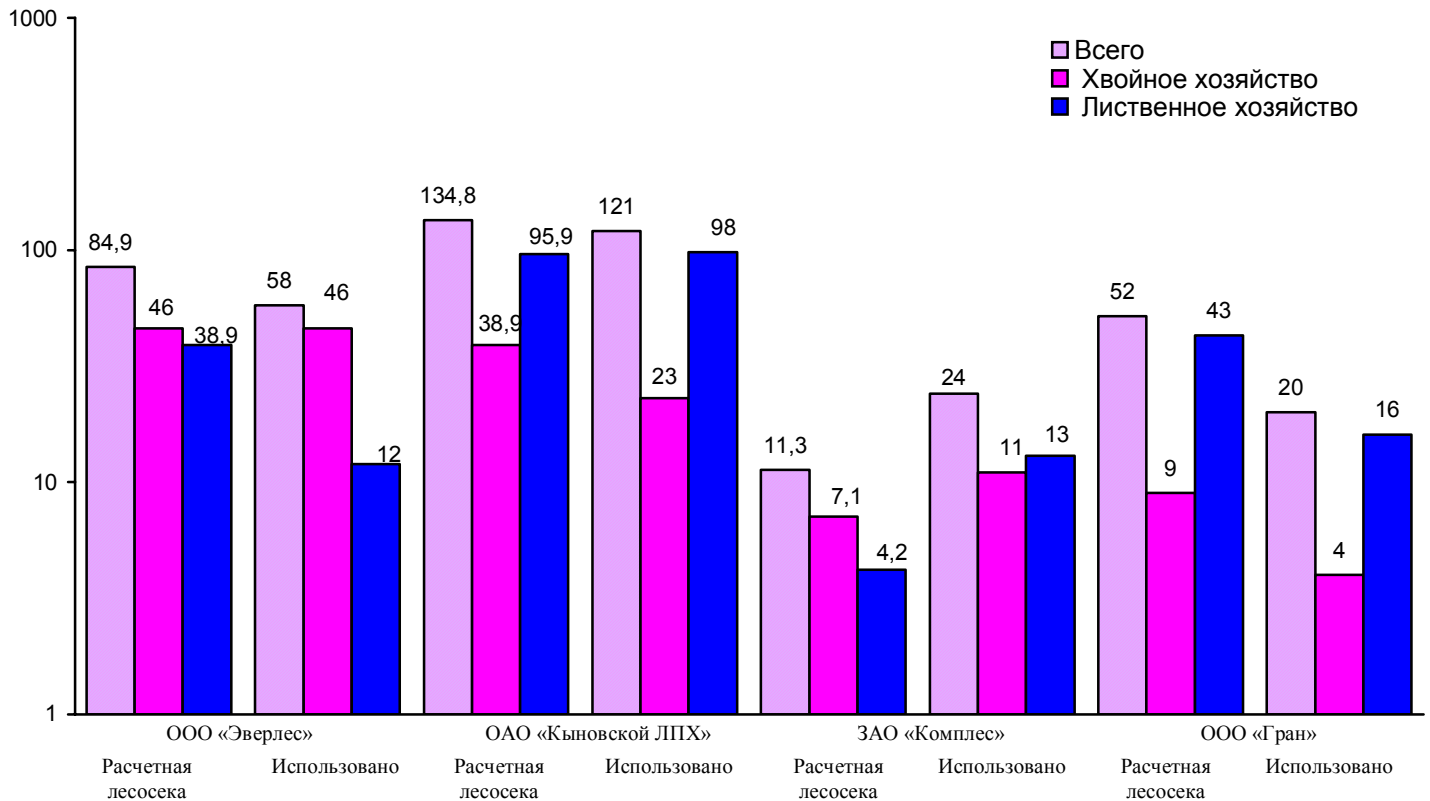
С 2001 года в Лысьвенском лесхозе на территории Лысьвенского района действует ежегодная расчетная лесосека 370,5 тыс.м³, в 2004 году фактическая рубка составила 238,3 тыс.м³.

Древесина на рынке сбыта пользуется большим спросом, поэтому большая часть лесного фонда передана в аренду. На территории лесхоза работают 4 арендатора: ОАО «Кыновской ЛПХ», ООО «Эверлес», ЗАО «Комплес» и ООО «Гран». Ими вырублено в прошедшем году 234,8 тыс.м³ древесины на корню. Поступают новые заявки на аренду участков лесного фонда, но свободными остались только участки I группы лесов и участки в отдаленных и труднодоступных местах лесхоза.

Использование расчетной лесосеки по Лысьвенскому гослесхозу на территории Лысьвенского района в % и тыс. куб. метров



Использование расчетной лесосеки арендаторами
в 2004 г в тыс. куб. метров

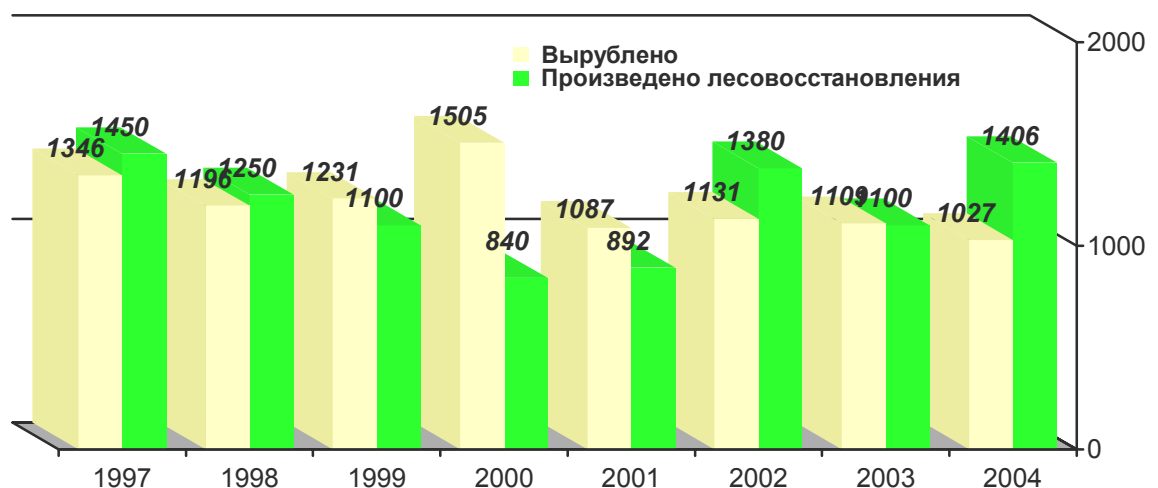


В таблице приведены запасы товарной древесины по Лысьвенскому гослесхозу, лесам сельхозформирований и городских лесов.

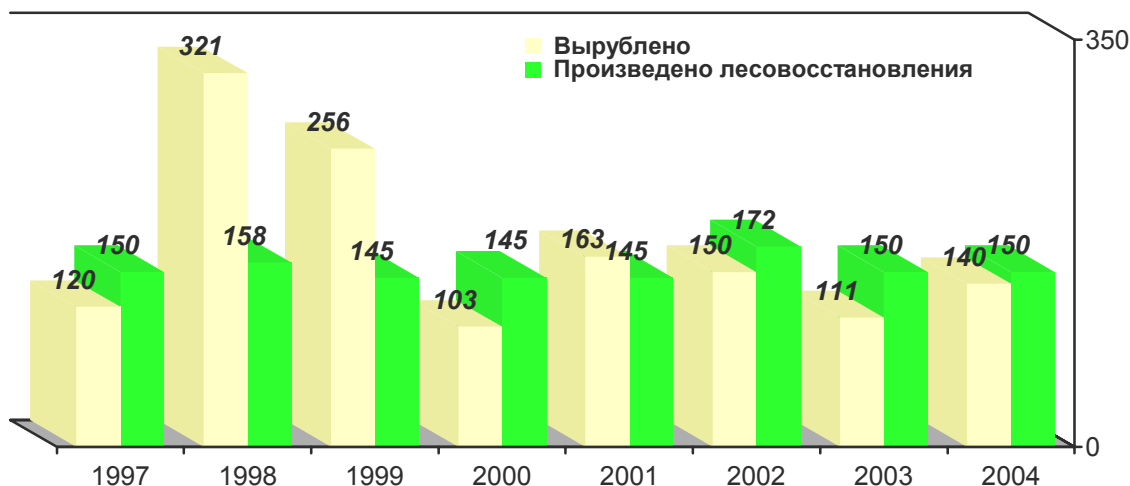
	Запас древесины, тыс. куб. м.		
	Общий	в т. ч. спелых и перестойных насаждений	из них хвойных
Лысьвенский гослесхоз	31974,3	11529,9	7106,4
С/х формирования	7361,9	4048,5	2466,8
Городские леса	208,5	-	-

ЛЕСОВОСТАНОВЛЕНИЕ

**Динамика вырубок и площадей лесовосстановления по
Лысьвенскому гослесхозу, гектаров**



**Динамика вырубок и площадей лесовосстановления по
Лысьвенскому сельскому лесхозу, гектаров**



В 2004 году площадь сплошных вырубок в Лысьвенском лесхозе составила 1027 га. Лесовосстановительные работы проведены на площади 1321 га, в том числе путем посадки леса на площади 185 га.

Нужно отметить, что все большее внимание уделяется мероприятиям по содействию естественному возобновлению и сохранению подроста при рубке леса. В 2004 году содействие естественному возобновлению путем оправки подроста от порубочных остатков проведено на площади 1206 га.

В сельском лесхозе при вырубках на 140 га, лесовосстановление выполнено на площади 150 га.

ОХРАНА И ЗАЩИТА ЛЕСНОГО ФОНДА

При проведении госконтроля за арендаторами лесного фонда отмечалось соблюдение лесоводственных требований при проведении рубок главного пользования, технологии лесосечных работ, соблюдение Правил пожарной безопасности в лесах. Перед началом пожароопасного периода в полном объеме проверены все арендаторы и лесопользователи, работающие на территории лесхоза, на наличие и готовность противопожарного инвентаря и техники. Государственными инспекторами лесхоза составлено 8 Протоколов об административных правонарушениях по статьям 8.25 и 8.32 КоАП РФ. Начисленная сумма штрафа – 25500 рублей.

Освидетельствование мест рубок по главному пользованию в 2004 году проведено на площади 1284 га. Всего начислено неустоек по результатам освидетельствования лесосек 2003 года - 885,2 тыс. рублей. Всеми арендаторами и лесопользователями 507,9 тыс. рублей начисленных сумм неустоек уплачены в местный бюджет. В 2004 году Лысьвенским лесхозом направлено в суды 82 исковых заявлений на сумму 6438,7 тыс. рублей за нарушение Правил отпуска древесины на корню в лесах РФ. Судом было удовлетворено исковых заявлений лесхоза на сумму 4406,4 тыс. рублей. Судом было выдано 60 исполнительных листов, которые лесхоз направил в Службу судебных приставов для принудительного взыскания.

В 2004 году зафиксировано 16 случаев незаконной рубки деревьев, сумма ущерба от лесонарушений - 8,2 млн. рублей, материалы по 15 фактам были направлены в следственные органы ОВД, где заведены уголовные дела. Лесонарушители выявлены по 9 фактам незаконных рубок, привлечено к уголовной ответственности - 3 человека. Лесонарушителями добровольно уплачено в местный бюджет ущерба в сумме 24,4 тысяч рублей. В 2004 году зафиксированы 3 загорания на площади 1,6 га в Кыновском лесничестве, которые были оперативно потушены, в результате - потеря древесины на корню не допущено.

8. ОХРАНА ЖИВОТНОГО МИРА И РЫБНЫХ РЕСУРСОВ

(Козлов В. С.)

На территории района организовано 2 охотничьих хозяйства: Лысьвенское – принадлежащее Лысьвенскому обществу охотников и рыболовов (площадь 192 тыс. га), Комарихинское охотхозяйство – принадлежащее ХК ОАО «Привод» (площадь 87 тыс. га).

Часть охотугодий находится в ведении государственного резервного фонда (площадь 20 тыс. га) и «Зона запрета охоты г. Лысьва» (площадь 49 тыс. га).

Планы по биотехническим мероприятиям охотпользователями выполняются.

В 2004 г. по Указу губернатора области проводилась весенняя охота на утку и вальдшнепа.

Послепромысловая численность охотничьих животных по Лысьвенскому району за 2001-2004 гг.

<i>Виды животных</i>	<i>Запас, голов</i>			
	<i>2001 г</i>	<i>2002 г</i>	<i>2003 г</i>	<i>2004 г</i>
Белка	8943	8100	1500	3000
Волк	23	12	8	7
Горностай	487	480	400	400
Заяц-беляк	4386	4000	8000	10000
Кабан	2	5	6	4
Колонок	60	65	300	300
Куница	290	300	700	800
Лисица	389	390	450	450
Лось	260	270	300	320
Рысь	170	170	70	60
Глухарь	1900	1500	3000	2500
Тетерев	3100	2800	5600	4600
Рябчик	30250	29100	30500	30000
Медведь	270	270	280	280

За счет уменьшения поголовья волков, в т.ч. в соседнем Березовском районе, отмечается незначительный рост численности лоса, однако по-прежнему основным фактором его низкой численности остается высокий уровень браконьерства. Благоприятные условия гнездования текущего года увеличили численность боровой дичи и зайца-беляка. Изменение численности пушных зверей произошло за счет совершенства методов учета.

За нарушение правил охоты в 2004 году привлечены к административной ответственности 46 человек на общую сумму 21300 руб.

В 2004 году на территории района добыто 2 волка (по одному в Комарихинском и Лысьвенском охотхозяйстве).

Для предупреждения браконьерского лова рыбы действует мобильная рейдовая бригада из сотрудников ОВД, госохотнадзора, управления по ООС и П, общественных инспекторов и егерей общества охотников и рыболовов. Привлечено к административной ответственности 15 нарушителей, изъято за время нереста 9137м рыболовных сетей, 2 охотничьих ружья, острог - 3шт., экранов – 57шт., морд – 3шт., бредней – 2шт.

В текущем году Уральским филиалом Государственного института озерного и рыбного хозяйства проводились работы по ихтиологическому изучению Лысьвенского пруда с целью повышения рыбопродуктивности водоема.

Проводились работы по зарыблению прудов мальком форели -1140 шт., карпа – 830 шт., других видов рыб- 320 шт.

9. ПРОПАГАНДА ОХРАНЫ ПРИРОДЫ И ЭКОЛОГИЧЕСКОЕ ОБРАЗОВАНИЕ

(Бажутина О. Л.)

Во многом экологическое благополучие территории зависит от экологического воспитания и образования детского населения формирующего в будущем экологическую культуру населения. В городе Лысьва ведется непрерывная образовательная, информационная и пропагандистская работа по охране природы при координации Управления по охране окружающей среды и природопользованию. Действует общегородская программа «Создание системы непрерывного экологического образования в г. Лысьва», разработанная учреждением дополнительного образования детей «Эколого-биологическим центром».

ВЫСШЕЕ И СРЕДНЕ-СПЕЦИАЛЬНОЕ ОБРАЗОВАНИЕ.

Экологическое образование в Лысьвенских филиалах ПГТУ и ПГПИ осуществляется через введение предмета «экология» на всех специальностях. В представительствах Высшего юридического колледжа, Высшей школы приватизации и предпринимательства, Пермского гуманитарно-технологического института, Московской финансово-юридической академии, находящихся в городе, преподаются предметы «экологическое право», «основы экологии» и «экологические основы природопользования».

Экологическое образование в политехническом колледже, политехническом лицее и медицинском училище осуществляется через введение в образовательный процесс предмета «экология» и «экологические основы природопользования». Студенты высших и средних учебных образовательных учреждений практически не принимают участия в городских природоохранных акциях.

ДОШКОЛЬНОЕ И ОСНОВНОЕ СРЕДНЕЕ ОБРАЗОВАНИЕ

В реализации общегородской программы «Создание системы непрерывного экологического образования в г. Лысьва» участвуют общеобразовательные учреждения, такие как школы № 1,2,3,4,5,7, лицей №1, Шаквинская средняя школа, начальная школа-детский сад, школа для детей с ограниченными возможностями в здоровье и ДООУ №21.

Организационным и методическим центром по экологическому воспитанию и образованию детей является учреждение дополнительного образования - Эколого-биологический центр, который осуществляет свою деятельность по 4 направлениям:

- эколого-биологическому
- художественно-эстетическому
- туристско-краеведческому,
- социально-педагогическому

Дополнительные образовательные программы ЭБЦ по этим направлениям дают возможность для профессионального, интеллектуального и духовного развития, позволяют адаптироваться к современным отношениям в обществе.

Педагогический коллектив учреждения состоит из 12 человек. Педагоги учреждения имеют высокий образовательный уровень: 9 педагогов имеют высшее образование, 3 педагога - среднее специальное образование, 4 человека имеют высшую квалификационную категорию, 1 человек I квалификационную категорию, 3 человека II категорию. Директор ЭБЦ является Почетным работником общего образования Российской Федерации. Все педагоги в творческих объединениях работают по авторизованным программам.

На начало учебного года эколого-биологический центр посещало 725 учащихся из 11 образовательных учреждений.

Непрерывность экологического воспитания и образования осуществляется через:

- экологическое воспитание и образование дошкольников
- экологическое воспитание и образование начального звена
- экологическое образование школьников среднего звена
- экологическое образование старших школьников
- экологическое просвещение взрослого населения.

ЭКОЛОГИЧЕСКОЕ ВОСПИТАНИЕ И ОБРАЗОВАНИЕ ДОШКОЛЬНИКОВ

Экологическое воспитание детей в дошкольном возрасте направлено не только на усвоение определенного уровня экологических знаний, но и на развитие эмоционально-чувственной сферы ребенка и культуры бережного отношения к окружающему миру.

В период дошкольного детства в процессе целенаправленного педагогического воздействия у детей возможно сформировать основы экологической культуры, воспитать осознанно правильное бережное отношение к природе. Добиться результатов можно лишь путём систематической работы.

В городе Лысьва существует 27 дошкольных образовательных учреждений. В 15 учреждениях экологическое образование ведётся по программе «Пермский край – мой край родной» (автор А.Федотова). Экологическое воспитание является приоритетным направлением в следующих дошкольных учреждениях: № 2,14,17,19, 21, «Начальная школа – детский сад», детские сады п. Кормовище и Невидимки. На их базе проводятся открытые мероприятия по экологии и валеологии для дошкольников и воспитателей ДОУ. В ДОУ № 19 работает «Тропа здоровья». На базе учреждений ДОУ №21 и «Начальная школа –детский сад» реализуются экологические проекты - как «Воздух - невидимка», «Капелька», «Подводный мир» и т.д..

Большая работа по экологическому воспитанию проводится на базе ДОУ № 21, где реализуется авторизированная программа «Лаборатория Лучик». С детьми проводится много практических работ, проблемных занятий, экскурсий и экологических проектов.

ЭКОЛОГИЧЕСКОЕ ОБРАЗОВАНИЕ НАЧАЛЬНОГО ЗВЕНА

В начальном звене экологическое образование и воспитание ведется по программам «Лаборатория Лучик», «Планета загадок», «Экология для младших школьников» в школе № 2,4,5 и в творческом объединении «Флористика» на базе школы № 4,5,6.

Дети младшего школьного возраста являются активными участниками различных природоохранных акций, проводимых ЭБЦ: «Птичья столовая», «Осторожно, первоцветы!», «Зелёная ёлочка – живая иголочка», «Чистый город». На занятиях кружков флористики дети младшего школьного возраста получают практические навыки работы с природным материалом и активно участвуют в выставках «Флора – декор» и «Поэзия зимнего букета», фотовыставке «Край родной навек любимый».

В летнее время для младших школьников была организована летняя площадка на базе эколого-биологического центра.

ЭКОЛОГИЧЕСКОЕ ОБРАЗОВАНИЕ ШКОЛЬНИКОВ СРЕДНЕГО ЗВЕНА

Экологическое воспитание и образование в среднем звене осуществляется в творческих объединениях: «Флористика», «Природная мастерская», в научном объединении учащихся, в театральном кружке «Экотئاتр». Для 6-8 классов школы № 6 был организован практикум по биологии. Педагогами ЭБЦ организована работа с детьми с ограниченными возможностями здоровья.

Большая работа проводится в кружках «Флористики» и «Природная мастерская» по развитию творческих способностей, по приобретению детьми практических умений и

навыков при работе с природным материалом: соломкой, опилом, корой, берестой. Учащиеся являются участниками многочисленных городских и областных выставок и массовых мероприятий.

Учащиеся НОУ по программе «Тайны Чусовой» занимаются изучением памятников природы на территории реки Чусовой и принимали участие в летней экспедиции, целью которой было не только изучение растительного и животного мира, но и благоустройство и очистка стоянок по реке Чусовой.

Коллектив экологического театра готовит спектакли экологической направленности и выступает с ними перед учащимися образовательных учреждений.

Дети среднего звена принимали участие в таких мероприятиях как, выставка «Эмблема года», акция «Зеленое яблоко» и «Фитобар», праздник «Домашние любимцы» и т.д.

Педагоги ЭБЦ, обучающие детей среднего звена, большое внимание уделяют трудовому воспитанию и бережному отношению к природе. Воспитанники Тамадаевой Г. И. приняли участие в реализации, разработанных ею проектов «Город-сад», «Школа-сад». Организованный ею экологический отряд «Экоцвет» занял по реализации этого проекта I место в городском смотре-конкурсе экологических проектов по озеленению и благоустройству природных объектов и населенных пунктов.

Реализация проектов по озеленению и благоустройству города осуществлялась экологическими отрядами школ города и района. Экологические отряды были созданы в образовательных учреждениях: школах № 3,11,12,16, лицей №1 сельских школах: Ломовская, Невидимковская, Шаквинская, Новорождественская и отряда ЭБЦ. В экологических отрядах в течение лета работали более 100 человек.

ЭКОЛОГИЧЕСКОЕ ОБРАЗОВАНИЕ СТАРШИХ ШКОЛЬНИКОВ

Старшие школьники посещают научное объединение учащихся ЭБЦ. Работа в НОУ по программам «Экология города», «Мир, в котором я живу» приобщает ребят к новой культуре взаимоотношений с окружающим миром, развивая у них коммуникативные качества, чувство отзывчивости и сопереживания, помогая в жизненном самоопределении. В 2004 году были написаны и защищены на научно-практических конференциях в городе и области 12 научно-исследовательских работ: «Оценка качества питьевой воды на разных водозаборах» - Буракова Л., «Особенности восприятия городских ландшафтов» - Грибов Ю., «Оценка качества воды реки Лысьва по зообентосу» - Дружков Е., «Экологическое состояние Лысьвенского пруда» - Учаров Б. Анисимов К. и Сидоров А., и многие другие.

На городской научно-практической конференции воспитанники Попцовой В.А. получили 5 дипломов, на областном конкурсе 1 диплом (Ризванова Л.) и 2 похвальные грамоты (Пирожникова А. и Худеньких С.), на российской конференции «Юность. Наука. Культура» 3 диплома и звание лауреата (Худеньких С., Ризванова Л. и Яцук Т). Звание лауреата заочного конкурса Лущикова Ю. При работе над рефератами ребята общались с представителями управления по охране природы, врачами, администрацией городского парка, с подростками из разных школ и учебных заведений, с педагогами-консультантами из областных вузов.

ЭКОЛОГИЧЕСКОЕ ПРОСВЕЩЕНИЕ НАСЕЛЕНИЯ

Практическая деятельность по экологическому просвещению населения осуществляется в ЭБЦ, через библиотечную систему и средства массовой информации. Для родителей ДОУ и школ педагоги ЭБЦ проводят лекции, диспуты, анкетирование. В детских садах родители являются не только слушателями, но и участниками всех мероприятий.

Перед библиотеками были поставлены задачи:

- способствовать непрерывному экологическому образованию;
- формировать экологическое мировоззрение.

В МУ «ЦБС» реализуются программы «Библиотека и формирование экологической культуры населения» (ЦБС), «Не наследуй в природе» (ст. Кын, ф. №4), «Природа родного края» (п. Кормовище, ф. №8), которые способствуют укреплению социального партнерства.

Центральная городская библиотека использует различные формы массовой работы по формированию экологической культуры и экологическому просвещению.

Простором для творчества и фантазии является выставочная деятельность. Особенно удаются нетрадиционные книжные выставки. Отличается многообразием их тематика: выставка-диалог «Экология человека: системный взгляд на здоровье», выставка-плакат «По страницам Красной книги Прикамья». Выставочная деятельность перерастает в совместное сотрудничество с пользователями, партнерами по работе. Они предлагают услуги при оформлении выставок, приносят свои книги, экспонаты, картины. В ЦГБ организуются вернисажи картин местных художников «С холста исходит доброта», предоставляемых народным музеем АК «ЛМЗ», галереей «Водолей».

Ежеквартально обновляется информация на стенде «ЭКО-Лысьва», пополняется информация и по теме «Экологический календарь».

Традиционным в ЦГБ стал День информации для студентов. В 2004 году он проведен по теме «Человек. Безопасность. Жизнь». К мероприятию были разработаны выставки, оформлен «Экологический календарь», подготовлен обзор литературы «Новые книги по экологии».

В 2004 году специалисты ЦГБ приняли участие в летней экологической школе в г. Горнозаводске. Вниманию слушателей был представлен опыт работы Лысьвенской ЦГБ по экологическому просвещению читателей «Социальное партнерство как фактор успеха в экологическом просвещении населения». Опыт работы высоко оценен коллегами. Он будет опубликован в сборнике, посвященном школе.

Управление по охране окружающей среды Пермской области вручило благодарственное письмо сотруднику ЦГБ Е.И. Завьяловой за активное участие в формировании экологической культуры населения.

Центральной городской библиотекой в течение года среди детей всех возрастов пропагандировались книги экологического и природоведческого содержания. Для дошкольников был оформлен уголок «Царство природы», включающий книги со стихами, сказками, рассказами о растениях животных. В феврале детской библиотекой совместно с городским филиалом № 2 (пос. Орджоникидзе) в детском саду № 1 был проведен экологический праздник «Давай с природою дружить».

Внимание читателей школьного возраста обращалось на экологические даты, этой цели служил цикл книжных выставок «Календарь природы», знакомящий детей с Днем птиц, Днем земли, Днем воды и т.д. Цели воспитания любви к природе служили иллюстрированные книжно-журнальные выставки, знакомящие детей с книгами писателей-анималистов «Любите и охраняйте птиц», «Карнавал цветов», «Тайны животного мира», «Целебные силы природы», «Земля, которую теряем», «Они просят защиты», «Мы не одни в этом мире живем», «Животный мир глазами Акимушкина», «Первоцветы», «О чем поют птицы» и др. Большой популярностью у читателей пользовались книги «Твое Прикамье», «О черном аисте и белом подснежнике», «животные Прикамья», и «Растительный мир Прикамья».

В течение нескольких месяцев библиотеку украшала красивейшая фотовыставка «Мир заповедный: Вишерский край», предоставленная Управлением по охране окружающей среды и природопользованию.

Летом для детей, посещающих летние городские лагеря, проводились различные массовые мероприятия: игра-викторина «Солнце, воздух и вода», праздник «Бал цветов», викторина «Кис-кис-кис» и др.

Интересные мероприятия экологической направленности были проведены в ряде филиалов. Сельский филиал № 8 (п. Кормовище), реализуя программу «Природа родного края».

Несколько лет работает по программе «Не наследуем в природе» филиал № 4 (ст. Кын). Совместно с Домом культуры и школой им были проведены крупные комплексные мероприятия: экологические декады «Встретим с любовью птичьи стаи», «Деревенька моя», «Родники» и др.

В сельском филиале № 24 (пос. Ломовка) был проведен устный журнал «Охранять природу, значит охранять Родину», оформлены выставки «Любить, ценить, охранять», «Бианки – 110 лет», оформили стенгазету «Вести из леса».

В Невидимковской сельской библиотеке (филиал № 22) действовала книжно-иллюстративная выставка «Птицам надо помогать».

В городском филиале № 25 совместно с клубом «Октябрь» ко Дню птиц был проведен весенний праздник «Те, чей дом – небо».

В филиале № 15 (д. Паинцы) проводился ряд экологических мероприятий: конкурс «Экокомфорт», литературно-музыкальный час «В царстве флоры и фауны», цикл мероприятий с показом видеофильма «Жить в согласии с природой», тематический урок о цветах «Волшебный букет».

В 2004 году ребята из клуба «Дорога» приняли участие в областном фестивале «Наследие и дети». Фестиваль состоялся в Березниках, представители клуба выступали с докладами на секциях «Природное наследие» (Саша Палкин, тема доклада «Памятник природы Лысьвенского района – 22-ствольная липа»), «Краеведческая находка» (Саша Оборин, тема исследования «Окаменелость, найденная на р. Усьва» и Юлия Першеева, тема выступления «Загадочный предмет из экспедиции по р. Вишера»), на конкурс видеофильмов семья Северюхиных представила работу «Чёртово городище Гремячинского района».

В конце 2004 года состоялся областной конкурс «Экология. Молодёжь. Творчество», где «Дорога» приняла активное участие. Иван Печищев подготовил на конкурс в номинации «Литературное творчество» подборку статей по спелеоэкологии (термином «спелео» обозначается подземный мир), за которую получил диплом I степени. Фотоработы Надежды и Валентины Палкиных получили кубок лауреата в номинации «Фотоконкурс». Кроме походов по Уралу, занятий, соревнований, лагерей и других дел, клуб «Дорога» ежегодно проводит выставки фотографий, привезённых из путешествий. Например, в мае 2004 года была организована выставка «Соловки – это не только то, что вы думаете...»

В 2004 году тематика бережного отношения к природе традиционно освещалась в городской газете «Искра», где периодически выходила экологическая страница «Родному краю экологическую безопасность» и рубрика «С любовью к природе». Вопросы сохранения здоровой среды обитания публикуются в газете «Городъ». Проблемы экологии производства находили свое отражение в многотиражке «За передовую металлургию».

Экологические новости транслирует городское радио и «Автордио-регион». Ежегодно в рамках «Дней защиты от экологической опасности» по радио проходит цикл передач «Экология и здоровье». Практически все экологические мероприятия были показаны телевизионными компаниями города.

**10. ЗАТРАТЫ НА ВЫПОЛНЕНИЕ ПРИРОДООХРАННЫХ
МЕРОПРИЯТИЙ ПО ПРЕДПРИЯТИЯМ Г. ЛЫСЬВЫ
ЗА 2003 И 2004 ГГ.**

№ п/п	Наименование предприятия	Планируемые затраты, тыс. руб.		Фактические затраты, тыс. руб.		Процент выполнения	
		2003г.	2004г.	2003г.	2004г.	2003г.	2004г.
1	ОАО АК «ЛМЗ»	3582,876	4335,08	584,267	2947,114	16,3	67,9
2	ХК ОАО «Привод»	10040,0	9470	5205,0	4949,16	51,8	52,3
3	ООО «Аква-Сервис»	-	1318,00	597,6	618,36	-	46,9
4	Лысьвенское ДРСУ	30,4	40,3	12,04	5,3	39,6	13,2
5	ОАО «ЛДСУ»	227,0	50,0	87,0	38,0	31,4	76,0
6	СМУ-7 ЗАО «Грест Спецстрой»	-	40,5	-	32,2	-	79,5
7	ОАО «ЛЧПФ»	-	30,0	*	*	-	-
8	ОАО Мясокомбинат «Лысьвенский»	-	*	*	*	-	-
9	ООО МУПП «СВЕТ» ВОС	16,0	1003,8	9,26	711,3	57,8	70,8
10	ОАО «ЛАТП»	18,5	15,5	14,5	7,4	78,4	47,7
11	ЛТУЭС	73,0	180,0	43,0	122,0	58,9	67,7
12	ООО «Кормовищелес»	134,8	253,38	124,2	*	92,14	-
13	ОАО «Кыновской ЛПХ»	300,0	15,0	230,0	6,6	76,6	44,0
14	ЗАО «Комплес»	-	169,9	*	338,6	-	99,3
15	МУП «Гортеплоэнерго»	-	*	*	*	-	-
16	МУП «Теплоэнергоремонт»	-	1,0	-	*	-	-
17	МУУП «Комбинат благоустройства»	-	29,0	*	71,0	-	244,8
18	ООО «ЖБИ-Монолит»	-	23,2	-	22,4	-	96,6
19	ООО «УралСевер-Строй»	-	2500,0	-	2530,0	-	-
	ИТОГО:	14472,58	19772,66	6906,87	12399,36	47,73	62,7

- - не предоставлен отчет

**Перечень основных природоохранных мероприятий,
выполненных предприятиями в 2004 году.**

№ п/п	Наименование мероприятия	Предприятие	Планируемые затраты в тыс.руб.	Фактические затраты в тыс.руб.	Природоохранный эффект в натуральных показателях
I. Охрана атмосферного воздуха					
1	Ввод в эксплуатацию 2 индукционных установок в пропиточном отд. уч. № 07 с системой газоочистки выбросов при сушке и пропитке изделий	ООО «Привод-Электромеханик»	4500,0	4500,0	
2	Строительство котельной, работающей на древесных отходах	ЗАО «Комплес»	-	150,0	В стадии выполнения
3	Приобретение газоанализатора и дымомера	Лысьвенский ТУЭС	25,0	24,0	Снижение выбросов от транспорта
4	Ремонт системы газоочистки от печей плавления фритты	ЗАО «ЛМЗ-СТЭ-МА»	32,0	88,8	Снижение выбросов фторидов -10,3тн.

5	Модернизация схемы подачи паров растворителей от вытяжной вентиляции камер плакирования № 1, 2 в воздухопровод ПВС от печей сушилки агр. № 4 на установку дожигания паров растворителей	ЗАО «Полистил»	300,0	84,8	Снижение концентрации паров растворителей до нормативов ПДВ
6	Установка циклона в системе вытяжки от дробебетной камеры	ООО «ЛМЗ- Пром»	150,0	75,0	Снижение выбросов пыли на 31,2т/год
7	Разработка проекта и организация санитарно-защитной зоны предприятия	ОАО АК ЛМЗ	350,0	245,2	
8	Внедрение порошковой окраски деталей светильников	ООО Лысьвенское УПП «Свет» ВОС	1000,0	709,2	Снижение выбросов в атмосферу растворителей на 14т/год
9	Перевод автотранспорта на газовое топливо (6 машин)	МУУП «Комбинат благоустройства»	27,0	69,0	Снижение выбросов в атмосферу
II. Охрана водных ресурсов.					
1	Реконструкция системы аэрации на аэротенке № 4	ООО «Эко-Сервис»	150,0	200,0	Снижение общего азота до 0,5 мг/л
2	Повторное использование технической воды после охлаждения эмалевых шликеров в эмальотделении	ЗАО ЛМЗ СТЭМА	32,0	12,0	Снижение объема сброса сточных вод на 43,2т/м3 на вып. № 4
3	Строительство биопруда	ООО «Аква-Сервис»	150,0	198,2	Снижение сброса взвешенных веществ 14,76г/год
III. Обращение с отходами производства и потребления					
1	Переработка кусковых изделий на щепу	ЗАО «Комплес»	120,4	136,8	Реализация щепы технологической от переработки ТБО
2	Утилизация отходов извести с содержанием фтористого кальция, отходов шликера эмалевого в ОАО «Горнозаводскцемент»	ЗАО ЛМЗ СТЭМА	71,0	95,01	Утилизировано фтористого кальция -174,8 отходов шликера – 175,2тн.
3	Утилизация отработанного масла, промасленной ветоши и опила	ЗАО ЛМЗ СТЭМА	352,86	690,0	Утилизации отработанных масел – 26,794тн, ветоши промасленной – 1,206тн.
4	Утилизация хромсодержащих кеков	ЗАО «Полистил»	250,0	192,1	Утилизация хромсодержащих кеков – 729,6т/год
5	Проработка вопроса по утилизации отходов литейного отделения	ООО «ЛМЗ- Пром»	15,0	214,8	Утилизация отходов горелой земли 342т/год, шлак электросталеплавильный – 44,5т/год, окалина – 3,1т/год, лом огнеупоров – 20,2т/год, шлак чугунного отделения – 30,0т/год

Затраты на выполнение мероприятий, финансируемых за счет средств горбюджета и облбюджета за 2004 год

№ п/п	Наименование мероприятия	Источник финансирования	Планируемые затраты, тыс. руб.	Фактические затраты, тыс. руб.	Процент выполнения
1	Охрана городских лесов и лесов земельного запаса	горбюджет	50,0	46,4	92,8
2	Мониторинг окружающей среды	горбюджет	317,0	262,1	82,7
3	Экологическое образование и просвещение	горбюджет	130,0	118,4	91,1
4	Охрана животного мира и рыбных ресурсов	горбюджет	50,0	46,1	92,2
5	Медико-экологическая реабилитация детей	горбюджет обл.бюджет	42,0 60,0	42,0 60,0	100,0
6	Озеленение городских территорий	горбюджет	1040,0	1031,0	99,1
7	Ликвидация несанкционированных свалок	горбюджет	150,0	140,0	93,3
8	Восстановление и зарыбление прудов	горбюджет	60,0	48,6	81,0
9	Финансирование программы по сбору бытовых отходов и утилизация люминесцентных ламп	горбюджет	30,0	30,0	100,0
10	Предпроектные работы по канализованию объектов с. Новорождественское	горбюджет	27,0	27,0	100,0
11	Реконструкция БОС-2	горбюджет облбюджет	1200,0 1000,0	1200,0 1000,0	100,0
12	Обустройство особо охраняемых природных территорий	горбюджет облбюджет	15,0 48,0	15,0 48,0	100,0
	ИТОГО:		4219,0	4114,6	97,5

11. АВАРИЙНЫЕ СИТУАЦИИ И СВЕДЕНИЯ О НАРУШЕНИИ ПРИРОДООХРАННОГО ЗАКОНОДАТЕЛЬСТВА

За нарушение природоохранного законодательства управлением по охране окружающей среды г. Лысьвы и Лысьвенской специализированной инспекцией аналитического контроля на территории города привлечены к административной ответственности 1 предприятие на сумму 30000 руб., 4 физических и 1 должностное лицо на сумму 2600 руб.

В результате аварии на мазутопроводе ОАО «АК ЛМЗ» 11 апреля 2004 г. около 5-ти тн мазута вылилось на территорию предприятия, из которых 0,5 тонны попало в р. Лысьва, часть мазута была уловлена заградительными сооружениями и собрана с берегов.