

*Администрация Лысьвенского городского поселения*

*Муниципальное учреждение «Комитет по охране  
окружающей среды и природопользованию»*

## ***СОСТОЯНИЕ И ОХРАНА ОКРУЖАЮЩЕЙ СРЕДЫ Г. ЛЫСЬВЫ В 2006 ГОДУ***



*Лысьва, 2007*

## **СОДЕРЖАНИЕ**

|   |    |
|---|----|
| 1. Охрана воздушного бассейна.....  | 3  |
| 2. Охрана поверхностных водоемов .....  | 9  |
| 3. Качество воды объектов водопользования.....  | 13 |
| 4. Образование и утилизация отходов.....  | 16 |
| 5. Земельные ресурсы, их состояние, охрана и использование.....   | 19 |
| 6. Радиационная обстановка.....   | 21 |
| 7. Лес и растительный мир.....  | 22 |
| 8. Охрана животного мира и рыбных ресурсов.....   | 29 |
| 9. Пропаганда охраны природы и экологическое образование.....   | 30 |
| 10. Затраты на выполнение природоохранных мероприятий по предприятиям<br>г. Лысьвы за 2005 и 2006 гг..... | 37 |
| 11. Аварийные ситуации и сведения о нарушении природоохранного<br>законодательства .....                  | 40 |

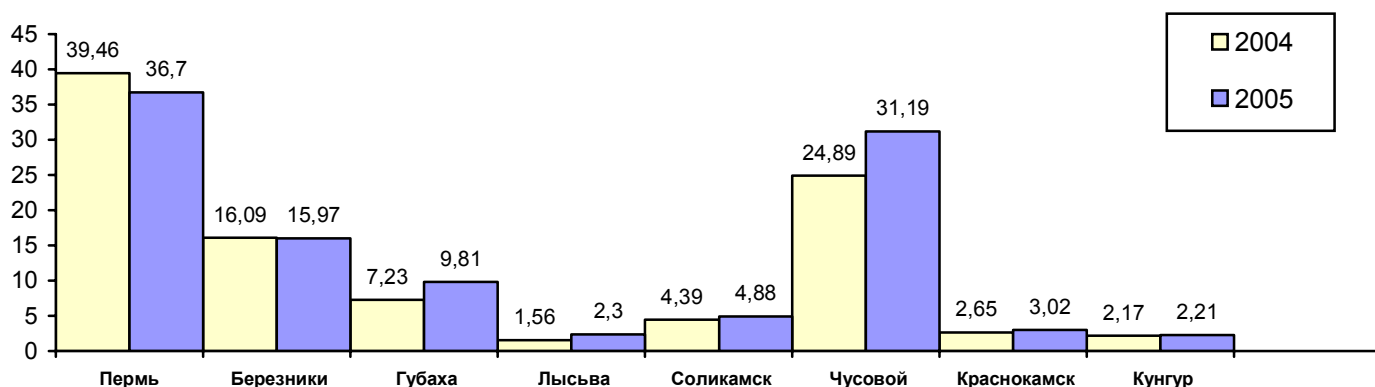
В подготовке «Информационных материалов о состоянии и охране окружающей среды г. Лысьвы в 2006 году» принимали участие:

- МУ «Лаборатория мониторинга»;
- Восточно-территориальный отдел территориального управления Роспотребнадзора по Пермской области
- Лысьвенский гослесхоз;
- ФГУ «Лысьвенский сельский лесхоз»
- ЛФ ФГУ Земельно-кадастровая палата по Пермской области;
- МОУ ДО «Дворец детского и юношеского творчества»;
- Охотовед г. Лысьвы.

## 1. ОХРАНА ВОЗДУШНОГО БАССЕЙНА

По данным областного управления по охране окружающей среды г. Лысьва занимает 7 место по валовому количеству загрязняющих веществ, выбрасываемых в атмосферу среди административных территорий Пермской области. В 2006 году 42 предприятия представило отчеты по государственной форме статотчетности 2-ТП Воздух. В черте города выбрасывается 107 наименований загрязняющих веществ. Наиболее токсичными являются следующие примеси: марганец, хром, никель, цинк, фенол, формальдегид, толуол, фтористые соединения.

Выброс от стационарных источников загрязняющих веществ в атмосферу по городам Пермской обл. (2004 - 2005 гг.), тыс. тонн



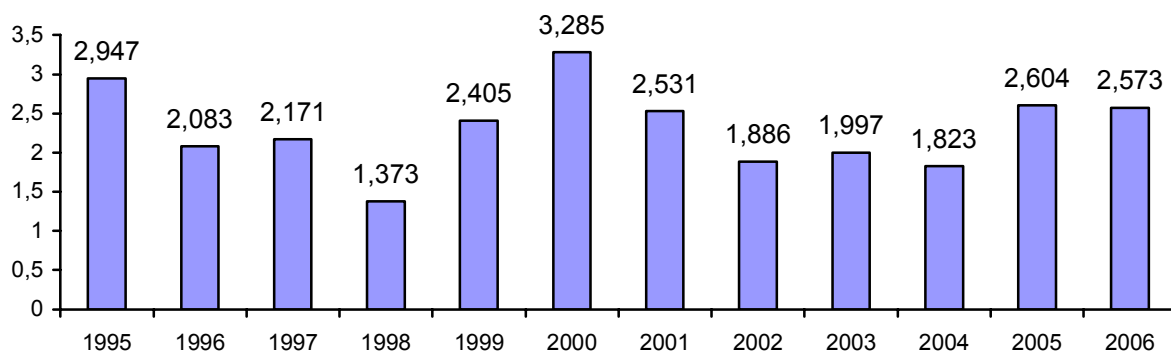
В 2006 году произошло снижение валовых выбросов загрязняющих веществ от стационарных источников предприятий города и района на 0,031 тыс. тонн по сравнению с предыдущим годом, что составляет 1,2 %.

Превышения по валовому выбросу загрязняющих веществ в атмосферу отмечались по следующим предприятиям: в ООО «Спецсплав-М» по оксиду углерода – фактический выброс составил 279,2 тн, предельно-допустимый выброс (ПДВ) – 253,9 тн; по пыли неорганической – выброс составил 16,32 тн, ПДВ – 6,3 тн, в ЗАО «Полистил» по оксиду углерода – валовый выброс составил 109,6 тн, ПДВ – 102,56 тн, в ОАО АК ЛМЗ (эмальпроизводство) по фторидам газообразным – валовый выброс 1,617 тн, ПДВ – 1,502 тн, по пыли неорганической SiO<sub>2</sub> 70-20% (производство литья) – выброс 109,142 тн, ПДВ – 108,648 тн, в ООО «ЛМЗ-Ремп» по ксилолу фактический выброс 1,745 тн, ПДВ – 1,637 тн, по ацетону выброс составил 1,108 тн, ПДВ – 1,012 тн, по оксиду углерода выброс составил 23,571 тн, ПДВ- 9,108 тн.

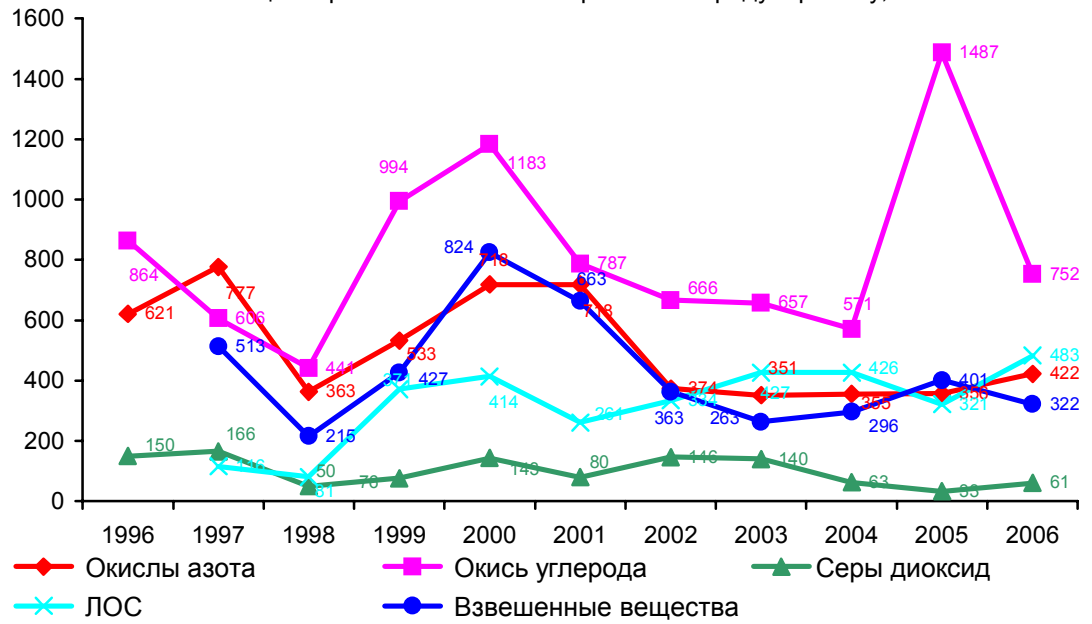
Количество стационарных источников выбросов на территории г. Лысьвы и района на конец года составляло: всего – 854, из них организованных – 587; в том числе с установленными ПДВ: всего – 653, из них организованных – 576.

Фактическое количество загрязняющих веществ, выброшенных в атмосферу за отчетный период, составило 2573 тонн/год.

Выброс загрязняющих веществ в атмосферу от стационарных источников по городу и району, тыс. тонн

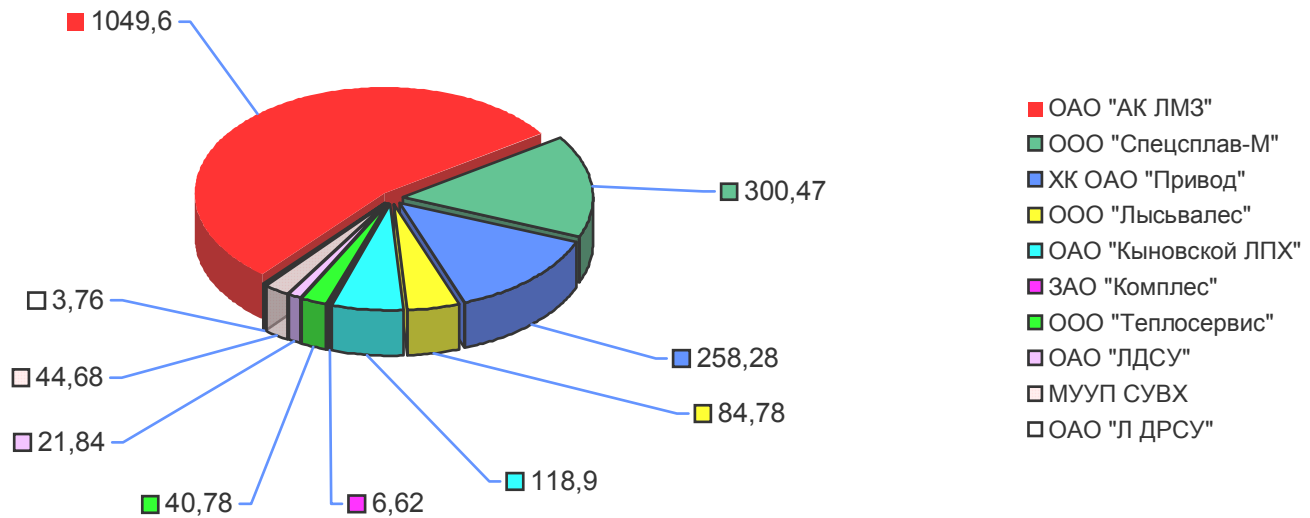


Динамика изменения валовых выбросов в атмосферу загрязняющих веществ от стационарных источников выбросов по городу и району, тонн

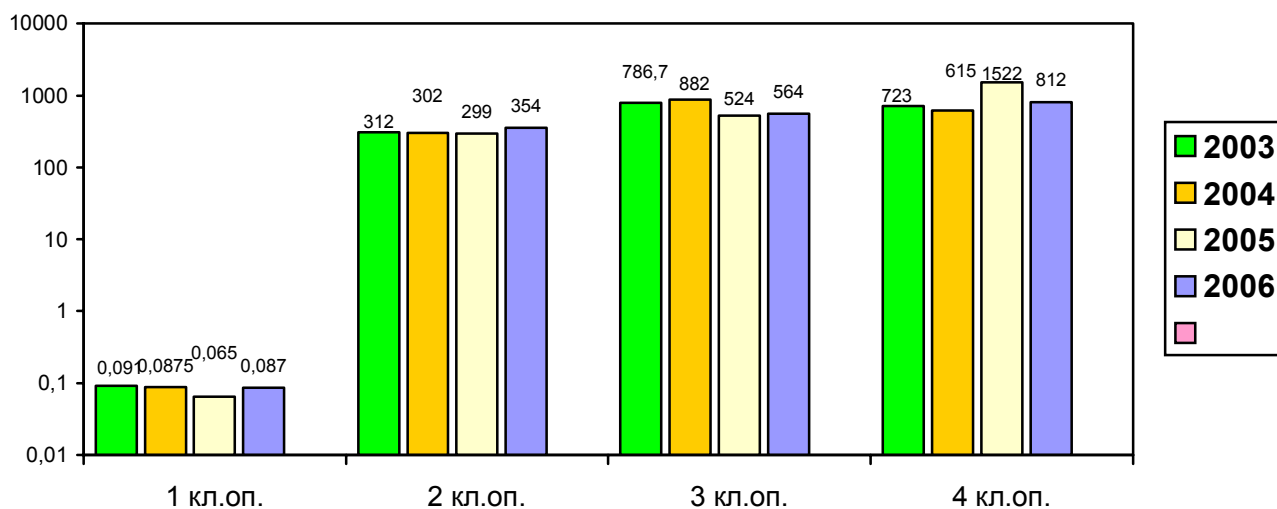


Приоритетными предприятиями в загрязнении атмосферного воздуха в городе являются производства ОАО «АК ЛМЗ», ООО «Спецсплав – М» и ОАО ХК «Привод».

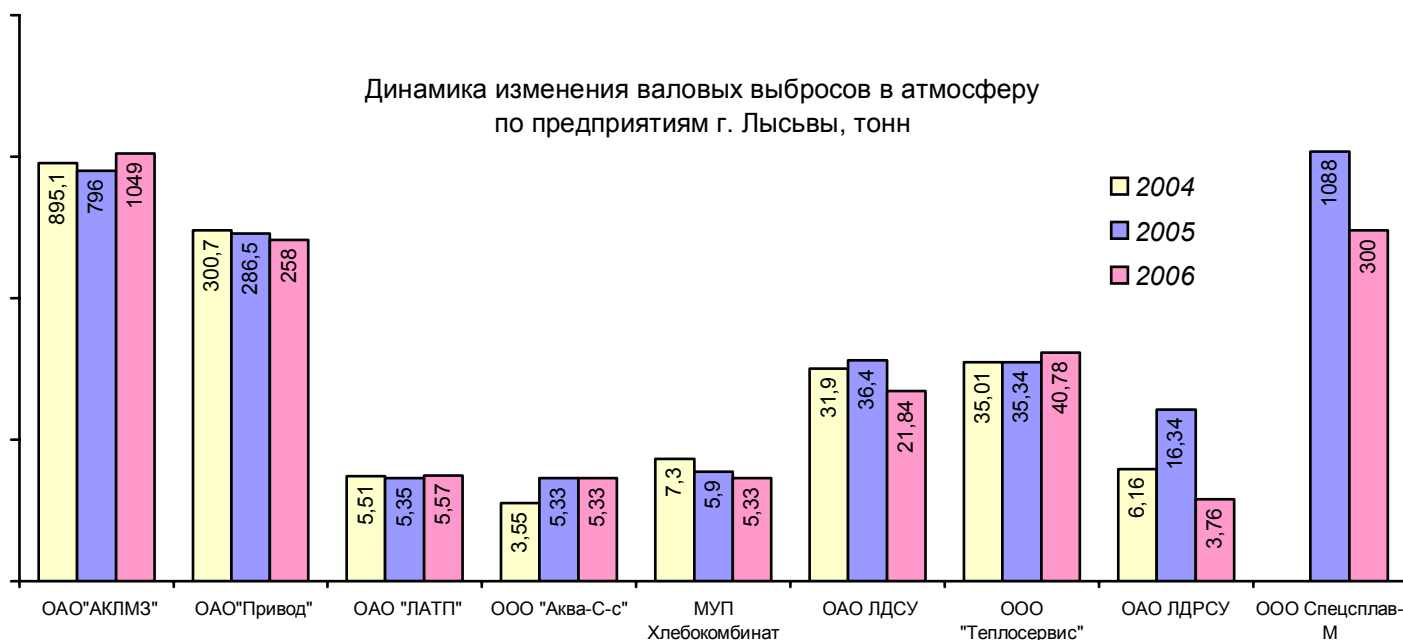
Валовые выбросы загрязняющих веществ в атмосферу по предприятиям города и района за 2006 год, тонн



Динамика выбросов загрязняющих веществ по классам опасности за 2003 -2006 годы, тонн



Динамика изменения валовых выбросов в атмосферу по предприятиям г. Лысьвы, тонн



Из диаграммы видно, что в 2006 году наблюдается увеличение выбросов веществ 1-го, 2-го и 3-го классов опасности, то есть наиболее токсичных, наблюдается снижение выбросов 4-го класса опасности (окись углерода и пыль) за счет совершенствования технологии от литейного производства ООО «Спецсплав – М».

В рамках программы мониторинга по наблюдению за загрязнением воздушного бассейна продолжает действовать автоматизированная система динамического нормирования выбросов в атмосферу «Лада», ее абонентами являются 36 предприятий города, для выбросов данных предприятий проведен комплексный расчет рассеивания загрязняющих веществ с разработкой предложений нормативов ПДВ.

Расчеты рассеивания производились для 643 стационарных источников выбросов загрязняющих веществ. Количество загрязняющих примесей, выбрасываемых этими источниками – 107, групп суммаций – 21.

Контроль качества атмосферного воздуха в городе в отчетном году проводился на стационарном посту наблюдения за загрязнением атмосферы (ПНЗ), расположенном по ул. Озерная,13.

### Динамика загрязнения атмосферы города по данным поста наблюдений за загрязнениями атмосферного воздуха.

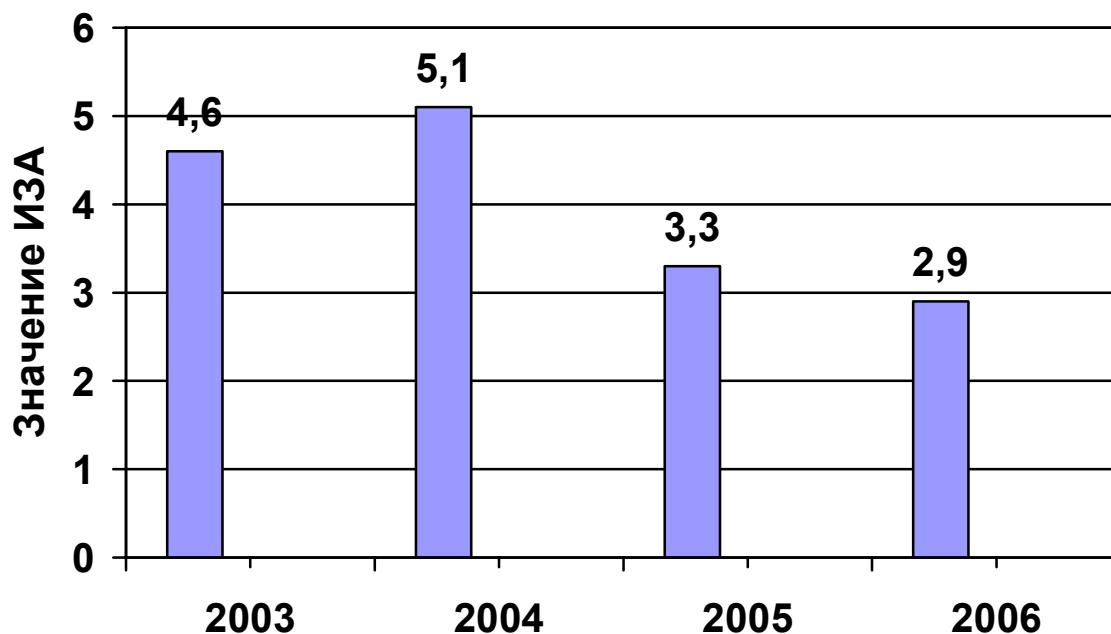
| ПОКАЗАТЕЛИ                   | 2004        |              | 2005        |              | 2006        |              |
|------------------------------|-------------|--------------|-------------|--------------|-------------|--------------|
|                              | Всего проб  | % нест. проб | Всего проб  | % нест. проб | Всего проб  | % нест. проб |
| Оксид углерода оксид         | 805         | -            | 716         | -            | 770         | -            |
| Пыль                         | 454         | 0,4          | 599         | 0,3          | 713         | 2,0          |
| Диоксид серы                 | 878         | -            | 859         | -            | 820         | -            |
| Окислы азота                 | 876         | 0,2          | 854         | 2,1          | 839         | 0,1          |
| Фенол                        | 872         | 0,6          | 861         | 1,0          | 844         | 0,2          |
| Формальдегид                 | 876         | 0,3          | 814         | 0,6          | 842         | 0,1          |
| Фтористый водород            | 867         | 1,15         | 856         | 0,1          | 603         | 2,2          |
| Ксилол                       | 103         | -            | 191         | 6,3          | 208         | 6,7          |
| Толуол                       | 103         | 2,9          | 191         | 7,3          | 208         | -            |
| Бензол                       | 103         | -            | 191         | 0,5          | 208         | -            |
| Этилбензол                   | 103         | 22,3         | 191         | 26,7         | 208         | -            |
| <b>Общее количество проб</b> | <b>6002</b> | <b>0,8</b>   | <b>6311</b> | <b>1,79</b>  | <b>6263</b> | <b>1,1</b>   |

За период 2006 года было отобрано 6263 пробы воздуха, выявлено 13 превышений максимально-разовой ПДК по фтористому водороду, что составило 2,2 %; 2 превышения по фенолу – 0,2 %; 1 превышение по формальдегиду – 0,1 %; 14 превышений по пыли – 2,0%, 21 превышение по этилбензолу – 10,1 %, 14 превышений по ксилолу, что составило 6,7%.

Средняя годовая концентрация формальдегида составила 0,7 ПДК с.с., что в 2 раза ниже, чем в 2005 году. Средняя годовая концентрация этилбензола составила 0,6 ПДК, что в 1,7 раза ниже, чем в 2005 году.

Показателем качества атмосферного воздуха является индекс загрязнения атмосферы (ИЗА). Уровень загрязнения считается низким, если его значение ниже 5, повышенным – при ИЗА от 5 до 7, высоким – при ИЗА от 7 до 13, очень высоким – при ИЗА равном или больше 14. Индекс загрязнения атмосферы по г.Лысьва (по данным ФГУ ПЦГМС) характеризуется снижением в отчетном году и составляет 2,9.

## Динамика изменения ИЗА за 2003-2006 годы.



**Обобщенные выбросы загрязняющих веществ в атмосферу в 2006 г, их очистка и утилизация, тонн/год для предприятий города и района.**

| Загрязняющие вещества                               | Выбрасывается без очистки |                                     | Поступило на очистные сооружения загрязняющих веществ, - всего | Из них на очистку - уловлено и обезврежено |                      | Всего выброшено в атм. загрязн. веществ |
|---|---------------------------|-------------------------------------|--|--|----------------------|---|
|   | всего                     | в т.ч. от организованных источников |  | Всего                                      | из них утилизировано |   |
| <b>Всего</b>  | 2339,855                  | 1769,737                            | 1042,822   | 809,345                                    | 553,876              | 2573,435                                |
| <i>в том числе</i>                                  |                           |                                     |  |  |                      |   |
| <i>твердые</i>                                      | 136,525                   | 123,429                             | 772,006  | 586,429                                    | 330,96               | 322,205                                 |
| <i>газообразные и жидкие</i>                        | 2203,33                   | 1646,308                            | 270,816  | 222,916                                    | 222,916              | 2251,23                                 |
| <i>из них</i>                                       |                           |                                     |  |  |                      |   |
| <i>сернистый ангидрид</i>                           | 61,244                    | 60,493                              |  |  |                      | 61,244                                  |
| <i>окись углерода</i>                               | 751,913                   | 742,518                             |  |  |                      | 751,913                                 |
| <i>окислы азота (в пересчете на NO<sub>2</sub>)</i> | 421,882                   | 419,133                             |  |  |                      | 421,882                                 |
| <i>углеводороды (без ЛОС)</i>                       | 524,197                   | 2,311                               |  |  |                      | 524,197                                 |
| <i>летучие органические соединения (ЛОС)</i>        | 437,009                   | 420,296                             | 257,57   | 211,254                                    | 211,254              | 483,325                                 |
| <i>прочие газообразные и жидкие</i>                 | 7,086                     | 1,557                               | 13,246   | 11,662                                     | 11,662               | 8,67                                    |

Результаты исследования атмосферного воздуха на автомагистралях города за 2006 год, проводимые в рамках операции «Чистый воздух», показывают уменьшение количества нестандартных проб с превышением ПДК по пыли с 40% до 15 %.

Удельный вес проб атмосферного воздуха  
на автомагистралях г. Лысьвы за 2002-2006 гг.

| Ингредиенты  | 2002       |              | 2003       |              | 2004       |              | 2005       |              | 2006       |              |
|--------------|------------|--------------|------------|--------------|------------|--------------|------------|--------------|------------|--------------|
|              | Всего проб | % нест. проб | Всего проб | % нест. проб | Всего проб | % нест. проб | Всего проб | % нест. проб | Всего проб | % нест. проб |
| Пыль         | 38         | 79           | 12         | 25           | 30         | 96           | 15         | 40           | 22         | 15           |
| Диоксид серы | 152        | -            | 48         | -            | 120        | -            | 60         | -            | 80         | -            |
| Окислы азота | 152        | 44           | 48         | 19           | 120        | 32           | 60         | 28           | 80         | -            |
| Формальдегид | 152        | -            | 48         | -            | 120        | -            | 60         | -            | 80         | -            |
|              | 494        |              | 156        |              | 390        |              | 195        |              | 262        |              |

В 2006 были разработаны Проекты по организации санитарно-защитных зон на ОАО АК «ЛМЗ» и ХК ОАО «Привод».

Количество населения, проживающего на территории санитарно-защитной зоны ОАО «АК ЛМЗ» на 01.01.2006г. составляет 542 человека.

По-прежнему, существенный вклад в загрязнение атмосферы вносит передвижной автотранспорт. Динамика ежегодного роста автотранспорта, в частности легковых и грузовых автомобилей, сохраняется.

Наличие автотранспортных средств, состоящих на учете  
в ГИБДД по г. Лысьва и району.

| Годы | Кол-во автомобилей | Тип транспортного средства |          |          |
|------|--------------------|----------------------------|----------|----------|
|      |                    | грузовые                   | автобусы | Легковые |
| 2001 | 10253              | 1363                       | 230      | 8660     |
| 2002 | 10616              | 1707                       | 235      | 8674     |
| 2003 | 12129              | 2815                       | 213      | 9101     |
| 2004 | 12419              | 3028                       | 204      | 9187     |
| 2005 | 11666              | 1910                       | 355      | 9401     |
| 2006 | 13694              | 2111                       | 319      | 11264    |



## 2. ОХРАНА ПОВЕРХНОСТНЫХ ВОДОЕМОВ

По объему сбрасываемых сточных вод в водоемы г. Лысьва занимает 8 место среди городов Пермского края.

Количество сброшенных сточных вод за истекший год по сравнению с 2005 г. уменьшилось на 0,79 млн. куб. м. – что составляет 7,14 %.

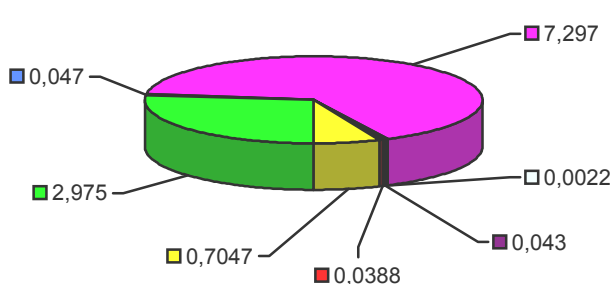


В текущем году отмечено уменьшение сброса промышленных сточных вод в реку Лысьва от производств ОАО «АК ЛМЗ» на 0,0383 млн. куб. м.

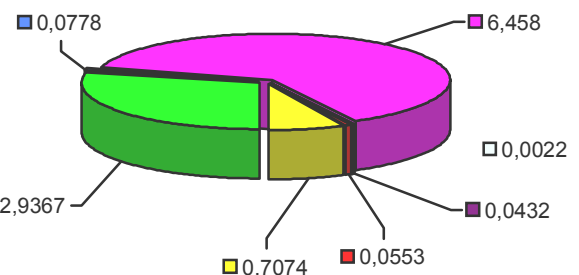
Незначительно увеличился сброс хозяйственных стоков после очистки на БОС-1 (ООО «Экосервис») на 0,0027 млн. куб. м, очистные сооружения работали неудовлетворительно, в сбросах отмечались превышения ПДК по сухому остатку, хлоридам, взвешенным веществам, фосфатам. Сократился сброс хозяйственных стоков БОС-2 (ООО «Аква-Сервис») на 0,839 млн. куб. м. В текущем году наблюдалось превышение сброса загрязняющих веществ по выпускам ОАО «АК ЛМЗ»: по взвешенным веществам – выпуски № 4,5,9, по железу – выпуск № 5; по нефтепродуктам – выпуски № 4,5,6, по сульфатам – выпуски № 9, по хлоридам – выпуск №1, по никелю – выпуск № 4. Неудовлетворительно работали очистные сооружения в ЛПДС «Лысьва», профилактория «Березка» (наблюдались превышения сбросов по нитратам, взвешенным веществам, фосфатам, железу), профилактория «Зорька» (наблюдались превышения сбросов по железу, нитратам, нефтепродуктам), после которых стоки поступают в р. Березовка.

Решен вопрос ликвидации аварийных сбросов хозяйственных сточных вод в черте с. Новорождественское. Начато строительство КНС и коллектора от объектов в д.Липовая-1. Продолжался сброс неочищенных сточных вод на рельеф местности в д.Откормочная, д.Олени, п. Обманка-2 (психоневрологический интернат).

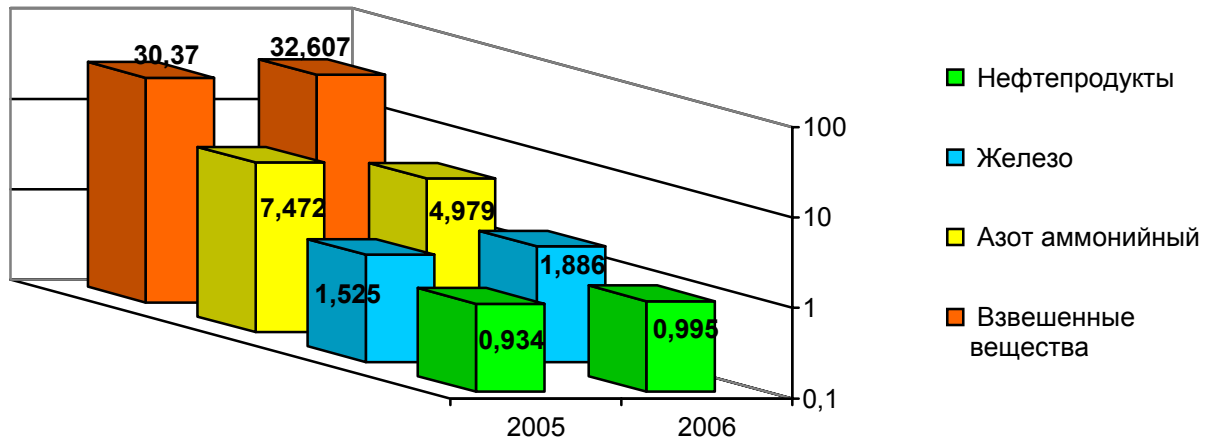
Объем сброса сточных вод в водные объекты по г.Лысьве за 2005 г., млн.куб.м



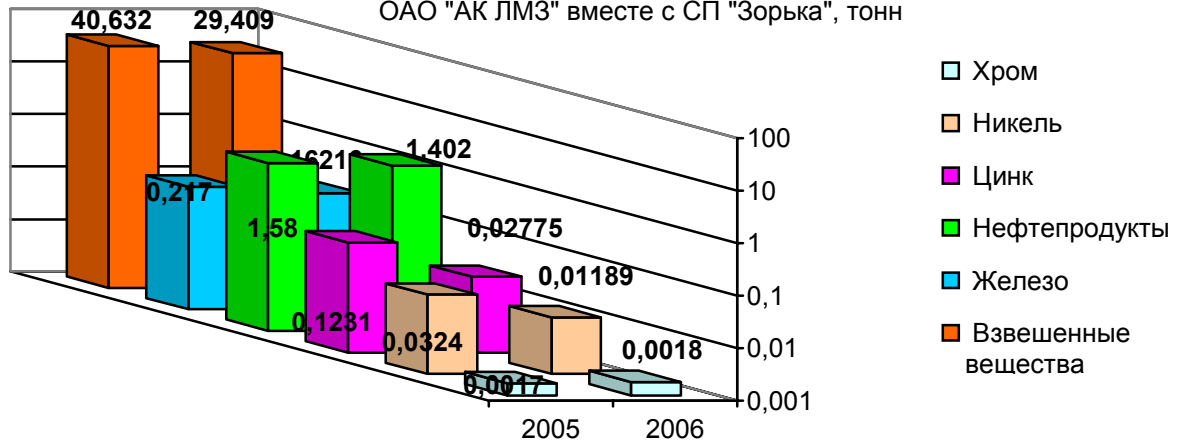
Объем сброса сточных вод в водные объекты по г.Лысьве за 2006 г., млн.куб.м



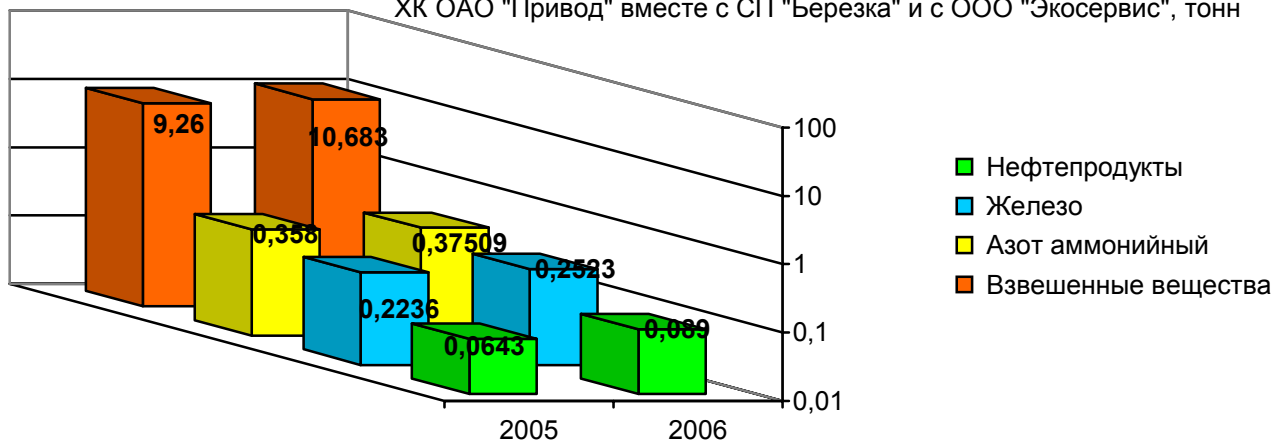
Сброс загрязняющих веществ в водные объекты ООО "Аква-Сервис", тонн



Сброс загрязняющих веществ в водные объекты ОАО "АК ЛМЗ" вместе с СП "Зорька", тонн



Сброс загрязняющих веществ в водные объекты ХК ОАО "Привод" вместе с СП "Березка" и с ООО "Экосервис", тонн



В 2006 г. произошло уменьшение объема сброса сточных вод без очистки на 4,51%, объем сброса нормативно-очищенных сточных вод снизился на 11,03 %; произошло увеличение объема сброса недостаточно-очищенных сточных вод на 2,68 %.

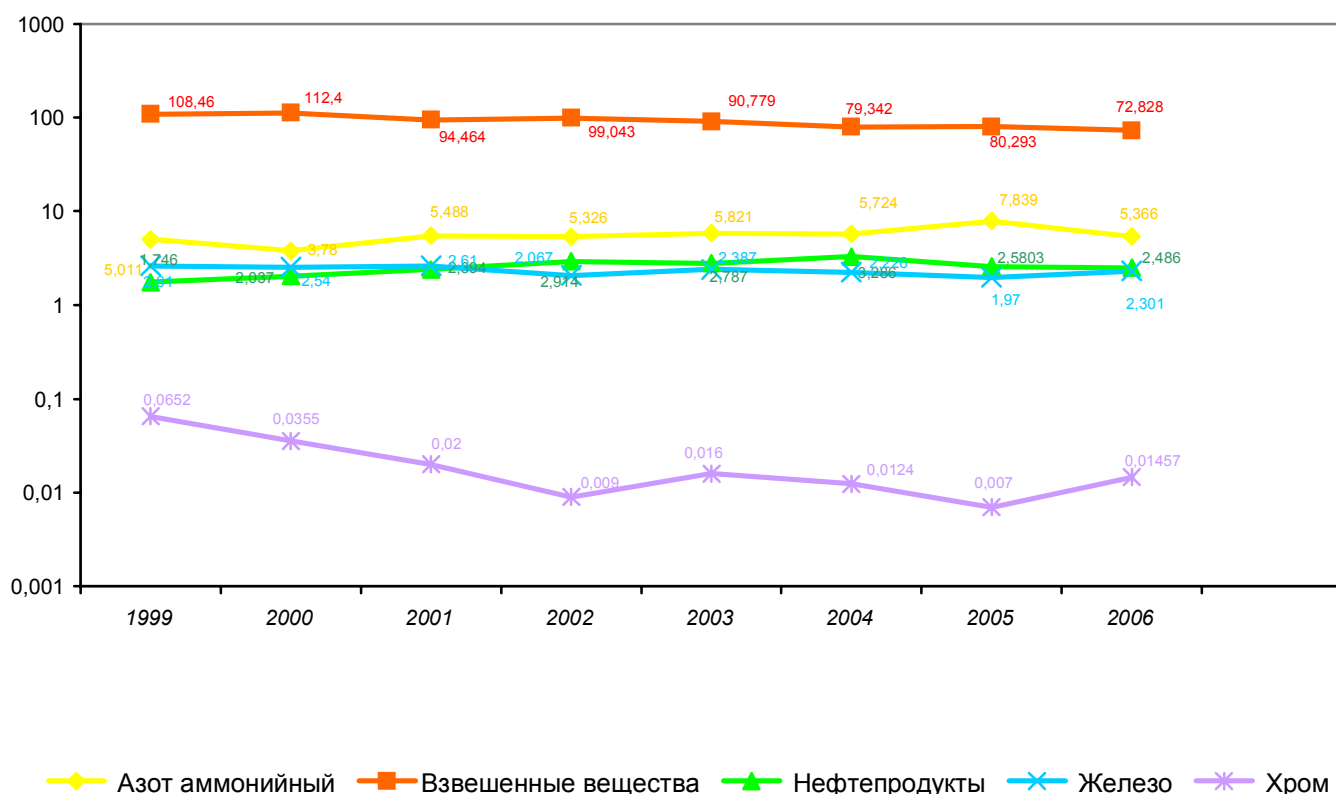
### Характеристика сброса сточных вод, млн. куб. м

|                          | 2000   | 2001   | 2002   | 2003   | 2004  | 2005   | 2006   |
|--------------------------|--------|--------|--------|--------|-------|--------|--------|
| ВСЕГО                    | 13,713 | 12,680 | 12,593 | 11,850 | 11,51 | 11,068 | 10,278 |
| загрязненных без очистки | 1,003  | 1,216  | 1,46   | 1,44   | 1,274 | 1,109  | 1,059  |
| нормативно-очищенных     | 10,827 | 9,616  | 9,457  | 7,843  | 7,661 | 7,346  | 6,536  |
| недостаточно-очищенных   | 1,883  | 1,847  | 1,676  | 2,51   | 2,575 | 2,613  | 2,683  |

В 2006 г. наблюдалось увеличение массы загрязняющих веществ в сточных водах: по железу общему на 0,331 тн (16,8 %), по хрому 6+ - на 0,0076 тн (108 %) за счет увеличения сбросов ХК ОАО «Привод».

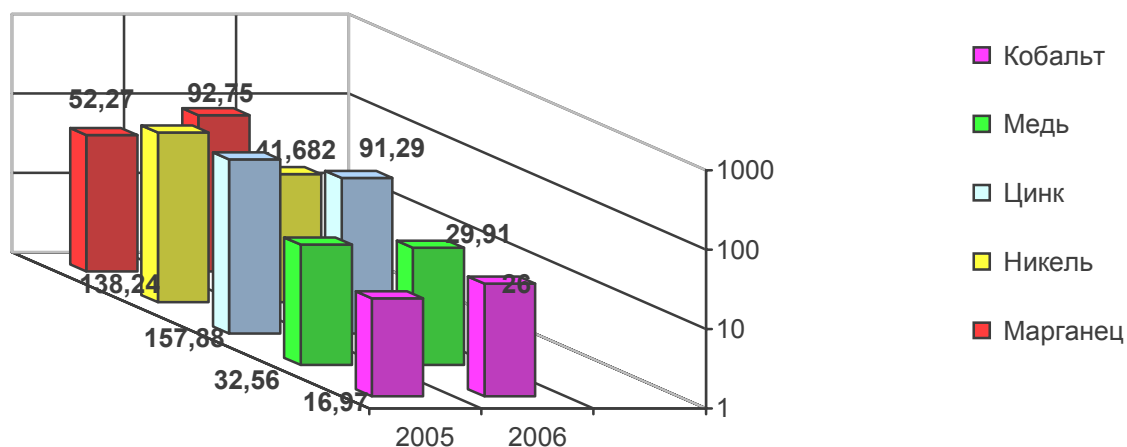
Снижение наблюдалось по азоту аммонийному на 2,473 тн (31,6%), по взвешенным веществам на 7,465 тн (9,3%), по нефтепродуктам на 0,0941 тн (3,65%).

### Динамика сброса вредных веществ в водоемы по г. Лысьве, тонн



Необходимо отметить увеличение сброса токсичных веществ -  
 кобальта на 9,03 кг, что составило 53,2%,  
 марганца – на 40,48 кг, что составило 77% (ОАО «АК ЛМЗ»)  
 снижение сброса по:  
 цинку на 66,59, что составило – 42,18%  
 меди – на 2,65 кг, что составило – 8,14%,  
 никелю – на 96,558 кг, что составило 69,85 %

Масса токсичных веществ, сброшенных в р. Лысьва, кг



Качество воды в р. Лысьва ниже города по-прежнему не отвечает нормам для рыбохозяйственного водоема.

Среднегодовая концентрация по нефтепродуктам составила 1,6 ПДК, фосфатам – 1,3 ПДК, аммию – 1,4 ПДК, меди – 10 ПДК.

### 3. КАЧЕСТВО ВОДЫ ОБЪЕКТОВ ВОДОПОЛЬЗОВАНИЯ

(Бабенцева О. С.)

Водоснабжение города осуществляется из двух водозаборов: Каменноложского и Болотинского.

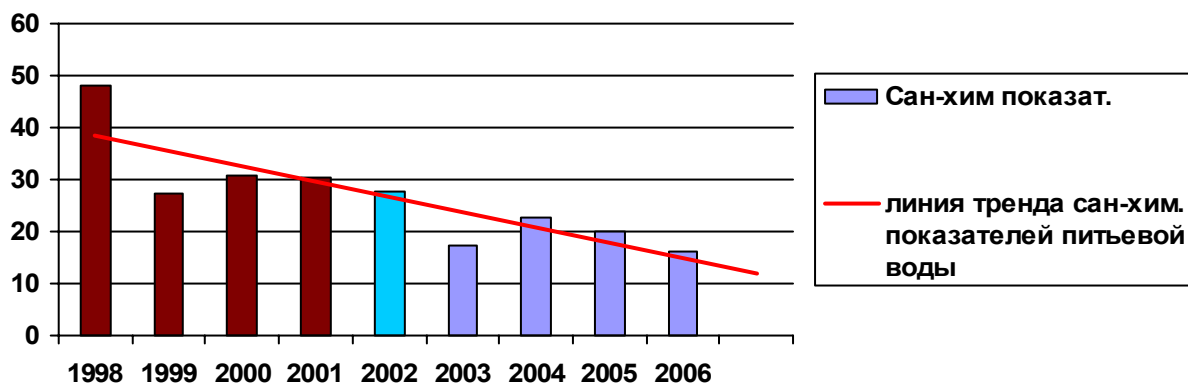
Качество подземных вод на Болотинском водозаборе, питающем левобережную часть города, не соответствует санитарным нормам по общей жесткости, сухому остатку, сульфатам.

По-прежнему, остается острой проблема обеспечения доброкачественной питьевой водой жителей сельских территорий.

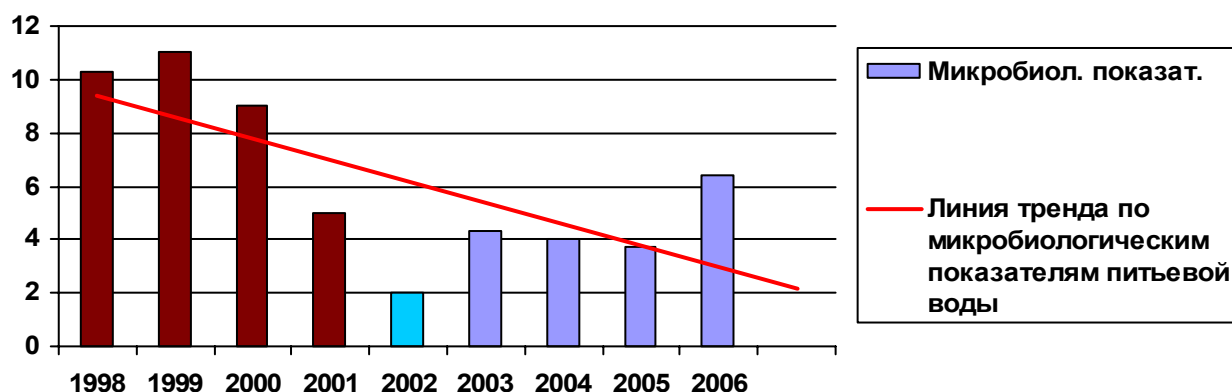
Удельный вес нестандартных проб питьевой воды  
г. Лысьва в 2001 - 2006 гг.

| Показатели           | 2001  |      | 2002  |     | 2003  |      | 2004       |      | 2005       |     | 2006  |      |
|----------------------|-------|------|-------|-----|-------|------|------------|------|------------|-----|-------|------|
|                      | всего | %    | всего | %   | всего | %    | всего      | %    | всего      | %   | всего | %    |
| Санитарно-химические | 245   | 29,7 | 169   | 23  | 358   | 17,3 | <b>511</b> | 22,8 | 315        | 20  | 568   | 16,2 |
| Микробиологические   | 849   | 0,7  | 811   | 0,5 | 1156  | 4,3  | 1411       | 4,0  | <b>801</b> | 3,7 | 876   | 6,4  |

Динамика качества питьевой воды по санитарно-химическим показателям в 1998-2006 гг. (%)



Динамика качества питьевой воды по микробиологическим показателям в 1998-2006 гг. (%)



В 2006 г. произошло снижение процента нестандартных проб питьевой воды по санитарно-химическим (с 20% в 2005 г. до 16,2 % в 2006 г.) и увеличение процента нестандартных проб по микробиологическим показателям (с 3,7 % в 2005 г. до 6,4 % в 2006 г.), за счет показателей качества воды сельских водопроводов.

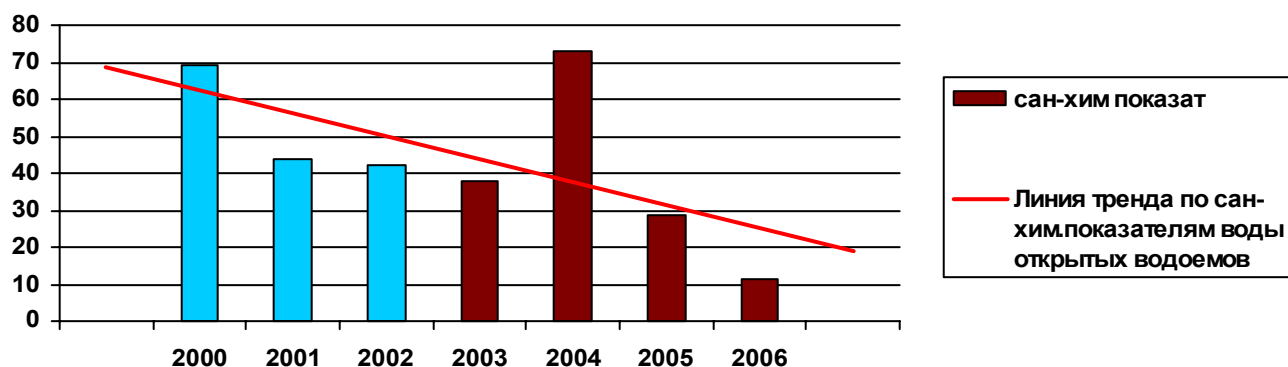
На территории 25 сельских населенных пунктов с количеством населения около 13315 человек, для водообеспечения в эксплуатации находится 50 артезианских скважин. Большая часть артезианских скважин расположены на территории жилой застройки, охранная зона 1-го пояса скважин (радиус 30 м) не ограждена, проходит по усадьбам граждан, что нарушает требования п.2.2.1.1. СанПин 1.4.1110-02 «Зоны санитарной охраны источников водоснабжения и водопроводов питьевого водоснабжения».

В рамках мониторинговых наблюдений в 2006 г. продолжался контроль качества воды открытых водоемов в черте населенных пунктов.

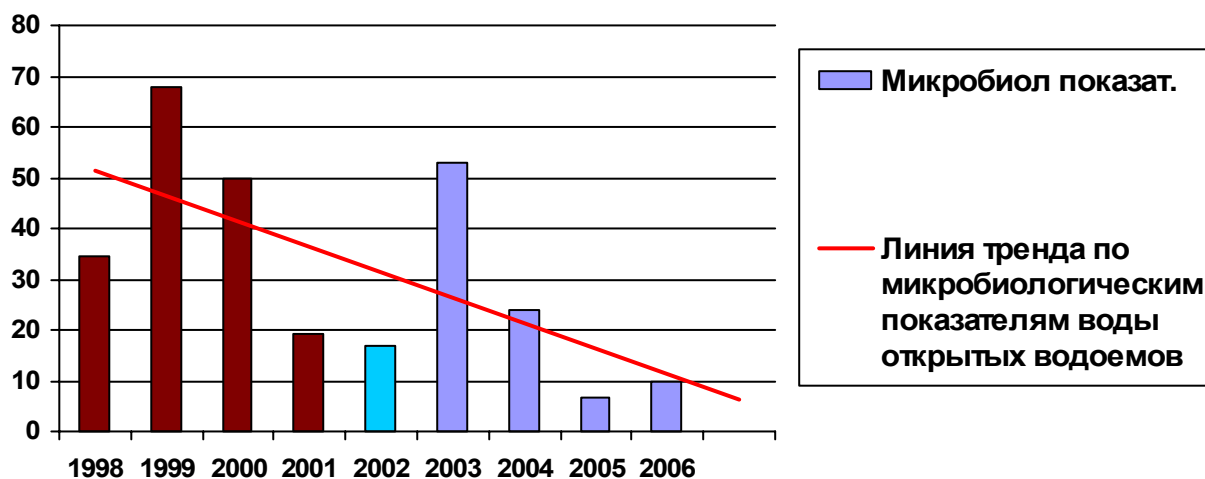
Удельный вес нестандартных проб воды открытых водоемов г. Лысьва в 2000-2006 гг. (%)

| Показатели           | 2000 | 2001 | 2002 | 2003 | 2004 | 2005 | 2006 |
|----------------------|------|------|------|------|------|------|------|
| Санитарно-химические | 69,2 | 44   | 42   | 38   | 73   | 28,5 | 11,5 |
| Микробиологические   | 50   | 19,2 | 17   | 53   | 23,8 | 6,8  | 9,8  |

Динамика качества воды открытых водоемов  
по санитарно-химическим показателям за 2000-2006 гг. (%)



Динамика качества воды открытых водоемов по  
микробиологическим показателям за 1998-2006 гг. (%)



Следует отметить снижение процента нестандартных проб воды открытых водоемов по санитарно-химическим показателям с 28,5% в 2005 г. до 11,5 % в 2006 г., а также увеличение процента нестандартных проб по микробиологическим показателям с 6,8% в 2005 году до 9,8% в 2006 году, в основном за счет проб, отобранных из р.Лысьва в районе д.Зарихино. Постоянно осуществляется контроль за качеством воды открытых водоемов в черте населенных мест. Пробы отбираются с мая по октябрь на микробиологические и санитарно-химические показатели в рамках федерального заказа.

#### 4. ОБРАЗОВАНИЕ И УТИЛИЗАЦИЯ ОТХОДОВ

За отчетный год формы 2ТП – отходы представлены 39 предприятиями. Объемы образования, использования, размещения отходов производства и потребления в природной среде за 2006 г. приведены в таблице.

От населения города и обслуживающих предприятий в 2006 году образовалось 34,9 тыс. тонн бытовых и подобных им отходов, что на 9 тыс. тонн больше, чем в 2005 году.

Технология размещения отходов на городском полигоне ТБО по-прежнему не соответствует санитарным нормам и правилам. В летний период отмечены случаи возгорания бытовых отходов, что приводит к вторичному загрязнению атмосферы токсичными веществами (диоксинами).

Действующий на полигоне ТБО контрольно-пропускной пункт позволяет учитывать фактическое количество отходов, вывозимых на полигон предприятиями города и транспортом МУУП «РУСО».

Количество большегрузных контейнеров для сбора мусора в районах индивидуальной застройки недостаточно и составляет 33 шт. В 2006 году с владельцами домов из частного сектора заключены 3099 (в 2005 г.- 1334) договора на вывозку мусора, постоянно оплачивают услуги около 1600 человек.

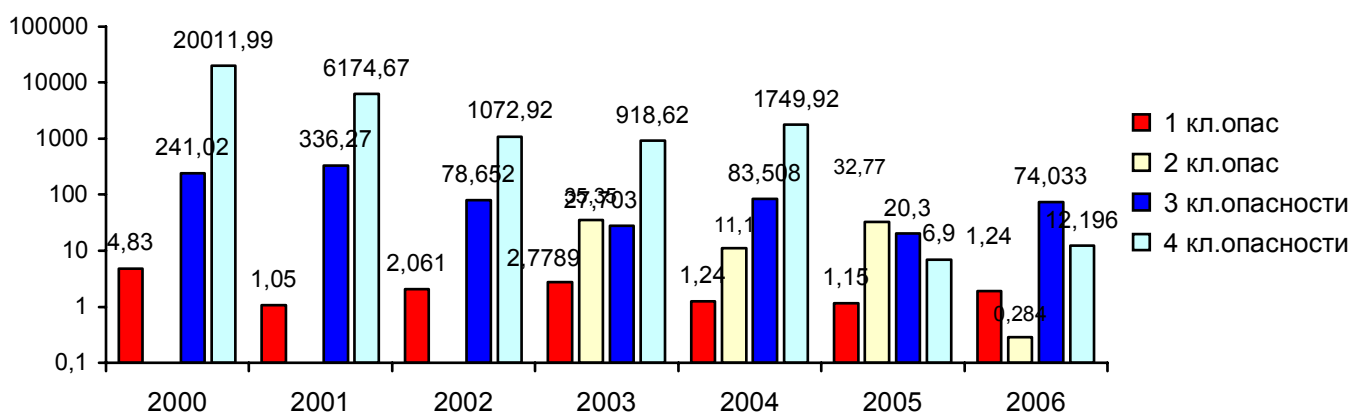
Силами МУУП «Благоустройство и озеленение города» проводились работы по ликвидации несанкционированных свалок, количество вывезенного мусора составило 10252,5 куб.м.

Накопление отходов I класса опасности (отработанных люминесцентных ламп) на предприятиях города минимально, в 2006 году произошло снижение накопления отходов 2 класса опасности за счет утилизации отходов, содержащих цинк и его соединения (кеков) в ЗАО «Полистил». Увеличение отходов 3 класса опасности на предприятиях города произошло в основном из-за накопления использованных шпал на ООО «ТКЦ ЛМЗ». Отходы IV класса опасности (в основном шлаки различного происхождения) используются предприятиями города на рекультивацию территории, отсыпку котлованов, дорог.

В 2006 году фиксировались факты несанкционированного размещения в природной среде нереализованных древесных отходов (опила, кусковых отходов) предприятий, занимающихся переработкой древесины (пилорамы). Происходит угрожающее накопление указанных отходов на территории ряда объектов. Отмечались факты открытого сжигания отходов деревообработки открытым способом.

С территории зольного отвала вывезено 14,3 тыс. м<sup>3</sup> шлака, который использовался на отсыпку городских дорог и тротуаров, на собственные нужды предприятий.

Накопление промышленных отходов I-IV классов опасности по г. Лысьва, тонн





### Образование отходов по предприятиям города и района за 2006 год.

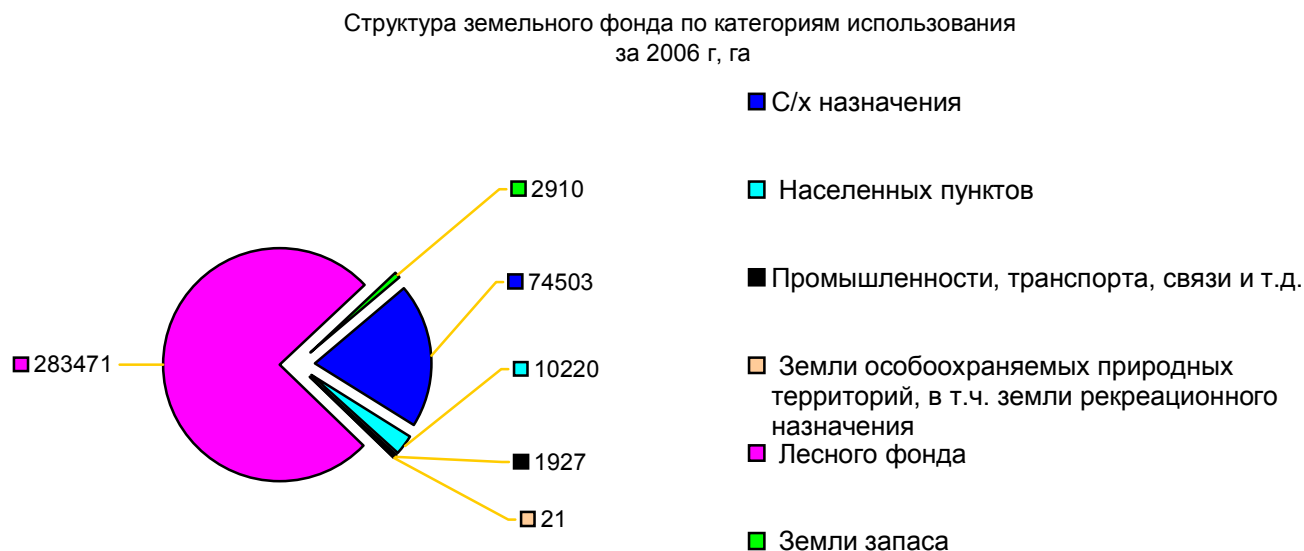
| Вид обращения<br>отходов                 | КЛАССЫ ОПАСНОСТИ ОТХОДОВ    |                         |                          |                       |                               |
|--|-----------------------------|-------------------------|--------------------------|-----------------------|-------------------------------|
|  | 1<br>Чрезвычайно<br>опасные | 2<br>Высоко-<br>опасные | 3<br>Умеренно<br>опасные | 4<br>Мало-<br>опасные | 5<br>Практически<br>неопасные |
| <b>1. ОАО «АК ЛМЗ»</b>                   |                             |                         |                          |                       |                               |
| Образовалось                             | 38,097                      | 32                      | 880,249                  | 2861,767              | 6050,346                      |
| Утилизировано или<br>захоронено          | 37,366                      | 39,718                  | 814,113                  | 2859,867              | 5311,356                      |
| Размещено на террито-<br>рии предприятия | 0,731                       | -                       | 66,136                   | 1,9                   | -                             |
| <b>2. ХК ОАО «Привод»</b>                |                             |                         |                          |                       |                               |
| Образовалось                             | 0,818                       | 0,58                    | 63,216                   | 1461,169              | 15286,453                     |
| Утилизировано или<br>захоронено          | -                           | 0,58                    | 58,512                   | 1454,293              | 15286,453                     |
| Размещено на террито-<br>рии предприятия | 0,818                       | -                       | 4,704                    | 6,876                 | -                             |
| <b>3. ОАО «Кыновской ЛПХ»</b>            |                             |                         |                          |                       |                               |
| Образовалось                             | 0,009                       | 0,2                     | 3,1                      | 2,9                   | 8671,5                        |
| Утилизировано или<br>захоронено          | 0,009                       | 0,2                     | 3,1                      | 2,9                   | 8671,5                        |
| Размещено на террито-<br>рии предприятия | -                           | -                       | -                        | -                     | -                             |
| <b>4. ЗАО «Лысьвалес»</b>                |                             |                         |                          |                       |                               |
| Образовалось                             | -                           | 1,54                    | 9,343                    | 22,3                  | 3609,2                        |
| Утилизировано или<br>захоронено          | -                           | 1,54                    | 9,343                    | 22,3                  | 3609,2                        |
| Размещено на террито-<br>рии предприятия | -                           | -                       | -                        | -                     | -                             |
| <b>5. ОАО «ЛДСУ»</b>                     |                             |                         |                          |                       |                               |
| Образовалось                             | -                           | -                       | 2,25                     | 14,4                  | 20,0                          |
| Утилизировано или<br>захоронено          | -                           | -                       | 2,25                     | 14,4                  | 20,0                          |
| Размещено на террито-<br>рии предприятия | -                           | -                       | -                        | -                     | -                             |
| <b>6. ООО «Спецсплав-М»</b>              |                             |                         |                          |                       |                               |
| Образовалось                             | 0,0104                      | 0,102                   | 0,145                    | 260,8                 | 463                           |
| Утилизировано или<br>захоронено          | -                           | -                       | -                        | 259,9                 | 463                           |
| Размещено на террито-<br>рии предприятия | 0,0104                      | 0,102                   | 0,145                    | 0,9                   | -                             |

| <b>7. Прочие предприятия</b>        |         |        |          |           |           |
|-------------------------------------|---------|--------|----------|-----------|-----------|
| Образовалось                        | 14,398  | 1,134  | 42,039   | 29173,942 | 7650,995  |
| Утилизировано или захоронено        | 14,083  | 0,952  | 38,991   | 29171,422 | 7650,719  |
| Размещено на территории предприятия | 0,315   | 0,182  | 3,048    | 2,52      | 0,276     |
| <b>Всего</b>                        |         |        |          |           |           |
| Образовалось                        | 53,3324 | 43,274 | 1000,342 | 33797,278 | 41751,494 |
| Утилизировано или захоронено        | 51,458  | 42,99  | 926,309  | 33785,082 | 41012,228 |
| Размещено                           | 1,8744  | 0,284  | 74,033   | 12,196    | 739,266   |

## 5. ЗЕМЕЛЬНЫЕ РЕСУРСЫ, ИХ СОСТОЯНИЕ, ОХРАНА И ИСПОЛЬЗОВАНИЕ.

(Атняшева В. В., Гайсина Р. З.)

Площадь муниципального образования город Лысьва по состоянию на 01.01.07 г. составляет 373052 га ( на уровне прошлого года).



Основными проблемами землепользования остались:

- отсутствие финансирования на рекультивацию нарушенных земель и в 2007 году их вложение не предусматривается;
- продолжается снижение плодородия почв ввиду недостаточного внесения органических и минеральных удобрений, в 2006 году проведено известкование кислых почв на площади 67 га, внесено 430 тн известковой муки, фосфоритование почв не проводилось,
- деградация земель ввиду низкой культуры земледелия, внесено органических удобрений 0,3 тонн/га ( в 2005 г – 0,7 тн/га) вместо 10 тонн на 1 га пашни, минеральных удобрений – 5,2 кг ( в 2005 г. – 2,4 кг/га) действующего вещества на 1 га посевной площади вместо 60 кг/га, наблюдается небольшое повышение количества вносимых удобрений по сравнению с прошлым годом.

Сохраняется тенденция сокращения пахотных земель и увеличения количества неиспользуемой пашни.

## Динамика использования пашни в Лысьвенском районе за 2005-2006 годы, га

| № п/п | Наименование предприятия  | Наличие пашни | Неиспользуемая пашня |      |      |      |
|-------|---|---------------|----------------------|------|------|------|
|       |   |               | 2004                 | 2005 | 2006 | +/-  |
| 1     | СПК колхоз «Труд»   | 1936          | 257                  | 301  | 251  | -50  |
| 2     | МУУП «Колос»  | 1570          | 594                  | 605  | 728  | +123 |
| 3     | ООО «Полесье»   | 818           | 91                   | 193  | 136  | -57  |
| 4     | ТОО на вере «М-Шадейка»   | 204           | 204                  | 204  | 204  | 0    |
| 5     | ТОО «Агрофирма «Лысьва» <ul style="list-style-type: none"> <li>▪ 355 га арендует ООО СХП «Олени»</li> <li>▪ 362 га – ООО «Подсобное хозяйство АТП»</li> </ul> | 2573          | 1856                 | 1856 | 1856 | 0    |
| 6     | МУУП «ЛУЧ»  | 1813          | 760                  | 1027 | 1056 | +29  |
| 7     | ООО СПА «Восход»  | 1019          | 793                  | 719  | 719  | 0    |
| 8     | МУУП «Канабеки»   | 891           | 732                  | 747  | 777  | +30  |
| 9     | МУУП «Рассвет»  | 1385          | 837                  | 917  | 1037 | +120 |
| 10    | ТОО «Металлург»   | 300           | 300                  | 300  | 300  | 0    |
| 11    | ТОО на вере «Атняшев»   | 181           | 181                  | 181  | 181  | 0    |
| 12    | ТОО на вере «Данил и К»   | 748           | 748                  | 748  | 748  | 0    |
| 13    | ООО «Подсобное хозяйство АТП»   | 264           | -                    | -    | -    | -    |
| 14    | ТОО на вере «Сайранов»  | 505           | 505                  | 505  | 505  | 0    |
|       | Итого:  | 14300         | 7858                 | 8303 | 8498 | +195 |

За отчетный период на территории МО проверки использования сельскохозяйственных земель не проводились.

## 6. РАДИАЦИОННАЯ ОБСТАНОВКА.

(Стахеева М. А.)

Контроль за обеспечением радиационной безопасности населения города Лысьва остается одним из важных направлений работы службы Роспотребнадзора.

Под надзором службы в г. Лысьва находится 9 объектов, имеющих источники ионизирующего излучения: 7 ЛПУ и промышленное предприятие ОАО «АК ЛМЗ»:

- в производстве эмали посуды и фритт (лаборатория R-спектрального анализа, ЦПЭП),
- в ЗАО «Полистил» (радиоизотопные приборы для измерения толщины металла).

На ОАО «АК ЛМЗ» существует ведомственная дозиметрическая служба. Все поступающие на завод материалы подвергаются входному радиологическому контролю. Дозиметрический контроль выполняется по согласованному графику в согласованных точках ежеквартально. По копиям предоставленных результатов превышений нет.

В городе имеется 7 лечебно-профилактических учреждений, в структуру которых входят 10 R-кабинетов и 2 флюорографических кабинета. Весь персонал R-службы города обеспечен индивидуальными дозиметрами (100%). Полученная за год лучевая нагрузка указывается в «радиационно-гигиеническом паспорте» объекта, который составляется в конце каждого года на каждый объект, имеющий ИИИ.

В целях обеспечения радиационной безопасности населения г. Лысьва в городе проводились следующие мероприятия:

- проведено 357 исследований пищевых продуктов (мясопродукты, молоко, рыба, хлеб) на содержание радионуклидов. Неудовлетворительных проб нет.

### Динамика исследования пищевых продуктов

|                         | 2000 | 2001 | 2002 | 2003 | 2004 | 2005 | 2006 |
|-------------------------|------|------|------|------|------|------|------|
| Количество исследований | 26   | 128  | 117  | 249  | 216  | 146  | 357  |

- В городе и районе проводились измерения МЭД гамма-излучения: проверялись жилые дома, промышленные объекты, объекты коммунального назначения при сдаче в эксплуатацию отводе земельных участков, по заявкам предприятий и организаций. Всего проведено 7325 измерений, результаты варьируют от 5 до 20 мкр/час, что находится в пределах нормативных значений.

- Строительные материалы применяемые на предприятиях имеют сертификаты, подтверждающие радиационную безопасность – 5 предприятий (на базе Управления Роспотребнадзора). Превышения не выявлены.

- Выполнено 201 измерений на присутствие радона, результаты замеров – без превышения.

- С целью обеспечения R-безопасности при заготовке и реализации металлолома периодическому контролю подвергались 5 объектов, превышения не обнаружены.

- С целью обеспечения R-безопасности при заготовке и реализации древесины контролировалось 3 объекта. Превышений не обнаружено.

## 7. Лес и растительный мир

(Пережогина Н. Е., Зинченко Н. Б.)

### СОСТОЯНИЕ ЛЕСНОГО ФОНДА

По лесорастительному районированию территория Лысьвенского района отнесена к лесной зоне, подзоне южной тайги.

Общая площадь лесов района – 330,0 тыс. га; в том числе:

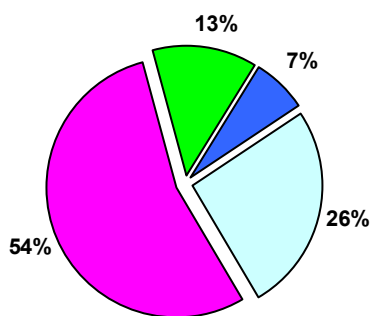
- ФГУ «Лысьвенский лесхоз» – 267,9 тыс. га
  - ФГУ «Комарихинский лесхоз» – 15,1 тыс. га
  - Леса сельхозформирований (сельский лесхоз) и городские леса – 47,0 тыс. га
- Лесистость района составляет 89 %.

Основные характеристики лесного фонда района приведены в таблице.

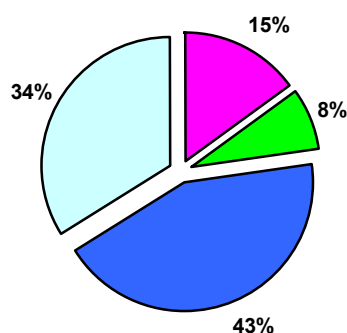
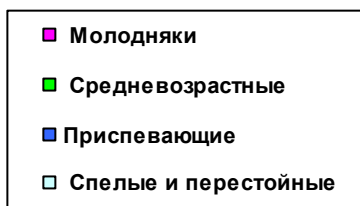
Состояние, использование, воспроизводство, охрана и защита лесов в 2006 году

| Показатель   | Ед. измер.          | Всего        | Лысьвенский лесхоз | Прочие лесофондодержатели (с/лесхоз, городские леса) |
|--|---------------------|--------------|--------------------|--|
| <b>Общая площадь земель лесного фонда</b>          | <b>тыс. га.</b>     | <b>314,9</b> | <b>267,9</b>       | <b>47,0</b>  |
| Лесная площадь                                     | тыс. га.            | 302,5        | 257,2              | 45,3   |
| Нелесная площадь                                   | тыс. га.            | 12,4         | 10,7               | 1,7  |
| Площадь, покрытая лесом                            | тыс. га.            | 292,9        | 248,7              | 44,2   |
| в т. ч. лесные культуры                            | тыс. га.            | 52,0         | 46,6               | 5,4  |
| Утвержденная расчетная лесосека                    | тыс. м <sup>3</sup> | 482,6        | 370,5              | 112,1  |
| Фактическая рубка леса по главному пользованию     | тыс. м <sup>3</sup> | 305,1        | 240,2              | 64,9   |
| Площадь сплошных рубок                             | га                  | 1193         | 1063               | 130  |
| Лесовосстановление – всего                         | га                  | 1325         | 1175               | 150  |
| В том числе посадка, посев леса                    | га                  | 220          | 160                | 60   |
| Содействие естественному возобновлению             | га                  | 1850         | 1760               | 90   |
| Ввод молодняков в категорию ценных насаждений      | га                  | 838          | 693                | 145  |
| Рубки ухода в молодняках                           | га                  | 1036         | 1006               | 30   |
| Лесные пожары                                      | кол-во              | -            | 1                  | -  |
| Общая выгоревшая площадь                           | га                  | -            | 0,7                | -  |
| Выгоревшая площадь на 1 случай пожара              | га                  | -            | 0,7                | -  |
| Лесопатологическое обследование насаждений         | га                  | 4800         | 4800               | -  |
| Площади лесов с очагами вредителей и болезней леса | га                  | 2800,7       | 2800,7             | -  |
| Наземные меры борьбы с вредителями лесов           | га                  | 85           | 85                 | -  |

Возрастная структура хвойных лесов Лысьвенского района (распределение занимаемых площадей)

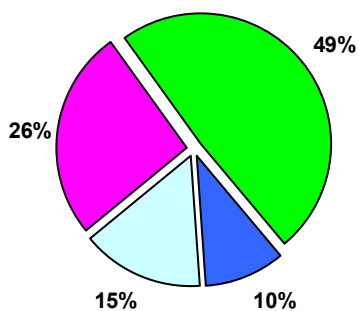


ФГУ «Лысьвенский лесхоз»

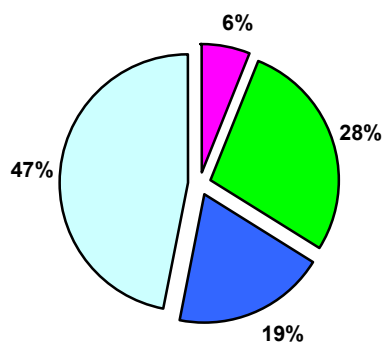
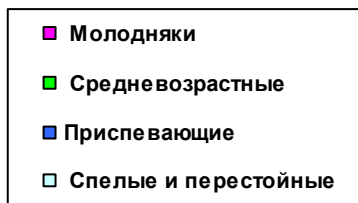


Сельский лесхоз, городские леса

Возрастная структура мягколиственных лесов Лысьвенского района (распределение занимаемых площадей)



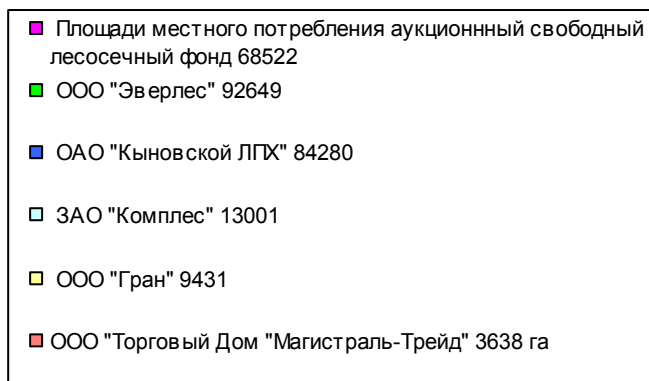
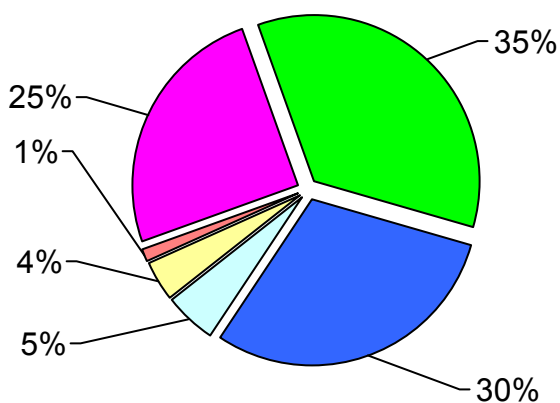
ФГУ «Лысьвенский лесхоз»



Сельский лесхоз, городские леса

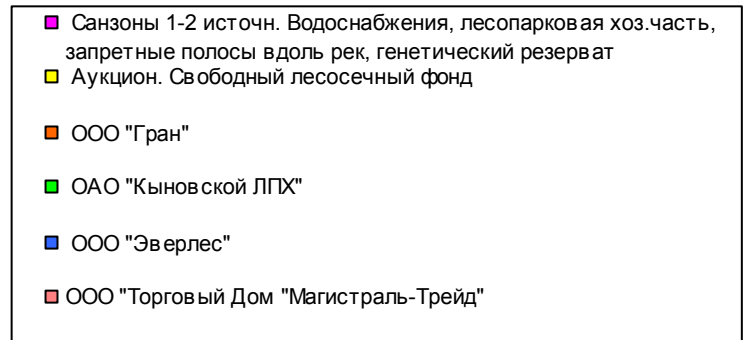
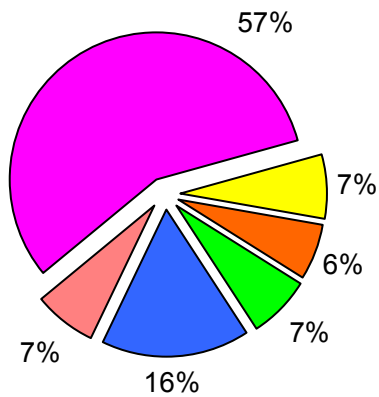
Распределение лесного фонда в разрезе групп леса по арендаторам

а) Всего лесов в % от площади



Площадь 267883 га

## б) 1 группа лесов



Площадь 50406 га

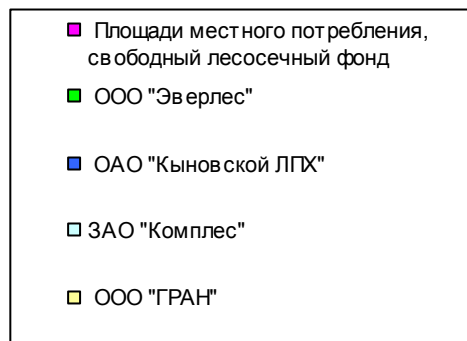
4995 га 1-2 поясов зон санитарной охраны источников водоснабжения и 3208 га запретных полос, защищающих нерестилища ценных промысловых рыб, переданы в аренду ООО «Эверлес» с целью проведения рубок ухода.

## в) 2 группа лесов

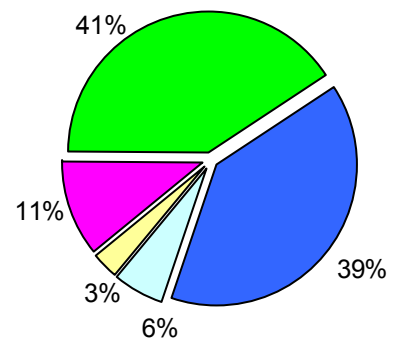


100%

Площадь 9396 га



## г) 3 группа лесов



Площадь 208081 га

Лесной фонд в пределах района отнесен к трем группам лесов:

- ✚ 1 группа (63,8 тыс. га или 19,3%):
  - запретные и водоохранные полосы, где запрещены рубки главного пользования, по берегам рек и озер, водохранилищ и других водных объектов
  - лесопарковая часть зеленой зоны, где запрещены рубки главного пользования
  - лесохозяйственная часть зеленой зоны, где разрешены рубки главного пользования
- ✚ 2 группа (58,8 тыс. га или 17,8%):
  - леса с недостаточными лесными ресурсами, для сохранения которых требуется ограничение режима пользования
- ✚ 3 группа (208 тыс. га или 62,9%):
  - эксплуатационные леса, они служат основным источником получения древесины

Во всех группах лесов выделены особо-защитные участки (крутосклоны, карстовые воронки, поселения бобров, глухариные тока и т. д.)



Лесной фонд Комарихинского, Лысьвенского лесхозов и сельхозформирований по группам лесов разделен на 1 группу – 9,1 тыс. га или 15,6% и 2 группу – 49,3 тыс. га или 84,4%, городских лесов – 1 группа – 4,3 тыс. га или 100%.

Лесной фонд ФГУ «Лысьвенский лесхоз»:

1 группа – 50,4 тыс. га или 18,8%

2 группа – 9,5 тыс. га или 3,5%

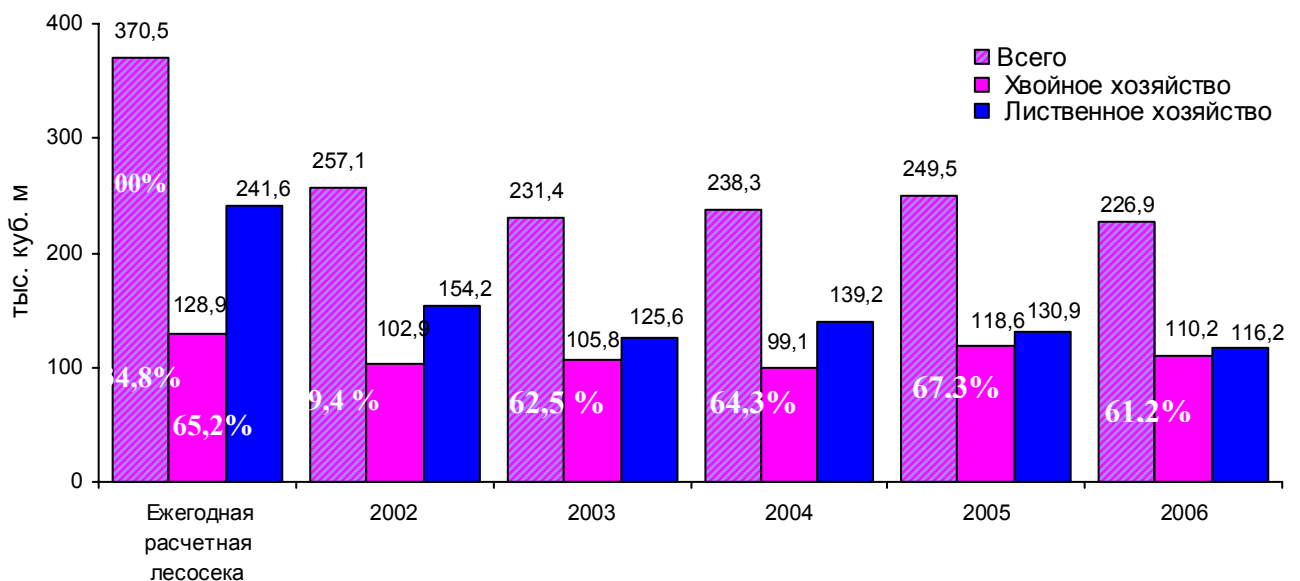
3 группа – 208 тыс. га или 77,6%.

### ИСПОЛЬЗОВАНИЕ ЛЕСНОГО ФОНДА

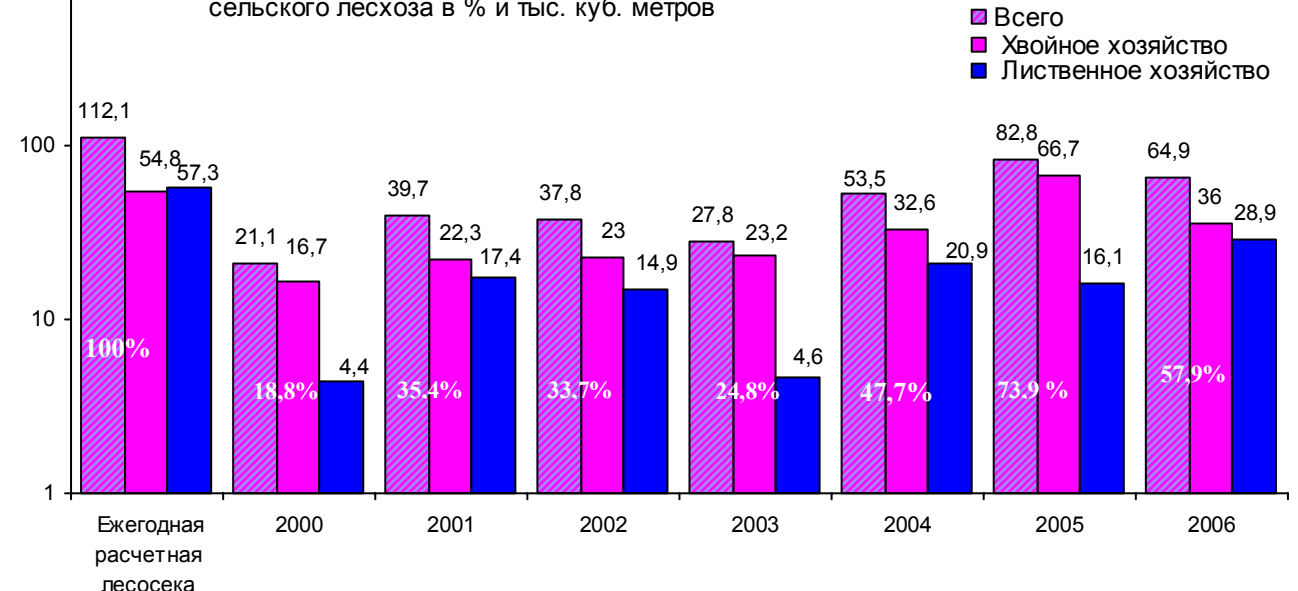
С 2001 года в Лысьвенском лесхозе на территории Лысьвенского района действует ежегодная расчетная лесосека 370,5 тыс. м<sup>3</sup>, в 2006 году фактическая рубка составила 226,9 тыс.м<sup>3</sup>.

Древесина на рынке сбыта пользуется большим спросом, поэтому большая часть лесного фонда передана в аренду. На территории лесхоза работают 5 арендаторов участков лесного фонда: ОАО «Кыновской ЛПХ», ЗАО «Комплес», ООО «Гран», ООО «Эверлес» и ООО «Торговый дом «Магистраль-Трейд». Ими вырублено в прошедшем году 221,9 тыс. м<sup>3</sup> древесины на корню. Кроме того, в 2006 году производился отпуск древесины на корню по результатам аукционов - 3,9 тыс. куб. м. и по решению администрации района – 1.1 тыс. куб. м.

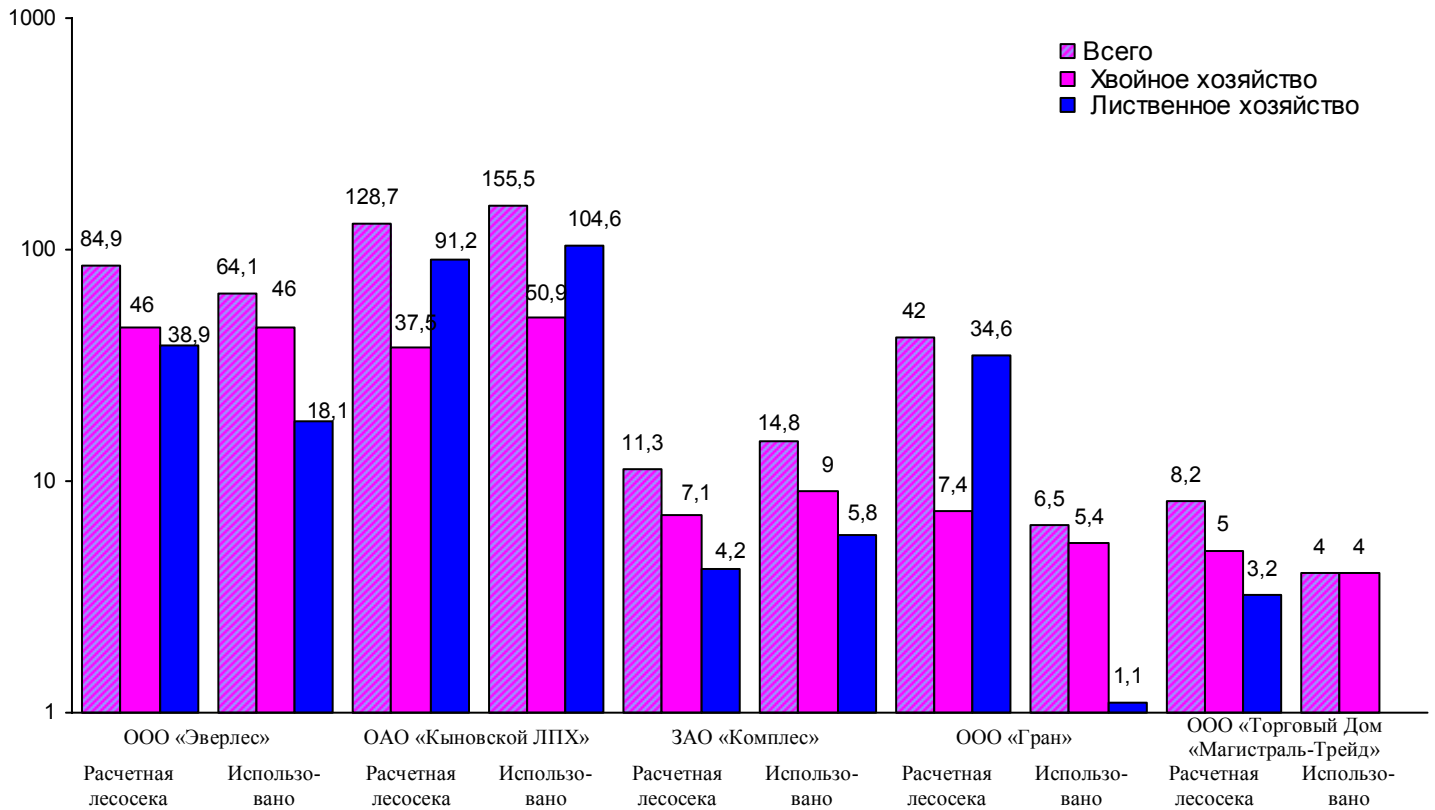
Использование расчетной лесосеки по ФГУ "Лысьвенский лесхоз" на территории Лысьвенского района в % и тыс. куб. метров



Использование расчетной лесосеки по лесам сельского лесхоза в % и тыс. куб. метров



Использование расчетной лесосеки арендаторами  
в 2006 г в тыс. куб. метров



В таблице приведены запасы товарной древесины по ФГУ «Лысьвенский лесхоз», лесам сельхозформирований и городских лесов.

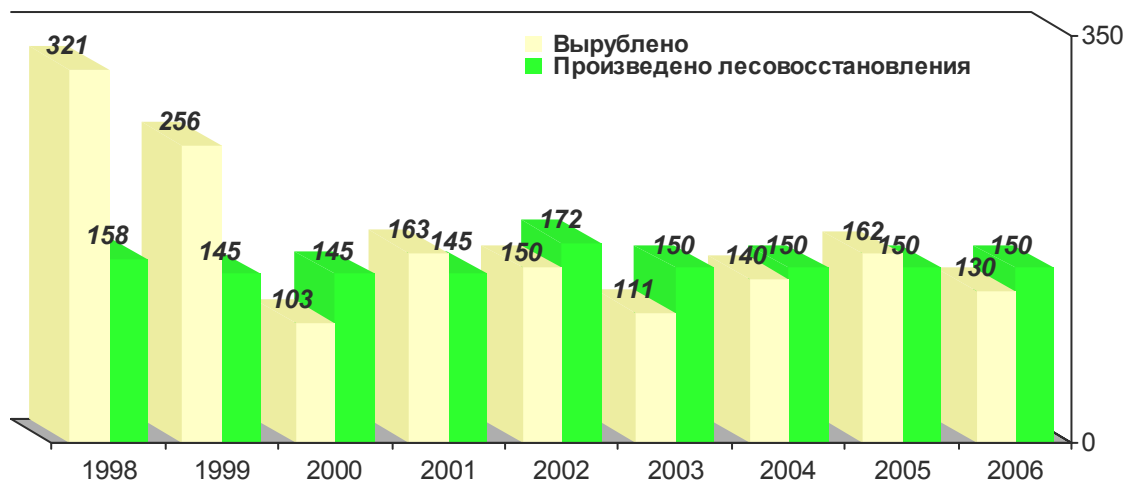
|                          | Запас древесины, тыс. куб. м. |   |                |
|--------------------------|-------------------------------|---|----------------|
|                          | Общий                         | в т. ч. спелых и перестойных насаждений | из них хвойных |
| ФГУ «Лысьвенский лесхоз» | 31974,3                       | 11529,9                                 | 7106,4         |
| Сельхоз. формирования    | 7361,9                        | 4048,5                                  | 2466,8         |
| Городские леса           | 208,5                         | 4,6                                     | 4,6            |

## ЛЕСОВОССТАНОВЛЕНИЕ

**Динамика вырубок и площадей лесовосстановления по ФГУ "Лысьвенский лесхоз", гектаров**



**Динамика вырубок и площадей лесовосстановления по Лысьвенскому сельскому лесхозу, гектаров**



В 2006 году площадь сплошных вырубок в ФГУ «Лысьвенский лесхоз» составила 1063 га. Лесовосстановительные работы проведены на площади 1175 га, в том числе путем посадки леса на площади 160 га.

Нужно отметить, что все большее внимание уделяется мероприятиям по содействию естественному возобновлению и сохранению подроста при рубке леса. В 2006 году содействие естественному возобновлению путем оправки подроста от порубочных остатков проведено на площади 727 га; 726 га переведено в покрытые лесом земли, из них 693 га – в категорию хозяйственно-ценных пород.

В сельском лесхозе площадь сплошных рубок составила 130 га, лесовосстановление выполнено на площади 150 га, в том числе путем посадки леса на площади 60 га.

## ***ОХРАНА И ЗАЩИТА ЛЕСНОГО ФОНДА***

В 2006 году, при проведении проверок за арендаторами лесного фонда, специалистами ФГУ «Лысьвенский лесхоз» уделялось внимание соблюдению лесоводственных требований при проведении рубок главного пользования, технологии лесосечных работ и Правил пожарной безопасности в лесах. Перед началом пожароопасного периода в полном объеме были проверены все арендаторы и лесопользователи, работающие на территории лесхоза, на наличие и готовность противопожарного инвентаря и техники. Для охраны лесов от пожаров при ФГУ «Лысьвенский лесхоз» была организована работа пожарно-химической станции 1 типа (ПХС -1). Закрепленная за ПХС площадь составляет 15600 га. Среди населения работниками лесхоза проводилась противопожарная пропаганда: распространялись листовки на противопожарную тематику, проводились выступления по радио, публиковались заметки в местных газетах. В лесах на летний период обустроивались места отдыха, вывешивались аншлаги.

На территории лесного фонда Лысьвенского лесхоза в 2006 году был зафиксирован 1 случай лесного пожара. В Кыновском лесничестве, на скале «Дужный камень» горела лесная подстилка на площади 0,7 га, потери леса на корню не было.

Освидетельствование мест рубок в 2006 году проведено на площади 3158,7 га. Лесхозом было зафиксировано 5 случаев незаконной рубки деревьев, материалы по установленным лесонарушениям были направлены в следственные органы ОВД, где было возбуждено 4 уголовных дела. Судом было привлечено к уголовной ответственности 3 человека.

## 8. ОХРАНА ЖИВОТНОГО МИРА И РЫБНЫХ РЕСУРСОВ

(Козлов В. С.)

На территории района организовано 2 охотничьих хозяйства: Лысьвенское – принадлежащее Лысьвенскому обществу охотников и рыболовов (площадь 192 тыс. га), Комарихинское охотхозяйство – принадлежащее ХК ОАО «Привод» (площадь 87 тыс. га).

Часть охотугодий находится в ведении государственного резервного фонда (площадь 20 тыс. га) и «Зона запрета охоты г. Лысьва» (площадь 49 тыс. га).

Планы по биотехническим мероприятиям охотпользователями выполняются.

В течение года регулярно проводился отстрел водоплавающей дичи на носительство вируса птичьего гриппа, результаты исследований не подтвердили наличие заболеваний у диких уток.

### Послепромысловая численность охотничьих животных по Лысьвенскому району за 2001-2006 гг.

| Виды животных | Запас, голов |          |          |          |          |
|---------------|--------------|----------|----------|----------|----------|
|               | 2002 год     | 2003 год | 2004 год | 2005 год | 2006 год |
| Белка         | 8100         | 1500     | 3000     | 2000     | 2000     |
| Волк          | 12           | 8        | 7        | 7        | 7        |
| Горностай     | 480          | 400      | 400      | 300      | 300      |
| Заяц-беляк    | 4000         | 8000     | 10000    | 11000    | 12000    |
| Кабан         | 5            | 6        | 4        | 25       | 35       |
| Колонок       | 65           | 300      | 300      | 300      | 300      |
| Куница        | 300          | 700      | 800      | 1000     | 1200     |
| Лисица        | 390          | 450      | 450      | 500      | 500      |
| Лось          | 270          | 300      | 320      | 320      | 320      |
| Рысь          | 170          | 70       | 60       | 50       | 50       |
| Глухарь       | 1500         | 3000     | 2500     | 2500     | 2500     |
| Тетерев       | 2800         | 5600     | 4600     | 4600     | 4500     |
| Рябчик        | 29100        | 30500    | 30000    | 30000    | 25000    |
| Медведь       | 270          | 280      | 280      | 250      | 250      |

Поголовье волков остается на прежнем уровне. В 2006 году на территории района добыт 1 волк (территория ГРОФ). Стабильной остается численность популяции лося. Снизилось по неясным в настоящее время причинам количество боровой дичи, тенденция роста численности зайца-беляка в 2006 г. сохраняется. Дальнейший рост поголовья кабана на территории района объясняется его миграцией из Березовского района за счет организации подкормки в охотугодьях «Привод-Бор».

За нарушение правил охоты в 2006 году привлечены к административной ответственности 42 человека на общую сумму 23000 руб.

Для предупреждения браконьерского лова рыбы в период нереста действовала мобильная рейдовая бригада, состоящая из сотрудников ОВД, госохотнадзора, комитета по охране окружающей среды и природопользованию, общественных инспекторов и егерей общества охотников и рыболовов. Привлечено к административной ответственности 8 нарушителей, изъято за время нереста 8100м рыболовных сетей, острог - 2 шт., экранов – 7 шт., морд – 2шт. Впервые за особо крупный ущерб, нанесенный рыбному хозяйству 2 человека привлечены к уголовной ответственности.

Уральским филиалом Государственного института озерного и рыбного хозяйства закончены работы по ихтиологическому изучению Лысьвенского пруда с целью повышения рыбопродуктивности водоема. Получены рекомендации по внедрению в ихтиофауну новых видов рыб - уклей и тюльки, которые будут являться кормовой базой для ценных видов - судака и щуки. Проводилось зарыбление прудов молодью карпа, всего выпущено 10,0 тыс. штук.

## **9. ПРОПАГАНДА ОХРАНЫ ПРИРОДЫ И ЭКОЛОГИЧЕСКОЕ ОБРАЗОВАНИЕ**

(Апкина И.Р.)

Во многом экологическое благополучие территории зависит от экологического воспитания и образования детского населения формирующего в будущем экологическую культуру населения. Для создания качественной эколого-образовательной среды необходима интенсивная координация действий различных учреждений экологической направленности. В городе Лысьва такую функцию выполняет МУ «Комитет по охране окружающей среды и природопользованию» совместно с МОУ ДОД «Дворец детского (юношеского) творчества» и Центральной городской библиотекой. Согласно Программе по экологическому воспитанию детей ведётся непрерывная образовательная, информационная и пропагандистская работа по охране природы.

В городских мероприятиях по экологическому воспитанию активно участвуют образовательные учреждения, такие как школы № 1,2,3,4,5, 6,7,11,12,13,16,17,18, лицей №1, школа и Дом творчества пос. Кормовище, Ломовская школа, Моховлянская школа, МОУ «Начальная школа - детский сад», МОУ «Школа - центр для детей с ограниченными возможностями в здоровье» и ДОУ №1,2,10,11,12,14, 16,17,18,19, 21,23, 25, 27,38,32.

### ***ВЫСШЕЕ И СРЕДНЕ-СПЕЦИАЛЬНОЕ ОБРАЗОВАНИЕ***

Экологическое образование в Лысьвенских филиалах ПГТУ и ПГПИ осуществляется через введение предмета «экология» на всех специальностях. В представительствах, Высшей школы приватизации и предпринимательства, Московской финансово-юридической академии, находящихся в городе, преподаются предметы «экологическое право», «экологические основы природопользования».

Экологическое образование в политехническом колледже, политехническом лицее и медицинском училище осуществляется через введение в образовательный процесс предмета «экология» и «экологические основы природопользования». Студенты высших и средних учебных образовательных учреждений практически не принимают участия в городских природоохранных акциях.

### ***ДОШКОЛЬНОЕ И ОСНОВНОЕ СРЕДНЕЕ ОБРАЗОВАНИЕ***

Организационным и методическим центром по экологическому воспитанию и образованию детей является муниципальное образовательное учреждение дополнительного образования детей «Дворец детского (юношеского) творчества»: отделы по социально-гуманитарной работе, отдел по физкультурно-спортивному и туристско-краеведческому направлению и технико-прикладной отдел. Педагоги отдела осуществляет свою деятельность по 4 основным направлениям:

- эколого - биологическому
- естественно - научному
- социально - педагогическому
- туристско - краеведческому

Дополнительные образовательные программы по этим направлениям дают возможность для профессионального, интеллектуального и духовного развития, позволяют адаптироваться к современным отношениям в обществе.

Непрерывность экологического воспитания и образования осуществляется через:

- экологическое воспитание и образование дошкольников
- экологическое воспитание и образование начального звена

- экологическое образование школьников среднего звена
- экологическое образование старших школьников
- экологическое просвещение взрослого населения.

### ***ЭКОЛОГИЧЕСКОЕ ВОСПИТАНИЕ И ОБРАЗОВАНИЕ ДОШКОЛЬНИКОВ***

Экологическое воспитание детей в дошкольном возрасте направлено не только на усвоение определенного уровня экологических знаний, но и на развитие эмоционально-чувственной сферы ребенка и культуры бережного отношения к окружающему миру.

В период дошкольного детства в процессе целенаправленного педагогического воздействия у детей возможно сформировать основы экологической культуры, воспитать осознанно правильное бережное отношение к природе. Добиться результатов можно лишь путём систематической работы.

В городе Лысьва существует 27 дошкольных образовательных учреждений. В 15 учреждениях экологическое образование ведётся по программе «Пермский край – мой край родной» (автор А.Федотова). Экологическое воспитание является приоритетным направлением в следующих дошкольных учреждениях: № 2,14,17,19, 21, «Начальная школа – детский сад», детские сады п. Кормовище и Невидимки. На их базе проводятся открытые мероприятия по экологии и валеологии для дошкольников и воспитателей ДОУ. В ДОУ № 19 работает «Тропа здоровья».

Большая работа по экологическому воспитанию проводится на базе дошкольного учреждения «Центр развития ребёнка - детский сад № 21», где педагогом дополнительного образования ДДЮТ Пшеничниковой Т.Г. реализуется модифицированная интегрированная программа «Лаборатория Лучик». Обучение по данной программе решает задачи преемственности и непрерывности в дошкольном и младшем школьном возрасте. Содержание программы насыщено знаниями краеведческого характера, с учётом конкретных условий города Лысьва, что принципиально её отличает от других программ экологической направленности. Новизной программы является участие детей в социально-значимых и экологических проектах. В 2006 году воспитанниками Татьяны Григорьевны был реализован социально-значимый проект «Детский сад со всех сторон». Во время занятий с детьми проводится много практических работ, проблемных занятий и экскурсий.

В 2006 году дошкольные образовательные учреждения: №10,11, 12,17,38,18,16,19,23,21,25,32 приняли активное участие в городской акции «Кормушка». Воспитанниками детских садов при помощи родителей было изготовлено более 400 кормушек.

В 2006 году ДОУ «Центр развития ребёнка – детский сад №21» принял участие во Всероссийской акции «Леса России» и в региональном туре IV Всероссийского конкурса исследовательских работ и экологических проектов «Человек на Земле».

### ***ЭКОЛОГИЧЕСКОЕ ОБРАЗОВАНИЕ НАЧАЛЬНОГО ЗВЕНА***

В начальном звене экологическое образование и воспитание ведётся по программам «Лаборатория «Лучик», «Экоцвет», «Флора», «Социальное проектирование», «Цветочный калейдоскоп» в школах № 2,4,7,13, «Начальная школа - детский сад».

На занятиях кружков флористики (рук. Тамадаева Г.И., Оборова Л.А., Черепанина М.И.) дети младшего школьного возраста получают практические навыки работы с природным материалом и активно участвуют в выставках «Флора – декор» и «Поэзия зимнего букета», фотовыставке «Край родной навек любимый». На занятиях по авторской программе «Социальное проектирование» (рук. Апкина И.Р.) учащиеся 4-х классов получают первые навыки работы по проектной технологии. Ими разработаны такие экологические проекты как «Берегите ёлочку», «Альпинарий» и т.д.

Дети младшего школьного возраста являются активными участниками различных природоохранных акций, проводимых Дворцом детского (юношеского) творчества: «Сохраним природу Прикамья», «Осторожно, первоцветы!», «Зелёная ёлочка – живая иголочка», «Чистый город».

В городской акции «Сохраним природу Прикамья» поощрительными призами были отмечены начальные школы №1,4, младшие школьники собрали более 3 тонн макулатуры. В городской выставке «Антипластик» активное участие приняли младшие школьники №1, 4, 6, 7, «Начальная школа - детский сад».

### **ЭКОЛОГИЧЕСКОЕ ОБРАЗОВАНИЕ ШКОЛЬНИКОВ СРЕДНЕГО ЗВЕНА**

Экологическое воспитание и образование в среднем звене осуществляется в творческих объединениях: «Экоцвет», «Флора» «Юный медик», «Юный турист».

В творческих объединениях «Экоцвет» и «Флора» ведётся большая работа по развитию творческих способностей, приобретению детьми практических умений и навыков при работе с природным материалом: соломкой, опилом, корой, берестой. Учащиеся являются участниками многочисленных городских и областных выставок и массовых мероприятий. В творческом объединении «Юный медик» (рук. Шанаурина Т.А.) дети учатся оказывать первую медицинскую помощь, на практике осваивают азы профессии медицинского работника. Воспитанники Нечаева (т.о. «Юный турист») побывали во многих уголках не только Пермского края, но и за её пределами.

На базе ДДЮТ в 2006 году работала школа «Интеллект» для 8 классов в рамках проекта «Интеллект Лысьвы». Школу посещало 47 человек. Они изучили предпрофильный курс по «Анатомии человека», посещали предпрофильный курс «Ботаника и зоология». В августе 2006 года также в рамках проекта «Интеллект Лысьвы» был организован лагерь «Экос –2006» на базе санатория-профилактория «Зорька». В лагере работали 4 группы детей: экологи, биологи, географы и эрудиты. В течении 10 дней группы исследовали биогеоценозы леса, луга, видовой состав растений и т.д.

Учащиеся среднего звена школ Лысьвенского района принимали в 2006 году активное участие в таких мероприятиях как, акция «Сохраним природу Прикамья», акция «Наш дом», выставка «Флора-декор», праздник «День птиц».

Победителем акции «Сохраним природу Прикамья» второй год становится школа №2, учащимися школы в этом году было собрано 5 тонн макулатуры, всего в акции приняло участие 4447 человек и было сдано 21 тонн 586 кг. макулатуры.

В акции «Наш дом»- конкурс социальных и культурных проектов обладателями грантов стали проекты «Память», «Декоративный сад на подоконнике», «Контрасты лета» (ДДЮТ, рук. Тамадаева Г.И., Апкина И.Р.), проект «Школа - наш дом» («Ломовская СОШ», рук. Ванюкова Л.Г.), «Дискуссионный куб – выход есть» (СОШ №3, рук. Зворыгина Т.Г.)

Положительные отзывы вызвало мероприятие, проведённое для учащихся средних классов, коллективное творческое дело «Новогодний калейдоскоп». В этом мероприятии своё мастерство показали учащиеся из 12 общеобразовательных учреждений: Лицея 1, СОШ №2,3,6,7,11,13,16,17,18 «Школа-центр для детей с ОВЗ»

В смотре конкурсе по озеленению и благоустройству природных объектов на территории города и сельских населенных пунктов принимали участие экологические отряды образовательных учреждений: СОШ №2,3,16, ДДЮТ и МУ «Комплексный центр социального обслуживания молодёжи» - 265 человек. I место получили экологические отряды МУ «Комплексный центр социального обслуживания молодёжи» за озеленение памятника «Борцам Революции», «Свято - троцкого сквера», клумб у библиотеки, памятника «В.И.Ленину», территории парка 30 лет ВЛКСМ, II место – экологические отряды МОУДОД «ДДЮТ» за озеленение территории ДДЮТ, Администрации, памятника Корякину, Свято - троцкого сквера, III место - экологические отряды СОШ №2 за озеленение ул. Федосеева и Чапаева.



Воспитанники Тамадаевой Г.И. приняли участие в областном конкурсе природоохранных экологических отрядов. Жвакина Екатерина в V краевом конкурсе «Экология. Творчество. Молодёжь» стала лауреатом.

### ***ЭКОЛОГИЧЕСКОЕ ОБРАЗОВАНИЕ СТАРШИХ ШКОЛЬНИКОВ***

Старшие школьники посещают научное объединение учащихся ДДЮТ: секции «Биология», «Экология», «Краеведение», «Химия». Работа в НОУ по данным программам приобщает ребят к новой культуре взаимоотношений с окружающим миром, развивает у них коммуникативные качества, чувство отзывчивости и сопереживания, помогает в жизненном самоопределении.

В 2006 году школьниками, занимающимися в НОУ, были написаны и защищены на научно-практических конференциях в городе и области 2 научно-исследовательские работы экологической тематики. «Орнитофауна городского парка» (рук. Жилина Т.А.) – II место, «Исследование качества питьевой воды» (рук. Шилоносова Е.Л.) – III место.

Воспитанница Апкиной И.Р. Елисеева Наталья успешно закончила обучение в областной заочной школе естественно-математических наук и получила диплом I степени на XIV итоговой конференции экологов-исследователей

При проведении исследований старшеклассники берут консультации у специалистов МУ «Комитет по охране окружающей среды», врачей; проводят анкетирование с подростками из разных школ и учебных заведений.

Самые активные участники городских мероприятий, члены детской экологической организации «АДОНИС» (рук. Апкина И.Р.) приняли участие в региональном слёте лидеров молодёжного экологического движения, в региональном конкурсе правовых проектов и в региональном конкурсе лидеров экологического движения Пермского края.

### ***ЭКОЛОГИЧЕСКОЕ ПРОСВЕЩЕНИЕ НАСЕЛЕНИЯ***

Практическая деятельность по экологическому просвещению населения осуществляется через средства массовой информации, библиотечную систему и ДДЮТ. Для родителей детей посещающих ДОУ и школы, педагоги ДДЮТ проводят лекции, диспуты, анкетирование. В детских садах родители являются не только слушателями, но и участниками мероприятий. В целях формирования и развития у населения экологической культуры перед библиотеками были поставлены следующие задачи:

- расширение экологического образовательно-воспитательного пространства в рамках города;
- создание в библиотеке информационной среды, способной средствами материальной и духовной культуры воспитать экологическое мировосприятие детей;
- предоставление оперативной, полной, практически значимой информации экологического содержания детям, педагогам, воспитателям и руководителям детских экологических объединений и обществ;
- воспитание в детях нового качества – экологической воспитанности.

В 2006 году 8 библиотек города и района работали по экологическому направлению – №2, № 3 с. Кын, №4 пос. Кын, №8 пос. Кормовище №9 пос. Кумыш, №11 д. Обманка, №13 с. Новорождественское, № 22 пос. Невидимка.

Были реализованы программы «Экология. Безопасность. Здоровье» (2005 – 2006гг.), «Не наследуй в природе» (2004-2006гг), «Солнышко для всех» (2005-2006гг), «Центр экологической информации при Центральной детской библиотеке» (2005-2006гг).

«Центр экологической информации» провел более двадцати уроков по темам: «Как вести себя в лесу», «Этажи леса», «Рекорды животных и растений», «В гостях у государыни Пустыни». Царству птиц был посвящен познавательный час «Наши пернатые друзья»; организованы выставки картин местных художников и учащихся Школы искусств о природе. Эти мероприятия посетило свыше четырехсот человек. Для детей проведен литературный конкурс о домашних животных, по итогам которого выпущен сборник детского литературного творчества. В рамках проекта заключены два договора с детскими образовательными учреждениями. На секторах обслуживания созданы экологические информационные уголки.

Для удовлетворения потребностей широких кругов читателей в экологической информации библиотеки располагают необходимыми информационными ресурсами. Документный поток литературы, поступающей в фонды, характеризуется разнообразием, как по видам изданий, так и по тематике.

Фонд литературы по экологии раскрывается различными способами: Например, в межпоселенческой библиотеке (центральной городской) представлен на открытом доступе. Выделено более 20 рубрик в СК, СКС, КСК. Более 6 лет ведется электронный краеведческий каталог, который на сегодняшний день содержит 224 записи по естествознанию.

Информационное обеспечение запросов осуществляется с помощью справочно-библиографического аппарата. Сотрудники библиотек работают над пополнением и совершенствованием информационно-поисковой базы. В этом году специалистами ЦСПИ была создана полнотекстовая база данных «Экология Лысьвы». БД включает в себя следующие разделы:

- Нормативно-правовые документы органов местного самоуправления в области природопользования и охраны окружающей среды;
- Информационные материалы организаций, отражающие экологическую обстановку в городе и районе;
- Статьи экологической тематики из местных периодических изданий;
- Чрезвычайные ситуации природного и техногенного характера, произошедшие на территории Лысьвы и района.

Многоаспектному раскрытию фонда способствует выставочная деятельность библиотек. Особенно удаются нетрадиционные книжные выставки: выставка-сопереживание «На что мы обрекаем детей?!» (МБ), выставка-кроссворд «Доктора леса» б-ка №1), выставка-настроение «Цветов красую сердце обогреем» (б-ка № 25) и др. Во многих библиотеках выставочная деятельность переросла в совместное сотрудничество с пользователями, партнерами по работе. Они предлагают услуги при оформлении выставок, приносят свои книги, экспонаты, картины. Городские библиотеки организуют вернисажи картин местных художников «Живя в гармонии с природой», «Наполненные солнцем», фотовыставки «Жемчужины родной природы», предоставляемых народным музеем АК «ЛМЗ», галереей «Водолей», фотоклубом.

Межпоселенческая библиотека совместно с управлением по охране окружающей среды и природопользованию ежеквартально обновляет информацию на стенде «ЭКО-Лысьва». Здесь представлены материалы об экологической обстановке в городе Лысьва, а также информация обо всех городских организациях и службах, занимающихся проблемами экологии в городе. Постоянно пополняется информация и по теме «Экологический календарь».

Библиотеки МУ «ЦБС» активно используют традиционные и нетрадиционные формы массовой работы, стараясь заинтересовать проблемами экологии широкие круги населения, вне зависимости от возраста. Это конкурсы, циклы бесед, обзоры. Сельские филиалы используют игровые формы работы. Викторины «Лес полон сказок и чудес», «Боровик в лесу живет» проведены в библиотечном пункте д. Олени. Экологическая игра «Лапти-лапоточки» прошла в с. Матвеево (библиотека № 19), в этой же библиотеке проведен экологический праздник с походом в лес, на речку, оформлена книжная выставка «Бабочки - летающие птицы».

Акцию по защите родников в окрестностях д. В-Култым организовала библиотека № 17 им. Ф.Ф. Павленкова. Школьники прошли вместе с библиотекарем по родникам, очистили их. После похода ребята нарисовали родники. А в июле по итогам акции среди ребят младшего школьного возраста прошла литературно-игровая программа «Волшебные места, где я живу душой». В игре-прогулке «По берегам родной реки» (б-ка № 22 пос. Невидимка) приняли участие младшие школьники. Для них проводились обзоры журнала «Юный натуралист».

В 2006 году среди библиотек района прошел конкурс работы библиотек по экологическому просвещению населения. В нем приняли участие 4 городских и 6 сельских библиотек системы. Материалы, предоставленные на конкурс, рассматривались в трех номинациях – «Лучшая экологическая акция», «Лучшее массовое мероприятие» и «Лучшее библиографическое пособие». В первой номинации победу одержала сельская библиотека №3 им. Ф. Ф. Павленкова (с. Кын). Библиотекарь провела акцию «Письмо представителю власти», суть которой – сбор писем ребят в адрес представителей власти с изложением своего видения экологических проблем и их решения. Победителем во второй номинации стала городская библиотека №1, за разработанный ею сценарий праздника «Песня для всех» (о птицах). Самое большое количество работ (10) поступило в третью номинацию. Среди них лучшими были признаны 2 библиографических пособия в форме книжек-игрушек «Кто в лесу живет» и «Кто в доме живет» о диких и домашних животных (б-ка № 4, п. Кын).

Одно из направлений работы – экологическое просвещение специалистов, работающих с населением. Начиная с 2002 года, в МБ ежегодно проводится День информации для специалистов. В 2006 г. он проведен по теме «Природная среда и цивилизация». К мероприятию были разработаны: тематический просмотр литературы «Хрупкая земля и безответственное человечество», выставка-призыв «Сохраним Байкал живым», подготовлен обзоры литературы экологической тематики. На Дне информации выступили: начальник курсов гражданской обороны Управления по делам ГО и ЧС с докладом «Чрезвычайные ситуации и экология», директор Комитета по охране окружающей среды.

Библиотеками за 2006 год опубликовано 4 статьи, показано 2 сюжета по местному телевидению.

Активную работу в области просвещения населения проводит туристический клуб «Дорога». В отчетном году клуб приступил к созданию геологического музея, принял участие в международном экологическом форуме «Зеленая планета». Под руководством Палкиной В.В. клуб готовит традиционно городскую выставку экологических фотографий «Это наша с тобою Земля!», соревнования по зимнему ориентированию «Апельсиновые бега», велопоходы по Лысьвенскому району, сплавы по рекам Урала.

Особо хочется отметить газету «Подорожник», которая выпускается на базе клуба силами энтузиастов: ребят и взрослых. Основные темы газеты: туризм, экология, краеведение. Газета выпускается ежемесячно, тиражом в 100 экземпляров, в каждом номере печатается «Экостраничка». В 2006 году газета стала лауреатом краевого конкурса «Экология. Творчество. Молодежь». Комитет по охране окружающей среды и природопользованию оказывает финансовую поддержку в издании и распространении газеты в школы и библиотеки города и района.

В городской газете «Искра» пропагандируется тематика бережного отношения к природе, периодически выходит экологическая страница «Родному краю экологическую безопасность» и рубрика «С любовью к природе».

В текущем году активно освещались вопросы сохранения здоровой среды обитания и использования природных богатств в газете «Городъ». Проблемы экологии производства освещаются в многотиражке «За передовую металлургию».

Экологические новости транслирует городское радио. Ежегодно в рамках «Дней защиты от экологической опасности» по радио проходит цикл передач «Экология и здоровье». Практически все экологические мероприятия освещаются телевизионными компаниями города.

**10. ЗАТРАТЫ НА ВЫПОЛНЕНИЕ ПРИРОДООХРАННЫХ  
МЕРОПРИЯТИЙ ПО ПРЕДПРИЯТИЯМ Г. ЛЫСЬВЫ  
ЗА 2005 И 2006 ГГ.**

| № п/п | Наименование предприятия   | Планируемые затраты, тыс. руб. |          | Фактические затраты, тыс. руб. |         | Процент выполнения |        |
|-------|--|--------------------------------|----------|--------------------------------|---------|--------------------|--------|
|       |  | 2005г.                         | 2006г.   | 2005г.                         | 2006г.  | 2005г.             | 2006г. |
| 1     | ОАО АК «ЛМЗ»   | 4123,8                         | 4445,2   | 4689,268                       | 3335,23 | 113,7              | 75     |
| 2     | ХК ОАО «Привод»  | 2544,94                        | 3448,0   | 2383,54                        | 3589,0  | 93,6               | 104    |
| 3     | ООО «Аква-Сервис»  | 644,0                          | 464,0    | 391,25                         | 168,53  | 60,75              | 36     |
| 4     | Лысьвенское ДРСУ   | 58,1                           | **       | 37,8                           | 79,3    | 65                 | -      |
| 5     | ОАО «ЛДСУ»   | 25,0                           | 289,0    | 25,0                           | 318,0   | 100                | 110    |
| 6     | СМУ-7 ЗАО «Трест Спецстрой»  | 26,5                           | 32,8     | 26,08                          | 54,76   | 98,4               | 167    |
| 7     | ОАО «ЛЧПФ»   | 25,0                           | 1598,0   | 14,45                          | 335,85  | 57,8               | 21     |
| 8     | ОАО Мясокомбинат «Лысьвенский»   | 7,43                           | 120,45   | 7,53                           | 81,04   | 101,3              | 67     |
| 9     | ООО ЛУПП «СВЕТ» ВОС  | 3,8                            | 1054,0   | 2,13                           | 977,0   | 56                 | 93     |
| 10    | ОАО «ЛАТП»   | 18,5                           | 191,7    | 14,5                           | 156,5   | 78,4               | 82     |
| 11    | ЛТУЭС  | *                              | *        | *                              | *       | *                  |        |
| 12    | ООО «Кормовищелес»   | 245,8                          | *        | 142,8                          | *       | 58,0               | *      |
| 13    | ОАО «Кыновской ЛПХ»  | 28,0                           | 15,0     | 20,5                           | 68,7    | 73,2               | 458    |
| 14    | МУУП «РУСО»<br>(совместно с МУУП «Благоустройство и озеленение города»,<br>ООО «Спецсервис») | 1854,37                        | 333,0    | 1824,37                        | 268,0   | 98,4               | 80,5   |
| 15    | ООО «ЖБИ-Монолит»  | 21,8                           | 18,8     | 20,6                           | 19,5    | 94,5               | 104    |
|       | <b>ИТОГО:</b>  | 9627,04                        | 12009,95 | 9599,8                         | 9451,41 | 99,7               | 78,7   |

\* - не предоставлен отчет

\*\* - планы отклонены от согласования

**Перечень основных природоохранных мероприятий,  
выполненных предприятиями в 2006 году.**

| № п/п                                 | Наименование мероприятия   | Предприятие               | Планируемые затраты, тыс. руб. | Фактические затраты, тыс. руб. | Природоохранный эффект в натуральных показателях   |
|---------------------------------------|--|---------------------------|--------------------------------|--------------------------------|--|
| <b>I. Охрана атмосферного воздуха</b> |  |                           |                                |                                |  |
| 1                                     | Реконструкция чугунолитейного отделения литейного цеха, в т.ч. монтаж индукционных печей ИТЧ-2,5 | ООО «ПЭМ» ХК ОАО «Привод» | 2000                           | 2000                           | Снижение выбросов оксида углерода на 131 тн/год, пыли – на 0,49 тн/год, оксида азота – на 0,003 тн/год |
| 2.                                    | Разработка проекта санитарно-защитной зоны   | ХК ОАО «Привод»           | 350,0                          | 550,0                          |  |
| 4                                     | Разработка проекта «Организация санитарно-защитной зоны предприятия» 2 этап                      | ОАО АК ЛМЗ                | 400,0                          | 100,0                          |  |
| 5                                     | Перевод автотранспорта на газовое топливо (15 единиц)  | ООО «Пассажиртранс»       | 117,3                          | 146,6                          | Снижение выбросов отработавших газов в атмосферу   |

| <b>II. Охрана водных ресурсов.</b>                          |   |                     |                                      |                                     |  |
|---|---|---------------------|--------------------------------------|-------------------------------------|--|
| 1   | Проектирование, изготовление оборудования для локальной очистки сточных вод от взвешенных веществ эмаль отделения ЦЭП-1 | ОАО «АК ЛМЗ»        | 300,0                                | 246,75                              | Достижение нормативов ПДС по взвешенным веществам, сокращение их сброса на 5,5 тн.                         |
| 2.  | Строительство КНС и коллектора от объектов д.Липовая, 1   | ООО «Аква-Сервис»   | 2183,0                               | 1800,0                              | Исключение аварийных сбросов хоз.бытовых сточных вод в бассейн р.Болотная                                  |
| 3   | Реконструкция биологических очистных сооружений, 1 этап, строительство цеха по механическому обезвреживанию осадка      | ООО «Аква-Сервис»   | ЛМР – 2194,0<br>Обл. бюджет – 5120,0 | ЛМР – 911,3<br>Обл. бюджет – 2126,5 | Снижение сброса взвешенных веществ 14,76 т/г   |
| <b>III. Обращение с отходами производства и потребления</b> |   |                     |                                      |                                     |  |
| 1   | Утилизация отходов извести с содержанием фтористого кальция, отходов шликера эмалевого в ООО «Центр»                    | ОАО «АК ЛМЗ»        | 203,0                                | 178,76                              | Утилизировано фтористого кальция – 175,2 тн, отходов шликера – 195,5 тн., осадка из отстойника – 171,0 тн. |
| 2   | Утилизация отработанного масла, промасленной ветоши и опила   | ОАО «АК ЛМЗ»        | 1050,0                               | 936,68                              | Утилизировано отработанных масел, СОЖ – 141,04 тн.   |
| 3   | Утилизация хром и цинксо-держающих кеков  | ЗАО «Полистил»      | 258,0                                | 139,69                              | Утилизация хромсо-держающих кеков – 384,5 т/год, цинксо-держающих – 139,24 тн.                             |
| 4   | Утилизация отходов, накопленных на зольном отвале.  | ООО «ИрАнт»         |                                      | 274,5                               | Утилизация шлака в количестве 14,3 тыс. м3.  |
| 5.  | Внедрение технологического процесса изготовления рассеивателя света из полистирольного листа                            | ООО «ЛУПП Свет ВОС» | 976,0                                | 970,0                               | Вторичная переработка отходов  |

**Затраты на выполнение мероприятий, финансируемых за счет средств местного и областного бюджетов за 2006 год**

| № п/п | Наименование мероприятия  | Источник финансирования | Планируемые затраты, тыс. руб. | Фактические затраты, тыс. руб. | Выполнено, % |
|-------|---|-------------------------|--------------------------------|--------------------------------|--------------|
| 1     | Охрана городских лесов и лесов земельного запаса                        | Бюджет ЛГП              | 59,0                           | 51,2                           | 86,8         |
| 2     | Мониторинг окружающей среды   | Бюджет ЛМР              | 472,0                          | 468,3                          | 99,2         |
| 3     | Экологическое образование и просвещение                                 | Бюджет ЛМР              | 128,0                          | 112,9                          | 88,2         |
| 4     | Охрана животного мира и рыбных ресурсов                                 | Бюджет ЛМР              | 44,0                           | 43,0                           | 98           |
| 5     | Медико-экологическая реабилитация детей                                 | Бюджет ЛМР              | 45,0                           | 45,0                           | 100,0        |
| 6     | Озеленение городских территорий   | Бюджет ЛМР              | 30,0                           | 29,4                           | 98           |
| 7     | Ликвидация несанкционированных свалок                                   | Бюджет ЛМР              | 1262,2                         | 1262,2                         | 100          |
| 8     | Восстановление и зарыбление прудов                                      | Бюджет ЛМР              | 60,0                           | 54,0                           | 90           |
| 9     | Реконструкция БОС-2   | Бюджет ЛМР              | 2194,0                         | 911,3                          | 41,5         |
|       |   | Обл. бюджет             | 5120,0                         | 2126,5                         | 41,5         |
| 10    | Обустройство особо охраняемых природных территорий                      | Бюджет ЛМР              | 88,0                           | 10,6                           | 12,0         |
|       |   | Обл. бюджет             | 58,5                           | 58,5                           | 100,0        |
| 11    | Проверка автотранспортных предприятий в рамках операции «Чистый воздух» | Бюджет ЛМР              | 4,0                            | 4,0                            | 100          |
| 12    | Строительство КНС и коллектора от объектов д.Липовая, 1                 | Бюджет ЛМР              | 2183,0                         | 1800,0                         | 82,4         |
|       | ИТОГО:  |                         | 11747,7                        | 6976,9                         | 59,3         |

Примечание:

ЛГП - Лысьвенское городское поселение

ЛМР - Лысьвенский муниципальный район

## **11. АВАРИЙНЫЕ СИТУАЦИИ И СВЕДЕНИЯ О НАРУШЕНИЯХ ПРИРОДООХРАННОГО ЗАКОНОДАТЕЛЬСТВА**

За нарушение законодательства в области охраны окружающей среды на территории муниципального образования природоохранными органами привлечены к административной ответственности 2 предприятия на сумму 35,0 тыс. руб. и 5 должностных лиц на сумму 7,6 тыс. руб.

В 2006 году произошло 2 случая массовой гибели рыбы в р.Лысьва в пределах промышленной площадки ОАО «АК ЛМЗ». Факты зафиксированы 14.02.2006 и 19.09.2006 г.

В конце августа – начале сентября возникла ситуация, связанная с развитием сине-зеленых водорослей в Лысьвенском водохранилище. В результате нагонных ветров южного направления водоросли скопились у плотины, что привело к ухудшению качества подаваемой в город горячей воды.