

*Администрация муниципального образования
«Лысьвенский муниципальный Район»
Комитет по охране окружающей среды и природопользованию*

***СОСТОЯНИЕ И ОХРАНА
ОКРУЖАЮЩЕЙ СРЕДЫ Г. ЛЫСЬВЫ
В 2008 ГОДУ***



г. Лысьва, 2009

СОДЕРЖАНИЕ

1. Охрана воздушного бассейна	3
2. Охрана поверхностных водоемов.....	9
3. Качество воды объектов водопользования.....	13
4. Образование и утилизация отходов.....	16
5. Земельные ресурсы, их состояние, охрана и использование.....	19
6. Радиационная обстановка.....	20
7. Лес и растительный мир	21
8. Охрана животного мира и рыбных ресурсов	25
9. Пропаганда охраны природы и экологическое образование.....	26
10. Затраты на выполнение природоохранных мероприятий по предприятиям г. Лысьвы за 2006 и 2007 гг.	33
11. Затраты на выполнение мероприятий, финансируемых за счет средств местных бюджетов в 2008 году.....	35
12. Аварийные ситуации и сведения о нарушении природоохранного законодательства.....	36

В подготовке «Информационных материалов о состоянии и охране окружающей среды г. Лысьвы в 2008 году» принимали участие:

- МУ «Лаборатория мониторинга»;
- Пермский центр гидрометеорологической службы (ПЦГМС);
- Восточно-территориальный отдел Управления Роспотребнадзора по Пермскому краю;
- ГКУ «Лысьвенское лесничество»;
- ЛФ ФГУ Земельно-кадастровая палата по Пермскому краю;
- Чусовской территориальный отдел управления Роснедвижимости по Пермскому краю;
- Охотовед г. Лысьвы;
- МОУ ДОД «Дворец детского и юношеского творчества»;
- МУ «Центральная библиотечная система»

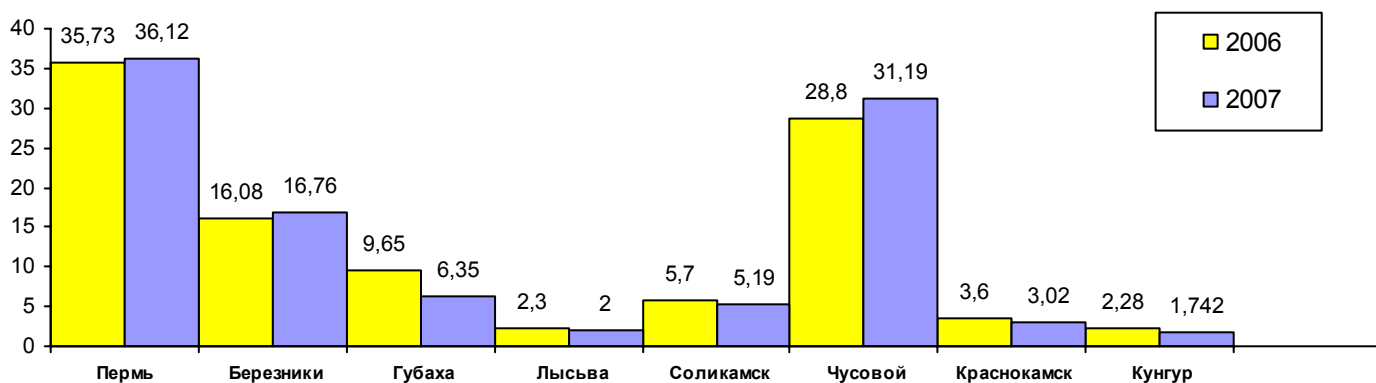
1. ОХРАНА ВОЗДУШНОГО БАССЕЙНА

По данным краевого управления по охране окружающей среды, Лысьвенский муниципальный район занимает 7 место по валовому количеству загрязняющих веществ, выбрасываемых в атмосферу среди административных территорий Пермскому краю.

За 2008 год 37 предприятий представили отчеты по государственной форме статотчетности 2-ТП Воздух.

На территории Лысьвенского района в атмосферу выбрасывается 107 наименований загрязняющих веществ. Наиболее токсичными являются следующие примеси: марганец, хром, никель, цинк, фенол, формальдегид, толуол, фтористые соединения.

Выброс от стационарных источников загрязняющих веществ в атмосферу по городам Пермской обл. (2006 - 2007 гг.), тыс. тонн



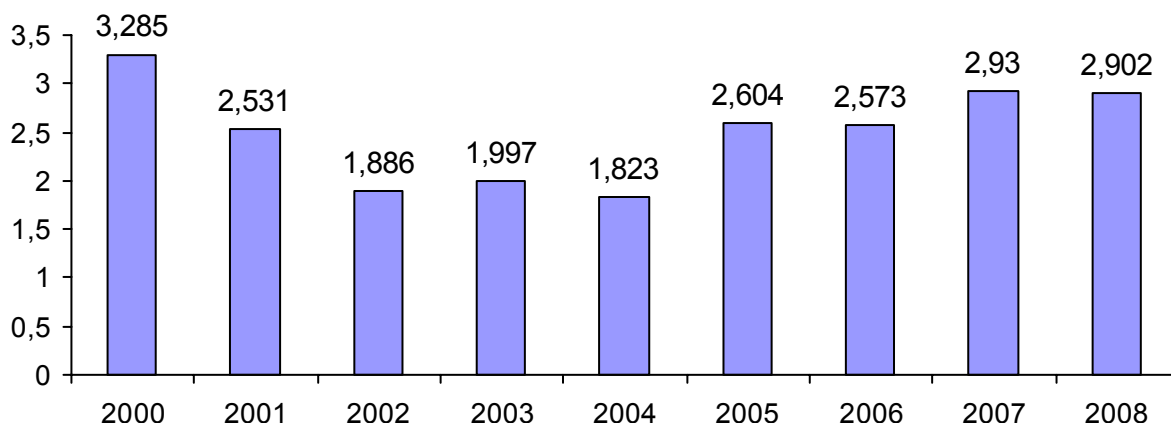
В 2008 году по сравнению с предыдущим годом произошло незначительное снижение (на 0,028 тыс. тонн) валовых выбросов загрязняющих веществ от стационарных источников предприятий города и района, снижение валовых выбросов отмечено на предприятиях : ОАО АК ЛМЗ – на 65,6 т, ООО «Спецсплав-М» - на 27,5 т, ООО «Привод-Теплоэнергоресурсы» - на 6,42 т, на ООО «Сокол» - на 7,98 т, ООО «ЛМЗ-РЕМП» - на 26,79 т, на ООО «Леском» (п. Кормовище) - на 52,53 т, одновременно увеличение валового выброса отмечено на ООО «Электротяжмаш-Привод» - на 15,13 т, ЗАО «Полистил» - на 18,6 т, МУУП «Гортеплоэнерго» - на 12,88 т, ООО «ЛМЗ-Энерго» - на 35,8 т.

Превышения нормативов выбросов загрязняющих веществ в атмосферу отмечены у ООО «Спецсплав-М» - на 6,9 т.

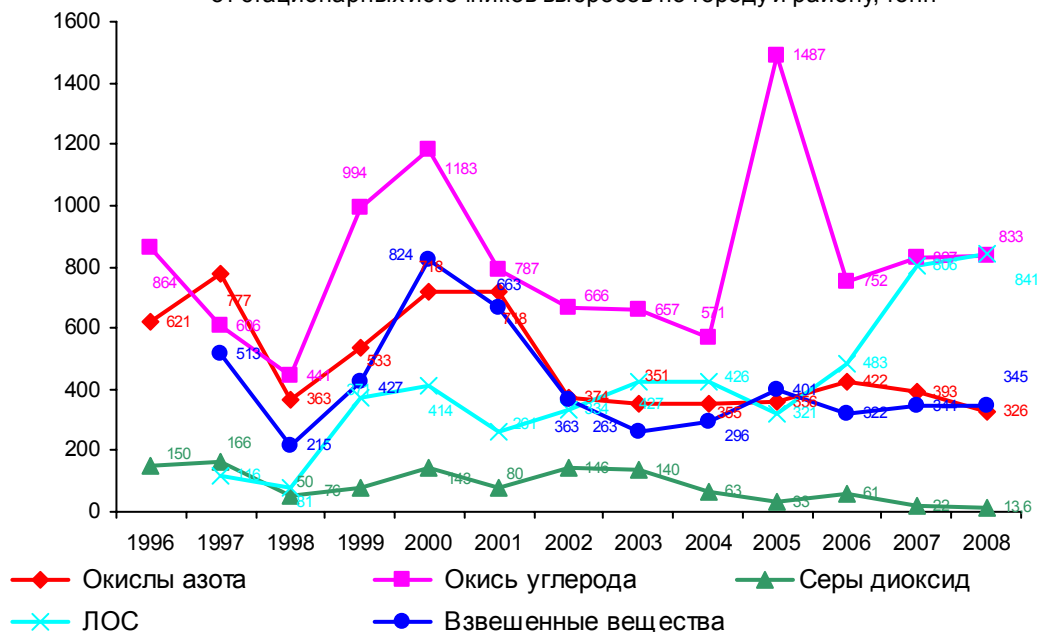
Количество стационарных источников выбросов на территории г. Лысьва и района на конец года составило: всего – 854, из них организованных – 587; в том числе с установленными ПДВ: всего – 653, из них организованных – 576.

Фактическое количество загрязняющих веществ, выброшенных в атмосферу за отчетный период, составило 2 902 тонн/год.

Выброс загрязняющих веществ в атмосферу от стационарных источников по городу и району, тыс. тонн

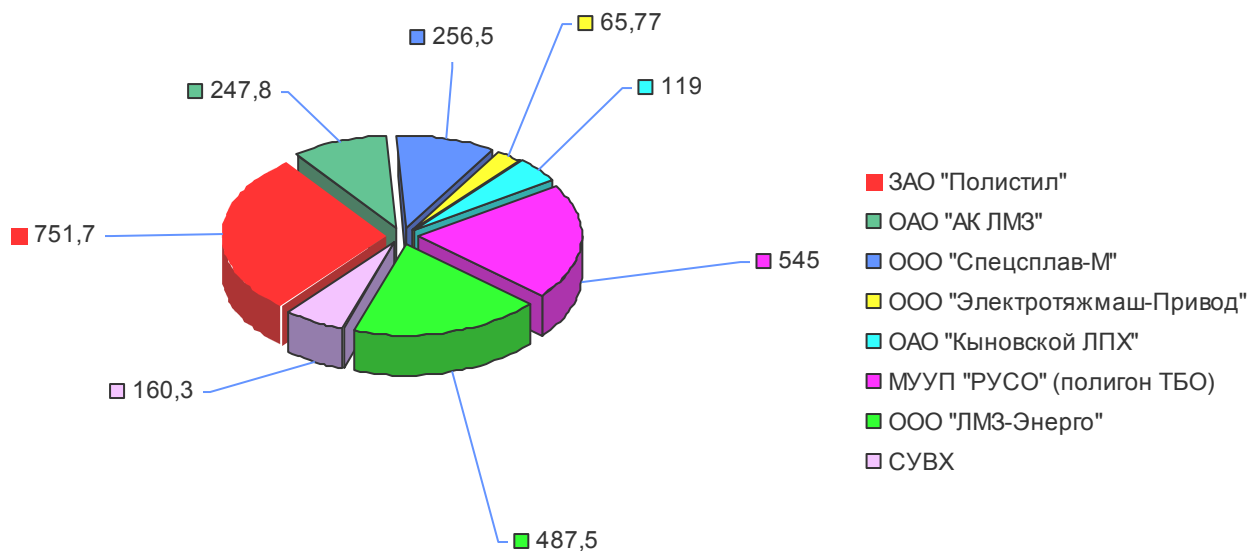


Динамика изменения валовых выбросов в атмосферу загрязняющих веществ от стационарных источников выбросов по городу и району, тонн



Приоритетными предприятиями по загрязнению атмосферного воздуха в городе являются ОАО «АК ЛМЗ», ООО «ЛМЗ-Энерго», ЗАО «Полистил», ООО «Спецсплав – М», ООО «Электротяжмаш-Привод».

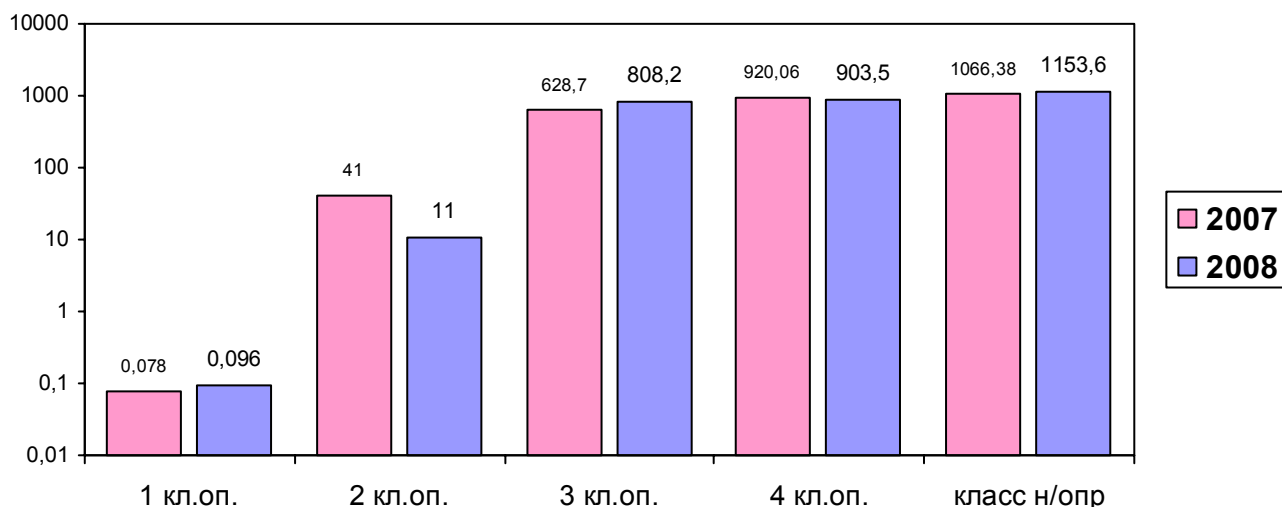
Валовые выбросы загрязняющих веществ в атмосферу по приоритетным предприятиям города и района за 2008 год, тонн





Расчеты рассеивания производились для 643 стационарных источников выбросов загрязняющих веществ. Количество загрязняющих примесей, выбрасываемых этими источниками – 107, групп суммаций – 21.

Динамика выбросов загрязняющих веществ по классам опасности за 2007 -2008 годы, тонн



Из диаграммы видно, что в 2008 году произошло снижение выбросов загрязняющих веществ 2 класса опасности и увеличение выбросов 3 класса опасности, что объясняется изменением класса опасности диоксида азота (в перечне загрязняющих веществ данное загрязняющее вещество из 2 класса опасности отнесено к 3 классу опасности). По сравнению с 2007 годом, возросло количество выбросов в атмосферу загрязняющих веществ 1 класса опасности, в основном за счет увеличения выбросов хрома шестивалентного от ООО «Электро-тяжмаш-Привод» (на 0,028 т), увеличение выбросов веществ 4 класса опасности (в основном оксида углерода) произошло за счет увеличения объемов производства на ООО «ЛМЗ-Энерго» и ОАО «АК ЛМЗ», а также МУУП «СУВХ» в связи с присоединением котельных сельских населенных пунктов, выбросы которых ранее не учитывались.

Контроль качества атмосферного воздуха в городе в отчетном году проводился на стационарном посту наблюдения за загрязнением атмосферы (ПНЗ), расположенном по адресу ул.Озерная,13.

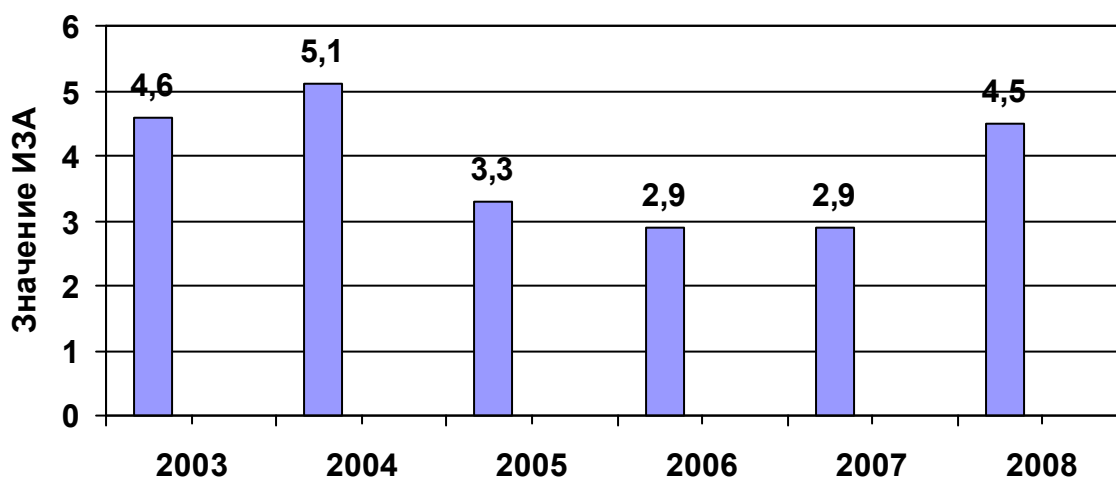
Динамика загрязнения атмосферы города по данным поста наблюдений за загрязнениями атмосферного воздуха.

Показатели	2006		2007		2008	
	Всего проб	% нест. проб	Всего проб	% нест. проб	Всего проб	% нест. проб
Оксид углерода	770	-	786	-	837	-
Пыль	713	2,0	502	2	559	2,51
Диоксид серы	820	-	686	-	877	-
Окислы азота	839	0,1	776	-	878	0,11
Фенол	844	0,2	779	0,8	878	2,05
Формальдегид	842	0,1	767	0,13	878	-
Фтористый водород	603	2,2	768	1,8	753	1,59
Ксилол	208	6,7	165	1,8	179	-
Толуол	208	-	165	-	179	0,56
Бензол	208	-	165	-	179	-
Этилбензол	208	-	165	14	179	11,73
Общее количество проб	6263	1,1	5724	1	6376	1,1

За период 2008 года было отобрано 6376 пробы воздуха, из них нестандартных – 1,1% (в 2007 г. – 1,0 %), выявлено 11 превышений максимально-разовой ПДК по фтористому водороду, что составило 1,59 %; 12 превышений по пыли – 2,51 %, 1 превышение по толуолу, что составило 0,6 %, 18 превышений по фенолу, что составило 2%. Наибольший процент проб с превышением ПДК отмечен по этилбензолу - 25 превышений, что составляет 11,7 % от общего числа проб.

Показателем качества атмосферного воздуха является индекс загрязнения атмосферы (ИЗА). Уровень загрязнения считается низким, если его значение ниже 5, повышенным – при ИЗА от 5 до 7, высоким – при ИЗА от 7 до 13, очень высоким – при ИЗА, равном или больше 14. Индекс загрязнения атмосферы по г.Лысьва (по данным ГУ «ЛЦГМС») составляет 4,5.

Динамика изменения ИЗА за 2003-2008 годы.



**Обобщенные выбросы загрязняющих веществ в атмосферу в 2008 г,
их очистка и утилизация, тонн/год для предприятий города и района.**

Загрязняющие вещества	Выбрасывается без очистки		Поступило на очистные сооружения загрязняющих веществ, всего	Из них на очистку - уловлено и обезврежено		Всего выброшено в атм. загрязн. веществ
	всего	в т.ч. от организованных источников		Всего	из них утилизировано	
Всего	2521,276	1764,018	1485,383	1104,299	647,22	2902,3
<i>в том числе</i>						
<i>твердые</i>	182,758	107,228	967,797	805,455	388,392	345,039
<i>газообразные и жидкие</i>	2338,518	1657,407	517,586	298,844	258,828	2557,26
<i>из них</i>						
<i>сернистый ангидрид</i>	13,614	10,949	0	0	0	13,614
<i>окись углерода</i>	651,706	537,281	221,551	40,016	0	833,241
<i>окислы азота (в пересчете на NO₂)</i>	326,566	319,955	0	0	0	326,566
<i>углеводороды (без ЛОС)</i>	531,450	1,536	0	0	0	531,45
<i>летучие органические соединения (ЛОС)</i>	804,751	789,961	296,014	258,811	258,811	841,954
<i>прочие газообразные и жидкие</i>	10,433	1,811	0,021	0,017	0,017	10,437

Следует отметить, что в 2008 г. число исследований атмосферного воздуха на автомагистралях города, проводимых в рамках операции «Чистый воздух», значительно сократилось по причине отсутствия финансирования в территориальном отделе Роспотребнадзора. Специалистами ПЦГМС во всех отобранных пробах обнаружены превышения ПДК по пыли – в 0,2 – 1,6 раза (на перекрестке ул. Смышляева – Металлистов). По оксиду углерода, формальдегиду, диоксиду азота превышений ПДК в исследуемых пробах не выявлено.

Анализ проб атмосферного воздуха на автомагистралях г. Лысьвы за 2004- 2008 гг.

Ингредиенты	2004		2005		2006		2007		2008	
	Всего проб	% нест. проб	Всего проб	% нест. проб	Всего проб	% нест. проб	Всего проб	% нест. проб	Всего проб	% нест. проб
Пыль	30	96	15	40	22	15	114	-	9	100
Диоксид серы	120	-	60	-	80	-	-	-	-	-
Окислы азота	120	32	60	28	80	-	60	15	9	-
Формальдегид	120	-	60	-	80	-	60	-	9	-
Оксид углерода	-	-	-	-	-	-	60	-	9	-
Общее количество проб	390		195		262		294		36	-

В 2008г. разработаны Проекты организации санитарно-защитных зон на ООО «РТИ-Силиконы», ООО «Форвард-Авто», ОАО «Лысьвенское ДСУ», ООО «Электротяжмаш-Привод». На ОАО «АК ЛМЗ» завершены работы 2 этапа проекта, предусматривающего благоустройство и озеленение территории СЗЗ.

Количество населения, проживающего на территории санитарно-защитной зоны ОАО «АК ЛМЗ» на 01.01.2008 г. остается прежним и составляет 542 человека.

Существенный вклад в загрязнение атмосферы вносит передвижной автотранспорт. Динамика ежегодного роста количества автомобилей сохраняется. Общий прирост легкового автотранспорта по данным ГИБДД ОВД по Лысьвенскому району за 2008 г. составил 10% (в 2007 г. – 7,9%), снижение количества грузовых автомобилей и автобусов объясняется снятием с учета транспортных средств, отслуживших свой срок.

Наличие автотранспортных средств, состоящих на учете в ГИБДД
по г. Лысьва и Лысьвенскому району.

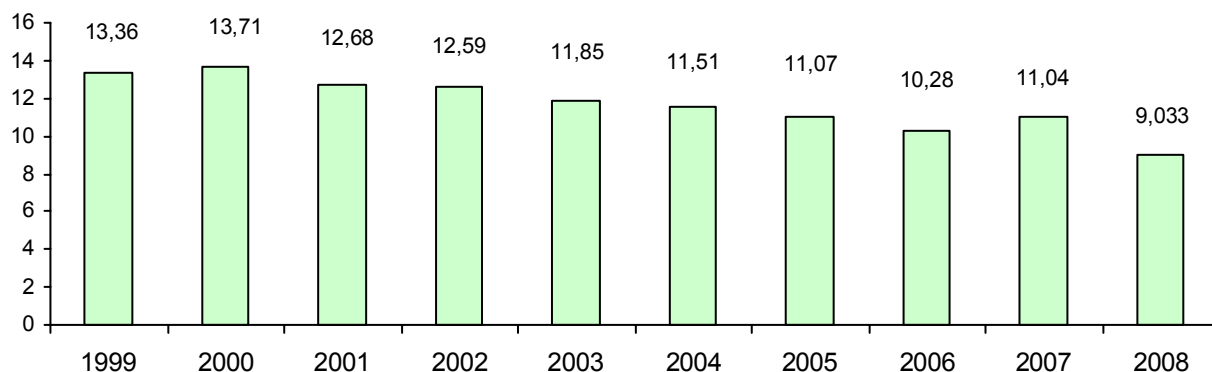
Годы	Количество автомобилей	Тип транспортного средства		
		грузовые	автобусы	легковые
2001	10253	1363	230	8660
2002	10616	1707	235	8674
2003	12129	2815	213	9101
2004	12419	3028	204	9187
2005	11666	1910	355	9401
2006	13694	2111	319	11264
2007	14829	2467	388	11974
2008	14980	1512	293	13175

2. ОХРАНА ПОВЕРХНОСТНЫХ ВОДОЕМОВ

По объему сбрасываемых сточных вод в водоемы Лысьвенский муниципальный район занимает 9 место среди территорий Пермского края.

Количество сброшенных сточных вод за истекший год по сравнению с 2007 г. уменьшилось на 2,0069 млн. куб. м. – что составляет 18,18 %.

Сброс сточных вод по г. Лысьва, млн. куб. м



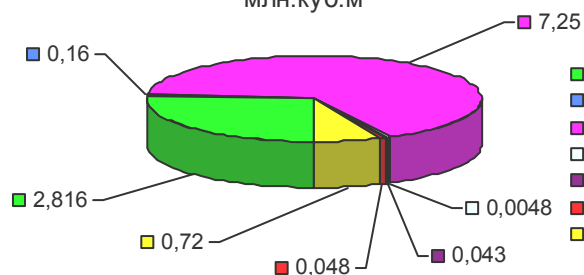
В текущем году отмечено уменьшение сброса промышленных сточных вод в реку Лысьва от производств ОАО «АК ЛМЗ» на 0,242 млн. куб. м., по сравнению с прошлым годом произошло уменьшение объема промышленных сточных вод от производств ХК «Привод» на 0,0584 млн. куб. м, что составило 36%.

Объем сброса сточных вод в р. Лысьва от очистных сооружений ООО «Эколайн» уменьшился на 1,652 млн. куб.м. (22,8%).

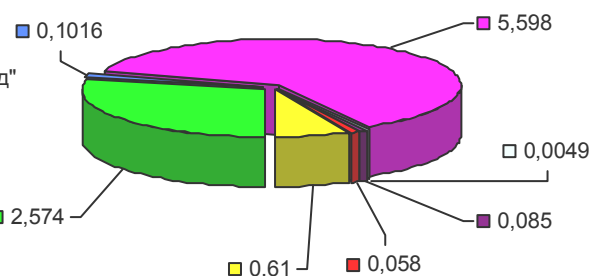
В текущем году наблюдались единичные превышения сброса загрязняющих веществ по выпускам ОАО «АК ЛМЗ»: по цинку – выпуск № 7, по нефтепродуктам – выпуск № 4, по взвешенным веществам, сульфатам, нефтепродуктам, сухому остатку – выпуск № 9, по железу – выпуски № 4, 8, 9; по – выпуски № 4,8, по – выпуск № 9. Также отмечались единичные превышения сбросов по нитратам и сульфатам (очистные сооружения профилактория «Березка»), по нитратам, железу (очистные сооружения профилактория «Зорька»).

Снизился сброс хоз.бытовых стоков после очистки на БОС-1 (ООО «Экосервис») на 0,11 млн. куб. м, очистные сооружения работали неудовлетворительно, в сбросах отмечались превышения ПДК по сухому остатку, хлоридам, взвешенным веществам, цинку, никелю.

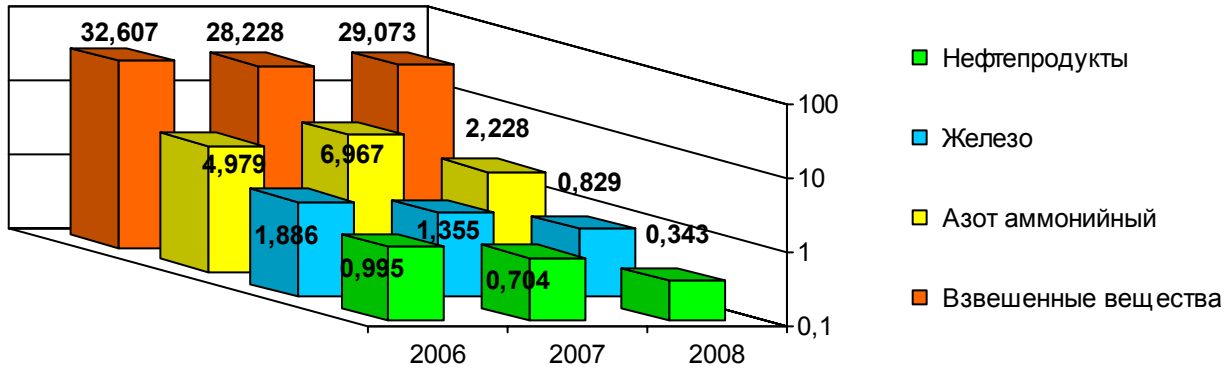
Объем сброса сточных вод в водные объекты по Лысьвенскому муниципальному району за 2007 г., млн.куб.м



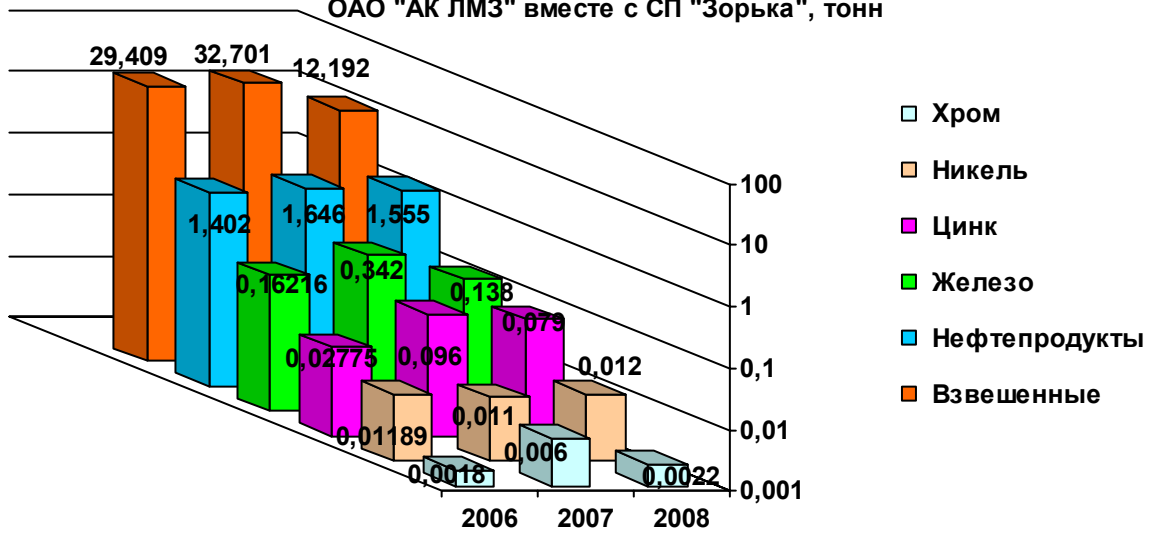
Объем сброса сточных вод в водные объекты по Лысьвенскому муниципальному району за 2008 г., млн.куб.м



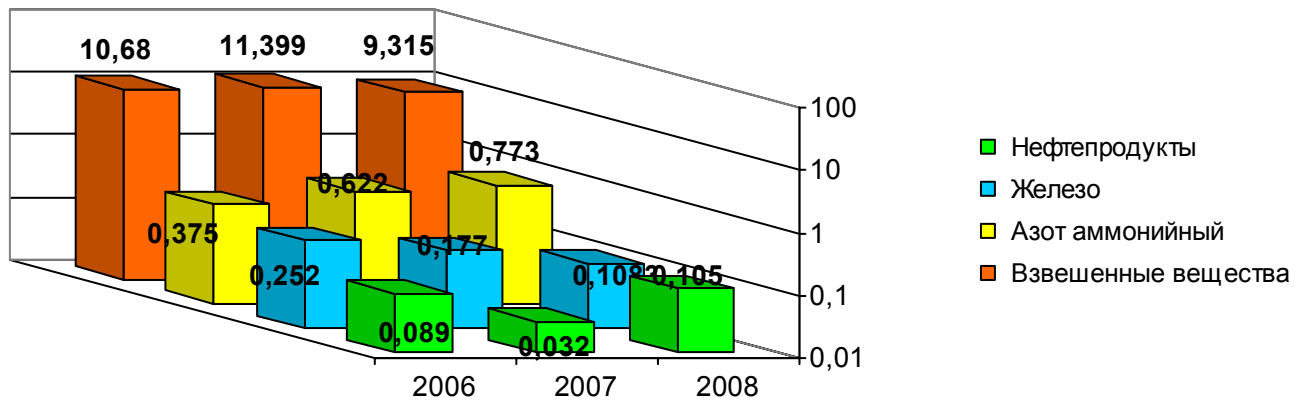
Сброс загрязняющих веществ в водные объекты ООО "Эколайн", тонн



Сброс загрязняющих веществ в водные объекты ОАО "АК ЛМЗ" вместе с СП "Зорька", тонн



Сброс загрязняющих веществ в водные объекты ООО ЛЗТЭМ "Привод" совместно с СП "Березка" и с ООО "Экосервис", тонн



В 2008 г. произошло уменьшение объема сброса сточных вод без очистки на 0,33 млн. куб.м. (33,6 %), объем сброса нормативно-очищенных сточных вод уменьшился на 1,65 млн. куб.м. (22,7 %); произошло уменьшение объема сброса недостаточно-очищенных сточных вод на 0,02 млн. куб.м., что составляет 0,7 %.

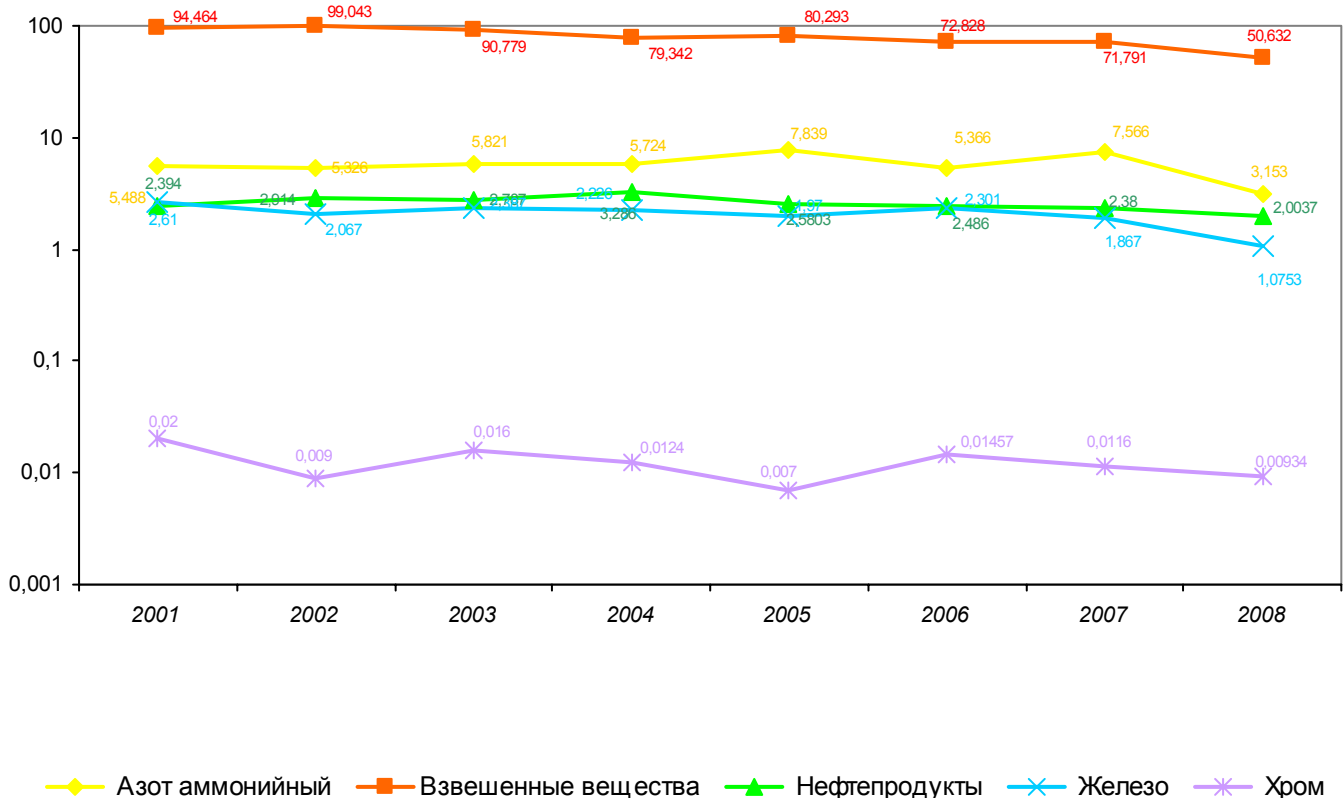
Характеристика сброса сточных вод, млн. куб. м

	2002	2003	2004	2005	2006	2007	2008
ВСЕГО	12,593	11,850	11,51	11,068	10,278	11,042	9,0331
загрязненных без очистки	1,46	1,44	1,274	1,109	1,059	0,982	0,6496
нормативно-очищенных	9,457	7,843	7,661	7,346	6,536	7,255	5,6029
недостаточно-очищенных	1,676	2,51	2,575	2,613	2,683	2,805	2,7806

В 2008 году наблюдалось снижение массы загрязняющих веществ в сточных водах: по азоту аммонийному на 4,413 (58 %), за счет уменьшения сбросов ООО ЛЗТЭМ «Привод» и ООО «Эколайн».

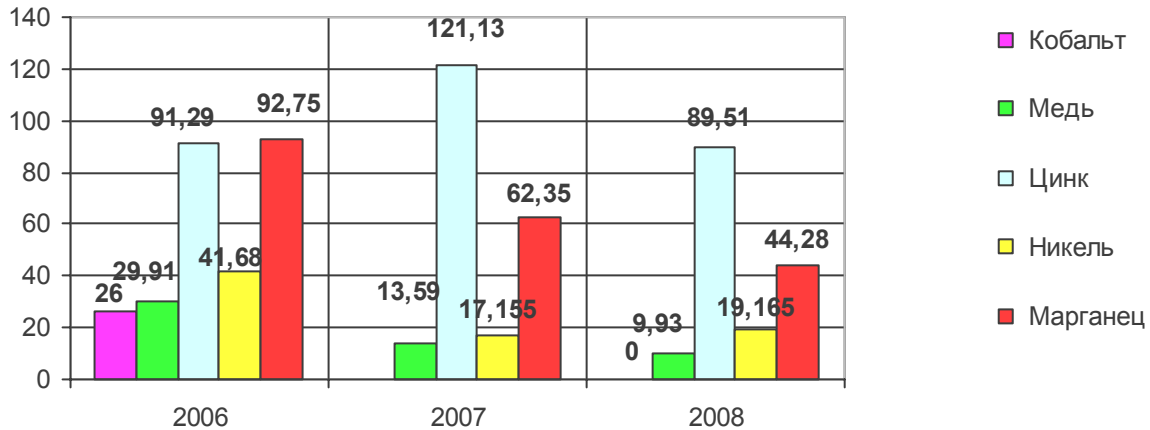
Снижение наблюдалось по железу общему на 0,79 т (42,3 %), по хромю на 0,0020 т (20,85 %), по нефтепродуктам на 0,3863 т (16,23 %), по взвешенным веществам на 21,159 т (29,47 %).

Динамика сброса вредных веществ в водоемы по г. Лысьве, тонн



Необходимо отметить увеличение сброса токсичных веществ по никелю – на 2,01 кг, что составило 11,72 % и снижение сброса по меди – на 3,66 кг (26,93 %), цинку – на 31,62 кг (26,1 %), марганцу – на 18,07 кг (28 %).

Масса токсичных веществ, сброшенных в р. Лысьва, кг



Качество воды в р. Лысьва ниже города по-прежнему не отвечает нормам для рыбохозяйственного водоема. Среднегодовая концентрация по нефтепродуктам составила 1,22 ПДК, фосфатам – 1,4 ПДК, железу общему – 1,5 ПДК, меди – 7 ПДК, кобальту – 1,8 ПДК.

За прошедшие три года (2005 – 2007 г.г.) удельный комбинаторный индекс загрязнения воды (УКИЗВ), характеризующий класс качества воды в р. Лысьва, составил:

- 2005 г. – 3,46 – вода грязная;
- 2006 г. – 3,4 – вода загрязненная;
- 2007 г. – 3,42 – вода загрязненная.

На территории Лысьвенского района имеется 40 гидротехнических сооружений (прудов), из них действующих – 34, в том числе 29 бесхозяйных. Отсутствие собственников и, следовательно, отсутствие финансирования, приводит к разрушению ГТС.

В 2008 году администрацией Лысьвенского района были продолжены работы по определению собственников бесхозяйных гидротехнических сооружений (ГТС), а именно 18 бесхозяйных ГТС поставлены на учет с целью последующей передачи в муниципальную собственность. В 2008 году в собственность Лысьвенского городского поселения передан Ярославский пруд, работа по проведению паспортизации и определению собственников бесхозяйных ГТС будет продолжена.

3. КАЧЕСТВО ВОДЫ ОБЪЕКТОВ ВОДОПОЛЬЗОВАНИЯ

(Бабенцева О. С.)

Питьевая вода – фактор, обуславливающий основные показатели жизнеобеспечения и здоровья населения, поэтому вопросы качества воды являются важным в деятельности санитарной службы. Учитывая высокую эпидемическую значимость питьевой воды, ведущее значение приобретает обеспечение контроля за качеством питьевой воды, подаваемой населению города и сельских населённых мест.

На территории Лысьвенского района забор воды на хозяйственно-питьевые нужды осуществляется из 28 источников централизованного хозяйственно-питьевого водоснабжения, в том числе из 1 поверхностного источника, служащего для обеспечения централизованным горячим водоснабжением населения г. Лысьвы– Лысьвенского пруда.

Водоснабжение города осуществляется из двух водозаборов: Каменноложского и Болотинского. Качество подземных вод на Болотинском водозаборе, питающем левобережную часть города, не соответствует санитарным нормам по общей жесткости, сухому остатку, сульфатам.

По-прежнему, остается острой проблема обеспечения доброкачественной питьевой водой жителей сельских территорий.

В 2008 году специалистами территориального отдела Роспотребнадзора проводились исследования проб из источников и водопроводной сети:

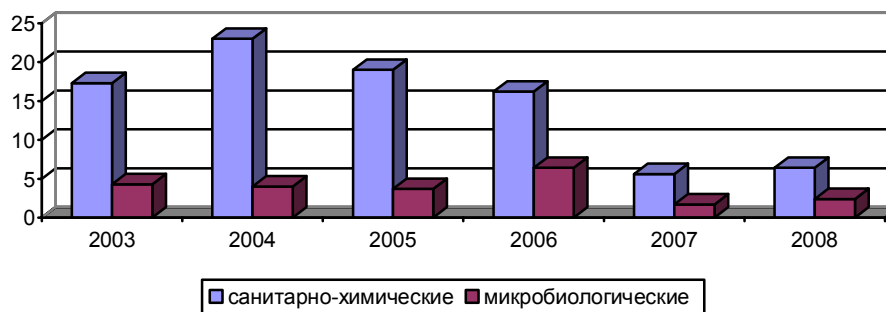
- 422 пробы по санитарно-химическим показателям, из них 27 не отвечает гигиеническим нормам, что составляет – 6,4 %;

- 555 проб по микробиологическим показателям, из них 13 не отвечает гигиеническим нормам, что составляет – 2,4%.

**Удельный вес нестандартных проб питьевой воды
г. Лысьва в 2004-2008 г.г. (%)**

Показатели	2004	2005	2006	2007	2008
Санитарно-химические	22,8	18,9	16,2	5,6	6,4
Микробиологические	4	3,7	6,4	1,7	2,4

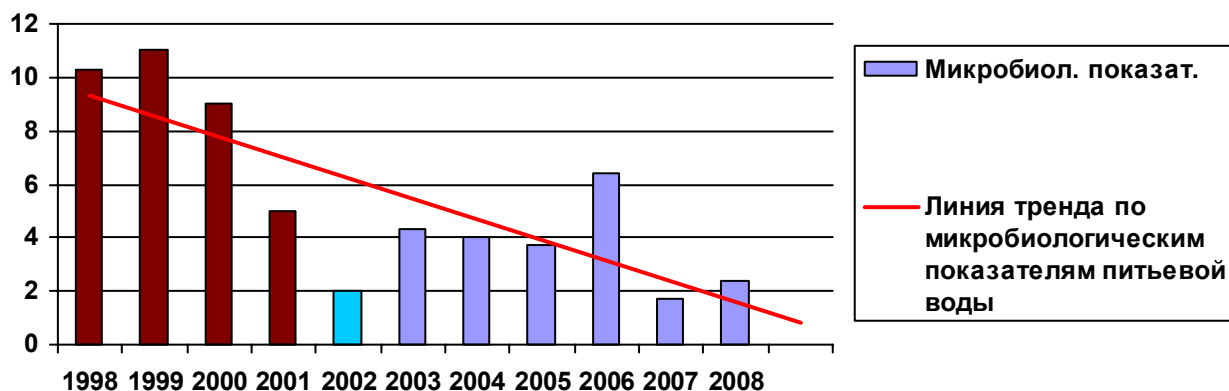
По санитарно-химическим показателям отмечается небольшое увеличение удельного веса нестандартных проб питьевой воды в 2008г., в сравнении с 2007г. (с 5,6% до 6,4%). Однако, в динамике показателей качества питьевой воды по санитарно-химическим показателям в сравнении с 2004г. имеется снижение процента нестандартных проб с 22,8% до 6,4% в 2008г.



**Динамика показателей качества питьевой воды
по микробиологическим и санитарно-химическим показателям в 2003-2008 г.г.
(удельный вес нестандартных проб %)**

По микробиологическим показателям в 2008г. незначительно увеличился удельный вес нестандартных проб, в сравнении с 2007г. (с 1,7% в 2007г. до 2,4% в 2008г.). Но в динамике показателей качества питьевой воды по микробиологическим показателям, в сравнении с 2004г., имеется снижение процента нестандартных проб с 4% до 2,4% в 2008г.

Динамика качества питьевой воды
по микробиологическим показателям в 1998-2008 гг. (%)



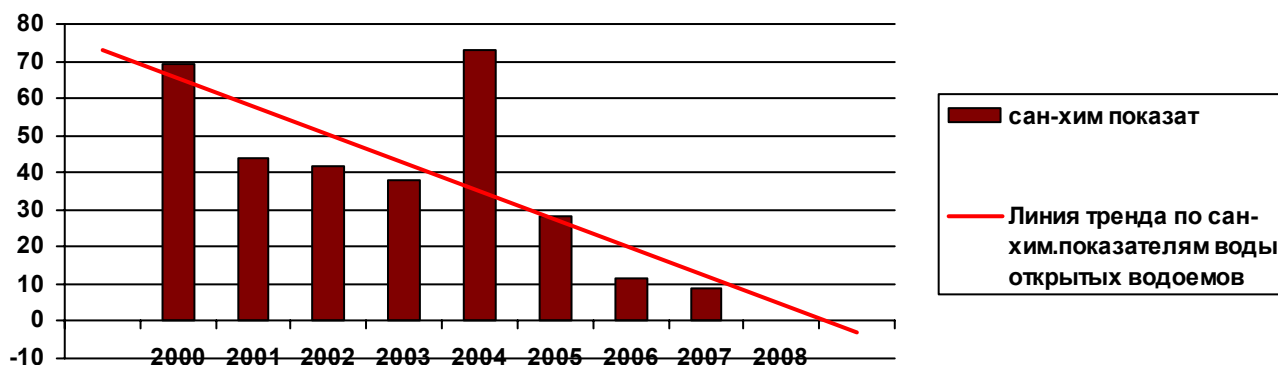
На территории 25 сельских населенных пунктов с количеством населения около 13315 человек, для водообеспечения эксплуатируется 50 артезианских скважин. Большая часть артезианских скважин располагается на территории жилой застройки, по данным специалистов Роспотребнадзора, охранная зона 1-го пояса скважин (радиус 30 м) не ограждена, проходит по усадьбам граждан, что нарушает требования п.2.2.1.1. СанПиН 1.4.1110-02 «Зоны санитарной охраны источников водоснабжения и водопроводов питьевого водоснабжения».

В рамках мониторинговых наблюдений в 2008 г. продолжался контроль качества воды открытых водоемов в черте населенных пунктов, проводились паразитологические исследования, все исследованные пробы стандартные.

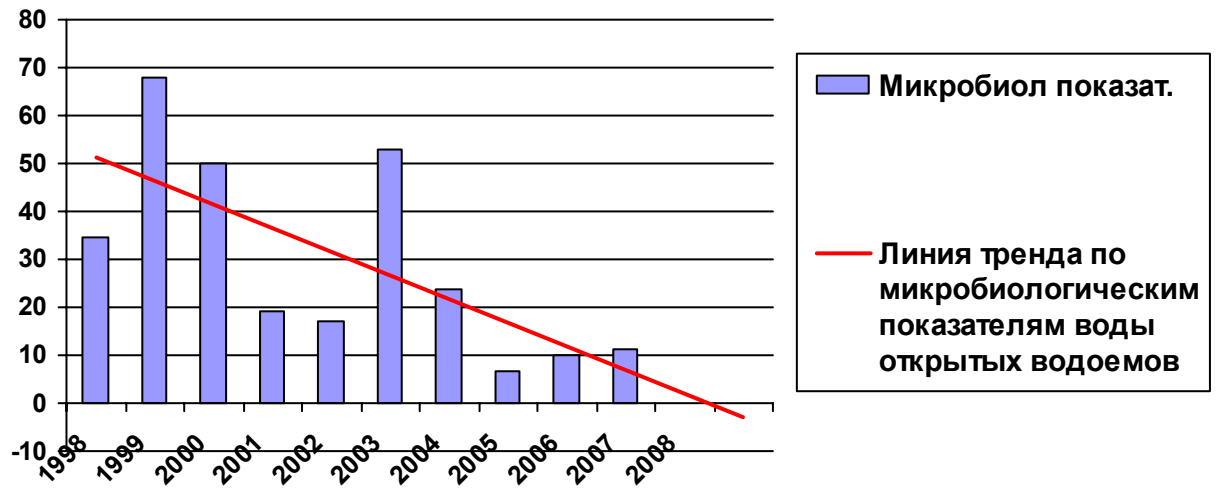
Удельный вес нестандартных проб воды
открытых водоемов г. Лысьва в 2001-2008 гг. (%)

Показатели	2001	2002	2003	2004	2005	2006	2007	2008
Санитарно-химические	44	42	38	73	28,5	11,5	8,7	-
Микробиологические	19,2	17	53	23,8	6,8	9,8	11,1	-

Динамика качества воды открытых водоемов
по санитарно-химическим показателям за 2000-2008 гг. (%)



**Динамика качества воды открытых водоемов
по микробиологическим показателям за 1998-2007 гг. (%)**



4. ОБРАЗОВАНИЕ И УТИЛИЗАЦИЯ ОТХОДОВ

За отчетный год по формам государственной статистической отчетности 2-ТП (отходы) отчиталось 41 предприятие, расположенные на территории района. Объемы образования, использования, размещения отходов производства и потребления в окружающей среде за 2008 год приведены в таблице 4.1.

В 2008 году на городском полигоне ТБО размещено 170,5 тыс. кубометров бытового и подобного ему мусора, что составляет около 43 тыс. тонн (в 2007 году - 149 841, 0 куб.м., около 35 тыс. тонн), рост составил 14 %.

Учет объемов ввозимых на полигон ТБО отходов от предприятий города и населения осуществляется на контрольно-пропускном пункте. Однако технология размещения отходов на городском полигоне ТБО по-прежнему не соответствует санитарным нормам и правилам. В летний период по-прежнему отмечались случаи возгорания бытовых отходов, что ведет к вторичному загрязнению атмосферы токсичными веществами (диоксинами).

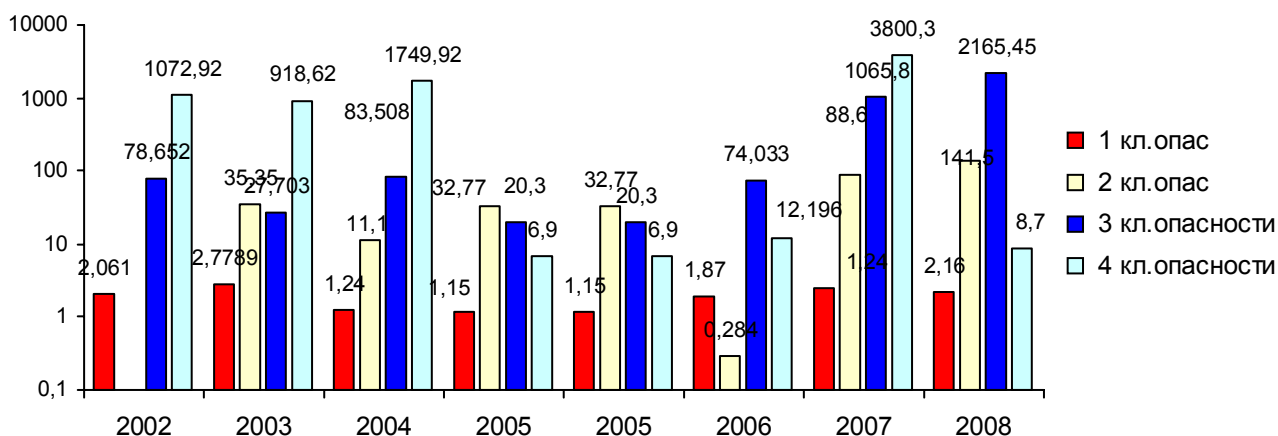
Количество большегрузных контейнеров для сбора мусора в районах индивидуальной застройки по-прежнему недостаточно и составляет 34 ед., то есть остается на уровне 2007 года. За период 2008 года количество договоров на вывоз ТБО с владельцами домов из частного сектора составило 3 459 договоров, что на 360 договоров больше, чем в 2006 году и составляет 44,7 % от общего числа домовладений, имеющих на территории города. Однако, несмотря на заключенные договора, значительная часть населения не платит за вывоз мусора, что приводит к нехватке средств на приобретение новых контейнеров и контейнеровозов.

Основная масса образующихся на предприятиях токсичных отходов передается в специализированные организации на обезвреживание или утилизацию. Следует отметить, что на предприятиях и организациях города и района возросло накопление отходов 1 (отработанные люминесцентные лампы) и 3 (в основном отработанных масел) класса опасности, что можно объяснить увеличением разрешенного природоохранным законодательством срока формирования транспортной партии от 1 года до 3 лет. Накопление отходов 2 класса опасности остается на прежнем уровне за счет хранения цинксодержащих отходов (кеков) 2 класса опасности в ЗАО «Полистил» ввиду отсутствия технологии переработки и утилизации данного отхода. Накопление отходов 4-5 классов опасности на предприятиях города минимально, основная масса таких отходов как отходы древесины, лом черных и цветных металлов, отходы бумаги и картона повторно используется или утилизируется на предприятиях, отходы 4 класса опасности (в основном шлаки различного происхождения) используются на рекультивацию территории предприятий, отсыпку котлованов, дорог.

Несмотря на запуск в эксплуатацию установки по переработке опила и кусковых отходов древесины на топливные гранулы (пеллеты), отмечаются факты несанкционированного размещения лесоперерабатывающими предприятиями нереализованных древесных отходов в природной среде. Так же, на ряде пилорам отмечались факты преднамеренного сжигания отходов деревообработки открытым способом.

С территории зольного отвала вывезено 8,0 тыс. м³ шлака, который использовался на отсыпку городских дорог и тротуаров, на собственные нужды предприятий.

Накопление промышленных отходов I-IV классов опасности
по г. Лысьва, тонн



Таб. 4.1. Образование отходов по предприятиям города и района за 2008 год.

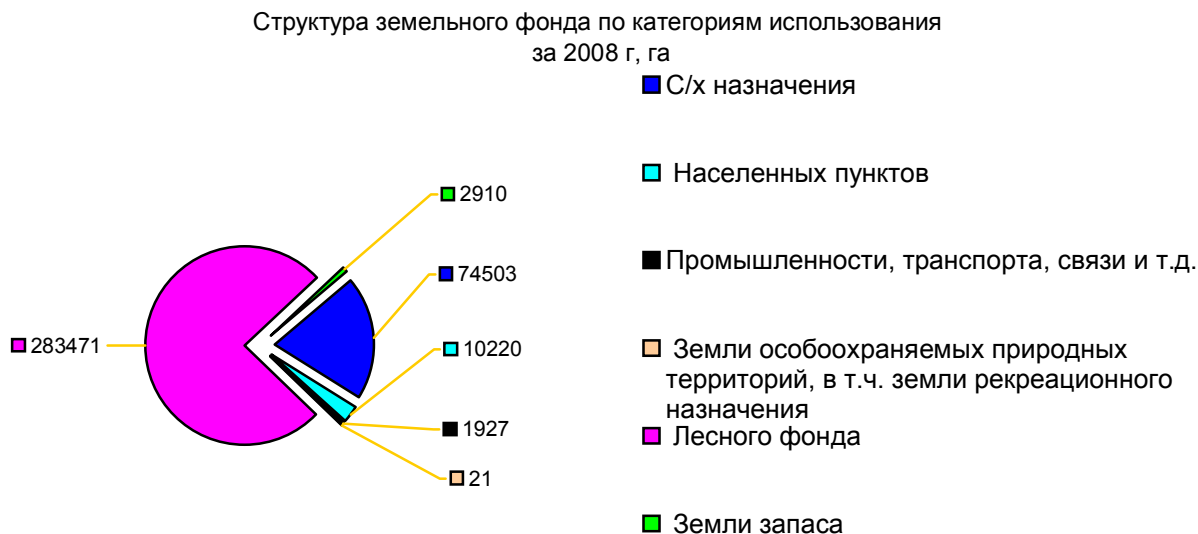
Вид обращения с отходами	КЛАССЫ ОПАСНОСТИ ОТХОДОВ				
	1 Чрезвычайно опасные	2 Высоко- опасные	3 Умеренно опасные	4 Мало- опасные	5 Практически не опасные
1. ОАО «АК ЛМЗ»					
Образовано	1,2	6,15	301,7	2824,6	3815,9
Утилизировано или захоронено	1,2	6,15	291,7	2824,12	3815,9
Размещено на территории предприятия	1,9	-	33,53	0,48	13,2
2. ХК ОАО «Привод»					
Образовано	0,715	1,2	28,38	499,0	15550,17
Утилизировано или захоронено	-	-	13,503	499,0	15284,57
Размещено на территории предприятия	0,715	1,2	23,5	-	265,6
3. ОАО «Кыновской ЛПХ»					
Образовано	0,03	0,3	2,5	2,3	6492,0
Утилизировано или захоронено	0,03	0,3	2,5	2,3	6492,0
Размещено на территории предприятия	-	-	-	-	-
4. ЗАО «Леском» (п.Кормовище)					
Образовано	-	0,44	2,94	4,9	565,9
Утилизировано или захоронено	-	-	2,94	3,5	565,9
Размещено на территории предприятия	-	0,44	-	1,3	-
5. ОАО «Лысьвенское ДСУ»					
Образовано	0,001	-	1,22	13,97	61,0
Утилизировано или захоронено	-	-	0,02	13,92	61,0
Размещено на территории предприятия	0,001	-	1,2	0,05	-
6. ООО «Спецсплав-М»					
Образовано	0,005	0,02	0,842	12,07	684,18
Утилизировано или захоронено	-	-	0,8	7,93	681,15
Размещено на территории предприятия	0,005	0,02	0,042	4,14	3,03

7. ООО «Лысьвенский завод нефтяного машиностроения»					
Образовано	0,03	-	18,3	39,0	1902,66
Утилизировано или захоронено	-	-	10,0	39,0	1902,58
Размещено на территории предприятия	0,03	-	8,3	-	0,08
8. ООО «Ремстрой»					
Образовано	-	0,24	1,47	71,97	470,94
Утилизировано или захоронено	-	0,24	1,47	71,2	470,94
Размещено на территории предприятия	-	-	-	0,76	-
9. ООО «Регион-Лес»					
Образовано	0,001	0,14	0,164	7,03	2353,7
Утилизировано или захоронено	-	-	0,164	7,03	2353,7
Размещено на территории предприятия	0,001	0,14	-	-	-
10. Прочие предприятия					
Образовано	3,28	152,8	2483,68	389,46	2184,15
Утилизировано или захоронено	0,64	13,1	352,65	387,55	2132,33
Размещено на предприятиях на конец года	2,64	141,0	2099,38	2,02	37,7
Всего					
Образовано	5,26	161,3	2841,2	3864,3	34079,7
Утилизировано или захоронено	3,1	19,7	675,75	3855,6	33760,1
Размещено на территории предприятия	5,3	141,6	2165,45	8,7	319,6

5. ЗЕМЕЛЬНЫЕ РЕСУРСЫ, ИХ СОСТОЯНИЕ, ОХРАНА И ИСПОЛЬЗОВАНИЕ.

(Атняшева В. В., Мочалова Л.Г.)

Площадь Лысьвенского муниципального района на 01.01.09 г. по сравнению с прошлым годом не изменилась и составляет 373052 га.



Основными проблемами землепользования остались:

- Отсутствие финансирования на рекультивацию нарушенных земель и в 2009 году их вложение не предусматривается;

- Снижение плодородия почв ввиду недостаточного внесения органических и минеральных удобрений, в 2008 году известкование и фосфоритование почв не проводилось;

- Деградация земель ввиду низкой культуры земледелия – в 2008 г. внесено органических удобрений 0,46 тонн/га (в 2007 г – 0,3 т/га) вместо 10 тонн на 1 га пашни, минеральных удобрений – 6,9 кг/га (в 2007 г. – 3,4 кг/га) действующего вещества на 1 га посевной площади вместо 60 кг/га.

Сохраняется тенденция сокращения пахотных земель и увеличения количества неиспользуемой пашни и других сельскохозяйственных угодий (сенокосов, пастбищ). Основными причинами которой являются зарастание земель древесно-кустарниковой порослью и нарушение плодородного слоя почвы вследствие захламливания лесных участков при лесозаготовке и вывозке древесины.

За отчетный период на территории Лысьвенского муниципального района проводились проверки целевого использования сельхозугодий, всего проверено 1532,0 га земель сельскохозяйственного назначения, нарушений целевого использования земельных участков не выявлено, к административной ответственности привлечено МУУП «Луч», допустившее использование земельных участков без оформленных в установленном порядке правоустанавливающих документов, сумма штрафа составила 10 тысяч рублей.

Следует отметить, что по данным проверок использования земель в 2008 году был выявлен факт неиспользования земель сельскохозяйственного назначения подсобным хозяйством ОАО ХК «Привод».

6. РАДИАЦИОННАЯ ОБСТАНОВКА.

(Стахеева М. А.)

Контроль за обеспечением радиационной безопасности населения города Лысьва остается одним из важных направлений работы службы Роспотребнадзора.

По данным службы в городе находится 8 объектов, имеющих источники ионизирующего излучения: 7 ЛПУ и промышленное предприятие ОАО «АК ЛМЗ»:

- в производстве эмали посуды и фритт (лаборатория R-спектрального анализа, Цех подготовки эмали производства),
- в ЗАО «Полистил» (радиоизотопные приборы для измерения толщины металла).

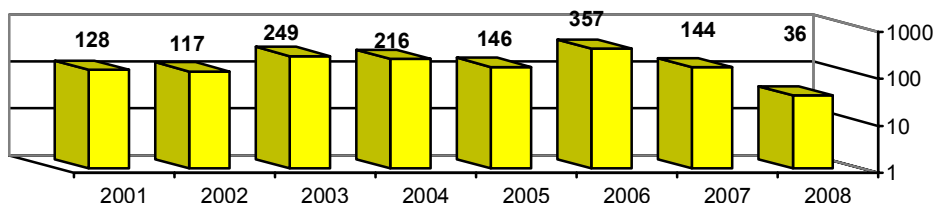
На ОАО «АК ЛМЗ» существует ведомственная дозиметрическая служба. Все поступающие на завод материалы подвергаются входному радиологическому контролю. Дозиметрический контроль выполняется по согласованному графику в согласованных точках ежеквартально. По копиям предоставленных результатов превышений нет.

В городе имеется 7 лечебно-профилактических учреждений, в структуру которых входят 10 рентген-кабинетов и 2 флюорографических кабинета. Весь персонал R-службы города обеспечен индивидуальными дозиметрами (100%). Полученная за год лучевая нагрузка указывается в «радиационно-гигиеническом паспорте» объекта, который составляется в конце каждого года на каждый объект, имеющий источники ионизирующего излучения.

В целях обеспечения радиационной безопасности населения специалистами точно-территориального отдела Роспотребнадзора в г. Лысьва проведены следующие мероприятия:

- Проведено 36 исследований пищевых продуктов (мясопродукты, молоко, рыба, хлеб) на содержание радионуклидов. Неудовлетворительных проб нет.
- В городе и районе проводились измерения МЭД гамма-излучения: проверялись жилые дома, промышленные объекты, объекты коммунального назначения при сдаче в эксплуатацию отводе земельных участков, по заявкам предприятий и организаций. Всего проведено 245 измерений (2007 г. – 184 измерения, 2006 г. – 7435 измерений), результаты варьируют от 5 до 20 мкР/час, что находится в пределах нормативных значений.
- Строительные материалы, применяемые при строительстве и ремонте на предприятиях, имеют сертификаты, подтверждающие радиационную безопасность – 5 предприятий (исследования проводятся на базе Управления Роспотребнадзора). Превышений не выявлено.
- С целью обеспечения R-безопасности при заготовке и реализации металлолома периодическому контролю подвергались 2 объекта, превышения не обнаружены.
- С целью обеспечения R-безопасности при заготовке и реализации древесины контролировалось 2 объекта. Превышений не обнаружено.

Динамика количества исследований пищевых продуктов на содержание радионуклидов



7. Лес и растительный мир (Волкова Н.Л.)

СОСТОЯНИЕ ЛЕСНОГО ФОНДА

По лесорастительному районированию территория Лысьвенского района отнесена к таежной лесорастительной зоне, Средне-Уральскому лесному району.

Общая площадь лесов района – 330,0 тыс. га; в том числе:

- ГКУ «Лысьвенское лесничество» – 310,6 тыс. га
- ГКУ «Комарихинское лесничество» – 15,1 тыс. га
- Городские леса – 2,6 тыс. га
- Земли иных категорий – 1,6 тыс. га

Лесистость района составляет 81,9 %.

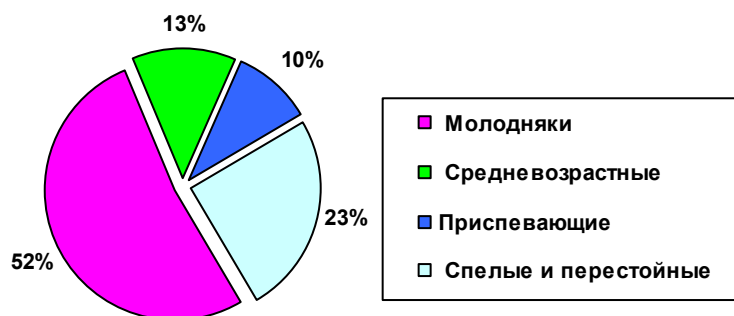
Основные характеристики лесного фонда района приведены в таблице.

В 2008 году произошло объединение Лысьвенского сельского лесхоза и Лысьвенского гослесхоза, земли лесного фонда переданы в управление ГКУ «Лысьвенское лесничество».

Состояние, использование, воспроизводство, охрана и защита лесов в 2008 году

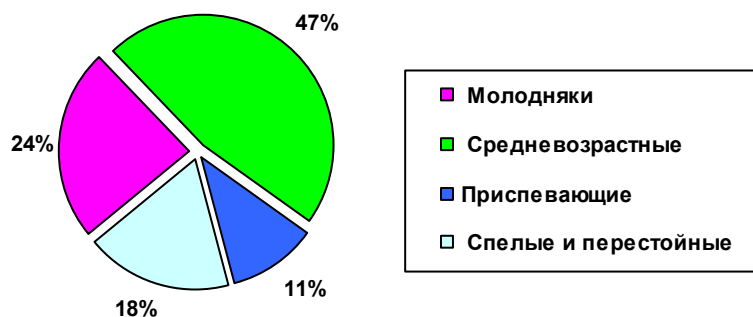
Показатель	Единицы измерения	ГКУ «Лысьвенское лесничество»	Городские леса
Общая площадь земель лесного фонда	тыс. га.	310,6	2,6
Лесная площадь	тыс. га.	299,6	1,27
Нелесная площадь	тыс. га.	11,0	1,3
Площадь, покрытая лесом	тыс. га.	289,6	1,27
в т. ч. лесные культуры	тыс. га.	52,0	-
Утвержденная расчетная лесосека	тыс. м ³	482,6	0,43
Фактическая рубка леса по главному пользованию	тыс. м ³	348,2	-
Площадь сплошных рубок	га	1441,1	-
Лесовосстановление – всего	га	1272,0	-
В том числе посадка, посев леса	га	196,0	-
Содействие естественному возобновлению	га	1076	-
Ввод молодняков в категорию ценных насаждений	га	1184	-
Рубки ухода в молодняках	га	1052	-
Лесные пожары	кол-во	4	-
Общая выгоревшая площадь	га	9	-
Выгоревшая площадь на 1 случай пожара	га	2,2	-
Лесопатологическое обследование насаждений	га	500	-
Площади лесов с очагами вредителей и болезней леса	га	1092	-
Наземные меры борьбы с вредителями лесов	га	129	-

Возрастная структура хвойных лесов Лысьвенского района (распределение занимаемых площадей)



ГКУ «Лысьвенское лесничество»

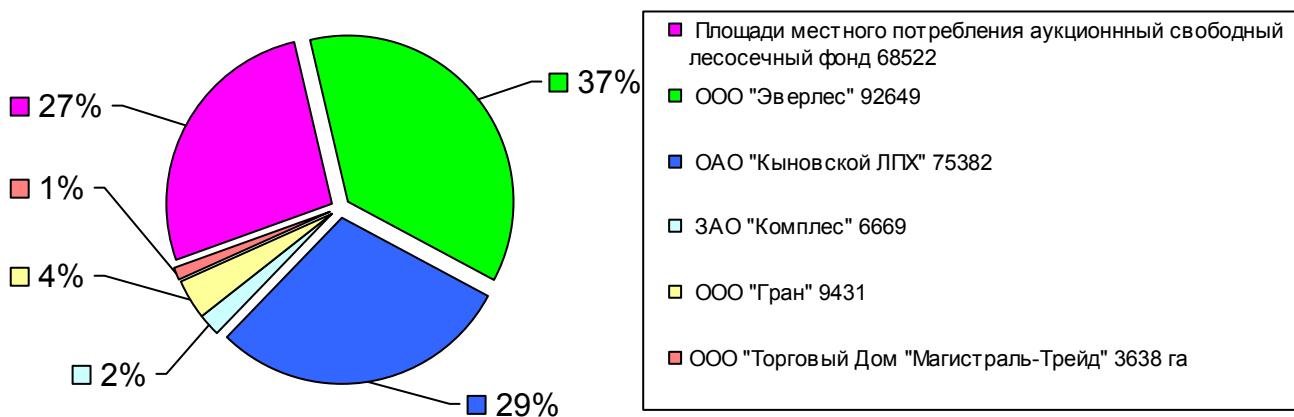
Возрастная структура мягколиственных лесов Лысьвенского района (распределение занимаемых площадей)



ГКУ «Лысьвенское лесничество»

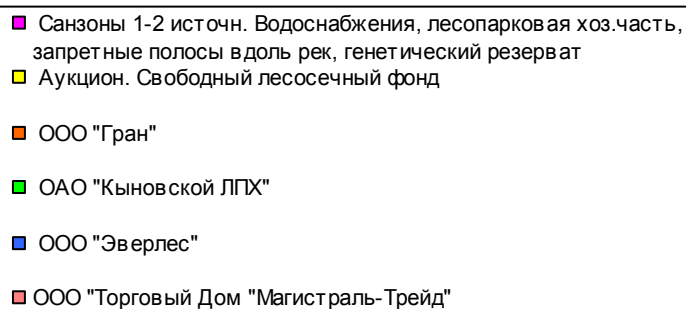
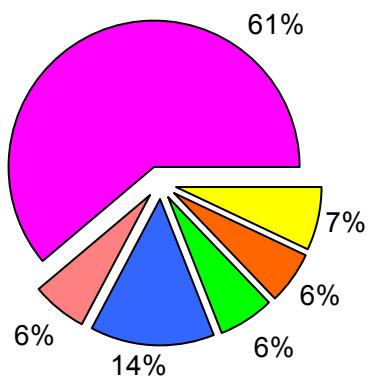
Распределение лесного фонда в разрезе групп леса по арендаторам по ГКУ «Лысьвенское лесничество»

а) Всего лесов, % от площади



Площадь 310638 га

б) 1 группа лесов



Площадь 58975 га

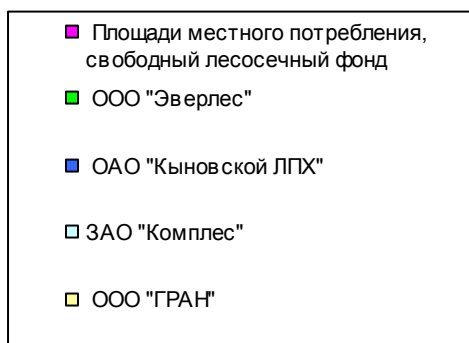
4995 га 1-2 поясов зон санитарной охраны источников водоснабжения и 3208 га запретных полос, защищающих нерестилища ценных промысловых рыб, переданы в аренду ООО «Эверлес» с целью проведения рубок ухода.

в) 2 группа лесов

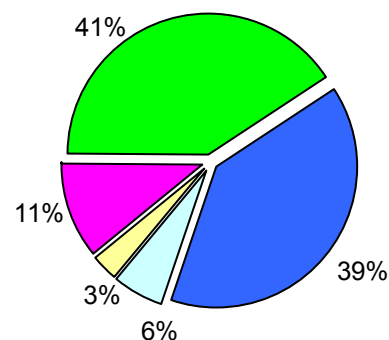


100%

Площадь 9396 га



г) 3 группа лесов



Площадь 208081 га

Лесной фонд в пределах района отнесен к следующим группам лесов:

- ✦ защитные (63,8 тыс. га или 19,3%):
 - леса, расположенные в первом и втором поясах зон санитарной охраны источников водоснабжения
 - зеленые зоны
 - защитные полосы лесов, расположенные вдоль путей ж/д и автодорог общего пользования, находящихся в собственности РФ.
- ✦ ценные леса: нерестоохраняемые полосы лесов
 - эксплуатационные леса (266.2 тыс.га или 80.7%), они служат основным источником получения древесины

Во всех группах лесов выделены особо-защитные участки (крутосклоны, карстовые воронки, поселения бобров, глухаринные тока и т. д.)

ИСПОЛЬЗОВАНИЕ ЛЕСНОГО ФОНДА

С 2001 года в Лысьвенском лесхозе на территории Лысьвенского района действует ежегодная расчетная лесосека 370,5 тыс. м³, в 2008 году фактическая рубка составила 308,5 тыс.м³.

Древесина на рынке сбыта пользуется большим спросом, поэтому большая часть лесного фонда передана в аренду. В 2008 году на территории района работали следующие

арендаторы участков лесного фонда: ОАО «Кыновской ЛПХ», ЗАО «Комплес», ООО «Гран» до 30.03.2008, ООО «Эверлес» до ноября 2008г, ООО «Торговый дом «Магистраль-Трейд». Ими вырублено в прошедшем году 207,4 тыс. м³ древесины на корню спелых и перестойных насаждений и 20,3 тыс. м³ при проведении рубок ухода. Кроме того, в 2008 году фактическая рубка древесины на корню по результатам аукционов составила 27,1 тыс. куб.м., для обеспечения потребностей граждан – 31,3 тыс. куб.м.

В таблице приведены запасы товарной древесины по ГКУ «Лысьвенское лесничество» и городским лесам.

	Запас древесины, тыс. куб. м.		
	Общий	в т.ч. спелых и перестойных насаждений	из них хвойных
ГКУ «Лысьвенское лесничество»	38309,5	13369,9	4920,3
Городские леса	208,5	4,6	4,6

ЛЕСОВОССТАНОВЛЕНИЕ

В 2008 году площадь сплошных вырубок по ГКУ «Лысьвенское лесничество» составила 1441,1 га. Лесовосстановительные работы проведены на площади 1286 га, в том числе путем посадки леса на площади 210 га.

Нужно отметить, что все большее внимание уделяется мероприятиям по содействию естественному возобновлению и сохранению подроста при рубке леса. В 2008 году содействие естественному возобновлению путем оправки подроста от порубочных остатков проведено на площади 1076 га; 983 га переведено в покрытые лесом земли в категорию хозяйственно-ценных пород.

ОХРАНА И ЗАЩИТА ЛЕСНОГО ФОНДА

В 2008 году, при проведении проверок арендаторов лесного фонда, специалистами ГКУ «Лысьвенское лесничество» уделялось внимание соблюдению лесоводственных требований при проведении рубок, технологии лесосечных работ и Правил пожарной безопасности в лесах. Перед началом пожароопасного периода в полном объеме были проверены все арендаторы и лесопользователи, работающие на территории лесничества, на наличие и готовность противопожарного инвентаря и техники. Для охраны лесов от пожаров при «Лысьвенский лесхоз»-филиал ГКУП «Пермские леса» была организована работа пожарно-химической станции 1 типа (ПХС -1). Закрепленная за ПХС площадь составляет 15600 га. Среди населения работниками лесхоза проводилась противопожарная пропаганда: распространялись листовки на противопожарную тематику, проводились выступления по радио, публиковались заметки в местных газетах. В лесах на летний период устраивались места отдыха, вывешивались аншлаги.

На территории лесного фонда Лысьвенского лесхоза в 2008 году зафиксировано 4 лесных пожара. Выгорело 9 га, из них 8.5 на лесопокрытых землях, потери древесины на корню составили 28.6 куб.м. (в основном горели мох и лесная подстилка). Затраты на тушение пожаров составили 264,6 тыс. руб.

Площадь, пройденная пожарами составила 9.0 га, Освидетельствование мест рубок в 2008 году проведено на площади 2901,6 га. В 2008 году зафиксировано 32 случая незаконной рубки деревьев общим объемом 3913 куб.м, в 16 случаях нарушители установлены, материалы по установленным лесонарушениям были направлены в следственные органы ОВД, где было возбуждено 23 уголовных дела.

8. ОХРАНА ЖИВОТНОГО МИРА И РЫБНЫХ РЕСУРСОВ

(Козлов В. С.)

На территории района действуют три охотничьих хозяйства: Лысьвенское – принадлежащее Лысьвенскому обществу охотников и рыболовов (площадь 192 тыс. га), Комарихинское – принадлежащее ХК ОАО «Привод» (площадь 87 тыс. га) и «Лысьвенская фактория» (площадь 20 тыс. га). Зона запрета охоты Лысьвенского района составляет 49 тыс. га.

Охотпользователями ежегодно выполняются планы по биотехническим мероприятиям. В течение года регулярно проводился отстрел водоплавающей дичи на носительство вируса птичьего гриппа, результаты исследований не подтвердили наличие заболеваний у диких уток.

Послепромысловая численность охотничьих животных по Лысьвенскому району за 2003-2008 гг.

Виды животных	Запас, голов					
	2003 год	2004 год	2005 год	2006 год	2007 год	2008 год
Белка	1500	3000	2000	2000	2500	3000
Волк	8	7	7	7	7	10
Горностай	400	400	300	300	300	300
Заяц-беляк	8000	10000	11000	12000	12000	12000
Кабан	6	4	25	35	14	65
Колонок	300	300	300	300	300	300
Куница	700	800	1000	1200	1200	1200
Лисица	450	450	500	500	500	500
Лось	300	320	320	320	350	350
Рысь	70	60	50	50	50	50
Глухарь	3000	2500	2500	2500	2000	1900
Тетерев	5600	4600	4600	4500	3500	3200
Рябчик	30500	30000	30000	25000	20000	20000
Медведь	280	280	250	250	250	250

Поголовье волков остается на прежнем уровне. Увеличение численности популяции лося связано с регулированием отстрела. Снизилось по неясным в настоящее время причинам количество боровой дичи, стабилизировалась численность популяция зайца-беляка.

За нарушение правил охоты в 2008 году привлечены к административной ответственности 42 человек, штрафы за нарушение составили 35,0 тысяч рублей, кроме того, выявлен факт незаконной добычи двух лосей, сумма иска составила 23,6 тыс. руб.

Для предупреждения браконьерского лова рыбы в период нереста действовала мобильная рейдовая бригада, состоящая из сотрудников ОВД, охотинспекции, Комитета по охране окружающей среды и природопользованию, общественных инспекторов и егерей общества охотников и рыболовов. Рейдовой бригадой проведено 21 рейдов на водоемах р.Лысьва, р.Чусовая, р.Запорная, р. Кумыш, р. Березовка, прудах – Лысьвенском, Травянском, Болотинском, Ярославском, Липовском, Артековском, Воскресенском. За нарушение правил рыболовства привлечено к административной ответственности 8 нарушителей, проведено 172 профилактических бесед с нарушителями. За время нереста изъято и уничтожено 9300 м рыболовных сетей, острог - 2 шт., экранов – 9 шт., морд – 6 шт., подъемников – 4 шт., разобран 1 закол на р. Березовка.

В охотугодьях Лысьвенского и Комарихинского охотхозяйств госохотинспекцией проведено 10 рейдов, выявлено 9 нарушений правил охоты, нарушители привлечены к административной ответственности.

9. ЭКОЛОГИЧЕСКОЕ ОБРАЗОВАНИЕ И ПРОСВЕЩЕНИЕ

(Ходимчук Г.Д.)

Во многом экологическое благополучие территории зависит от экологического воспитания и образования детского населения, формирующего в будущем экологическую культуру населения

Экологическое образование - это непрерывный процесс обучения, воспитания и развития личности, направленный на формирование системы научных и практических знаний и умений, ответственного отношения к окружающей среде и здоровью.

За последние годы на территории Лысьвенского района реализуется программа экологического просвещения и образования детей и подростков, ведется непрерывная работа по экологическому воспитанию детей через образовательные, информационные и пропагандистские мероприятия по охране окружающей среды.

Непрерывность экологического воспитания и образования осуществляется через:

- экологическое воспитание и образование дошкольников
- экологическое воспитание и образование начального звена
- экологическое образование школьников среднего звена
- экологическое образование старших школьников
- экологическое просвещение взрослого населения

В мероприятиях по экологическому воспитанию активно участвуют образовательные учреждения, такие как школы № 2,4,5,6,7,11,12,13,16,17,18, лицей №1, СКОШИ, школа и Дом творчества пос. Кормовище, Шаквинская, Ломовская, Моховлянская школы, МОУ «Начальная школа - детский сад», МОУ «Школа для детей с ограниченными возможностями здоровья» и ДОУ № 1,2,3,6,8,11,16,17,18,19,21, 25, 32.

ВЫСШЕЕ И СРЕДНЕ-СПЕЦИАЛЬНОЕ ОБРАЗОВАНИЕ

Экологическое образование в Лысьвенских филиалах ПГТУ и ПГПИ осуществляется посредством введения предмета «экология» на всех специальностях. В представительствах Высшей школы приватизации и предпринимательства, Московской финансово-юридической академии, находящихся в городе, преподаются предметы «экологическое право», «экологические основы природопользования».

Экологическое образование в политехническом колледже, политехническом лицее и медицинском училище осуществляется через введение в образовательный процесс предметов «экология» и «экологические основы природопользования». В последние годы отмечается тенденция увеличения активности участия студентов высших и средних учебных образовательных учреждений в городских природоохранных акциях, таких как «Эколайн», мероприятиях по очистке парков и улиц города от мусора, фотовыставках и др.

ДОШКОЛЬНОЕ И ОСНОВНОЕ СРЕДНЕЕ ОБРАЗОВАНИЕ

Организационным и методическим центром по экологическому воспитанию и образованию детей является муниципальное образовательное учреждение дополнительного образования детей «Дворец детского (юношеского) творчества»: отделы по социально-гуманитарной работе, отдел по физкультурно-спортивному и туристско-краеведческому направлению и технико-прикладной отдел. Педагоги отдела осуществляет свою деятельность по 4 основным направлениям:

- эколого - биологическому
- естественно - научному
- социально - педагогическому
- туристско - краеведческому

Дополнительные образовательные программы, реализуемые по этим направлениям, дают возможность для профессионального, интеллектуального и духовного развития личности, позволяют адаптироваться к современным отношениям в обществе.

ЭКОЛОГИЧЕСКОЕ ВОСПИТАНИЕ И ОБРАЗОВАНИЕ ДОШКОЛЬНИКОВ

Экологическое воспитание детей в дошкольном возрасте является важным звеном в системе непрерывного экологического образования, основная направленность которого – развитие эмоционально-чувственной сферы ребенка и формирование культуры бережного отношения к окружающему миру.

В муниципальном образовании «Лысьвенский муниципальный район» существует 43 дошкольных образовательных учреждения. В 15 учреждениях экологическое образование ведётся по программе «Пермский край – мой край родной» (автор А.Федотова). Экологическое воспитание является приоритетным направлением в следующих дошкольных учреждениях: № 1, 2, 3, 6, 8, 11, 16, 17, 18, 19, 21, 25, 32, «Начальная школа – детский сад». На их базе проводятся открытые мероприятия по экологии и валеологии для дошкольников и воспитателей ДОУ. В ДОУ № 19 работает «Тропа здоровья». На базе учреждений ДОУ №21 и «Начальная школа – детский сад» реализуются экологические проекты – как «Воздух-невидимка», «Капелька», «Подводный мир» и т.д. Дошкольные образовательные учреждения являются активными участниками акций «Сохраним природу Прикамья», «Кормушка». В рамках экологических акций в детских садах проходят выставки, инсценированные представления, родительские собрания.

Активными участниками во всех начинаниях по экологическому воспитанию являются педагоги, дети и родители ДОУ № 21, где реализуется авторская программа «Лаборатория Лучик» (автор программы – Пшеничникова Т.Г.). В 2008 году группой педагогов и воспитанников был разработан проект оформления экологического уголка на базе детского сада. Проект был представлен и удостоен звания лауреата на конкурсе «Наш дом».

Информация о значимых экологических событиях, акциях и мероприятиях, проводимых на базе дошкольных образовательных учреждений, неоднократно освещались в средствах массовой информации.

ЭКОЛОГИЧЕСКОЕ ОБРАЗОВАНИЕ ШКОЛЬНИКОВ НАЧАЛЬНОГО И СРЕДНЕГО ЗВЕНА

В начальном и среднем звене экологическое образование и воспитание ведётся по программам «Лаборатория Лучик», «Планета загадок», «Экология для младших школьников» в школе № 2, 4, 5 и в творческом объединении «Флористика» на базе ДДЮТ и школ № 4, 5, 6, 7, 13.

Дети младшего школьного возраста являются активными участниками различных природоохранных акций, проводимых МОУ ДОД «ДДЮТ»: «Кормушка», «Осторожно, первоцветы!», «Зелёная ёлочка – живая иголочка», «Чистый город», «Новогодний калейдоскоп». На занятиях кружков флористики дети младшего и среднего школьного возраста получают практические навыки работы с природным материалом и активно участвуют в выставках «Флора – декор» и «Поэзия зимнего букета», фотовыставке «Край родной навек любимый», в 2008 году в выставочном зале ДДЮТ регулярно проводились персональные выставки кружковцев.

Учащиеся среднего школьного возраста принимали активное участие в познавательных экологических играх, ежегодном конкурсе рисунков и творческих работ «Приведем в порядок шар земной», в обсуждении отрицательных последствий вредных привычек на «Форуме юных».

На ежегодно проводимом Дне открытых дверей учащиеся и их родители, педагоги ОУ города смогли приобрести полезные знания, участвуя в работе мастер-классов по темам: «Ландшафтный дизайн», «Флористика», «Цветы от А до Я», «Эмблема года» и другие.

Учащиеся НОУ по программе «Тайны Чусовой» занимаются изучением памятников природы, открывают секреты самоцветов на акватории реки Чусовой и принимали участие в летней экспедиции, целью которой было не только изучение растительного и животного мира, но и благоустройство и очистка стоянок по реке Чусовой, а также написание научно-исследовательских работ, занявших Дипломы I и II степени на заочном конкурсе НИР «Юность. Наука. Культура.» в г.Обнинске в декабре 2008 года.

Педагоги ДДЮТ, обучающие детей среднего звена, большое внимание уделяют трудовому воспитанию и бережному отношению к природе. Воспитанники Тамадаевой Г. И. приняли участие в реализации, разработанных ими проектов «Уголок каменистого сада», «Школа-сад». Организованный ею экологический отряд «Экоцвет» занял по итогам реализации авторского проекта «Звезда» I место в городском смотре-конкурсе экологических проектов по озеленению и благоустройству природных объектов и населенных пунктов.

Реализация проектов по озеленению и благоустройству города осуществлялась экологическими отрядами школ города и района. Экологические отряды были созданы в школах № 2, 11, 12, 13, в лицее №1, в сельских школах: Ломовской, Невидимковской, Шаквинской, Новорождественской.

Статьи об экологических проблемах города, деятельности природоохранных организаций, образовательных учреждениях регулярно публиковались в рубрике «Экологическая страничка» газеты «Искра», газетах «Место жительства – Лысьвенский район», «Подорожник» (вып. клуб «Дорога»), на телевизионных каналах «Наше Новое Телевидение», «ТВ - Крит», «Твое Лысьвенское Телевидение».

В августе 2008 года на базе санатория-профилактория «Зорька» продолжил работу экологический лагерь «Экос –2008». В лагере работали 5 групп детей: юные экологи, биологи, географы, психологи и эрудиты. В течении 10 дней группы занимались исследованием биогеоценозов леса, луга, видового состава растений и т.д.

Участники лагеря, работая в полевых условиях над исследовательскими работами, дополнили и расширили знания в области естественно-научных дисциплин, а именно по экологии, биологии, географии и в сфере гуманитарных наук: психологии; освоили исследовательские умения и навыки: наблюдать, описывать объекты природы, ставить эксперименты и опыты, сравнивать, обобщать, анализировать. Участками лагеря «ЭКОС - 2008» были написаны около 20 исследовательских работ, среди которых можно отметить наиболее интересные:

1. Лекарственные растения, произрастающие на территории санатория-профилактория «Зорька».
2. Энтомофильные растения.
3. Распространение популяции пиона уклоняющегося на территории санатория-профилактория «Зорька»
4. Изучение высшей водной растительности р. Березовка
5. Рыжие лесные муравьи.

ЭКОЛОГИЧЕСКОЕ ОБРАЗОВАНИЕ СТАРШИХ ШКОЛЬНИКОВ

Одним из наиболее значимых мероприятий по экологическому образованию старших школьников является реализация проектов по озеленению и благоустройству города и акция «Наш дом», проводимая в рамках конкурса социальных и культурных проектов. Конкурс он является эффективным средством привлечения внимания людей к экологическим проблемам, результативной формой взаимодействия с общественностью.

Активно участвовали в акции «Наш дом - 2008» МОУ № 13, 11, Лицей №1, 7, 6, МУ «КЦСОМ», Ломовская, Шаквинская, Обманковская, Кыновская МОУ СОШ, ДДЮТ, в рамках конкурса объявлялись «зеленые» экологические акции: по ликвидации стихийных свалок, посадке зеленых насаждений, очистке и благоустройству пришкольных территорий, родников, лесопарковых зон в районах города. В 2008 году в акции приняли участие 10 учреждений, которые представили и защитили 15 проектов. Лучшими оказались

проекты «Родник – ты вечный всем причал» и «Лысьвенским прудам – чистые берега» (Шаквинская СОШ и МОУ СОШ №11)

В целях привлечения школьников города к практической деятельности по оздоровлению окружающей среды, осознания ими экологического и экономического значения использования вторичного сырья в 2008 году была организована акция по сбору макулатуры «Сохраним природу Прикамья». Наиболее активными участниками акции стали МОУ № 4, 5, 2, 3, 7, 13, 6, 11, 16, 17, 18, школа-интернат 7 вида, школа ОВЗ, клуб «Дорога». Результатом акции в 2008 году стал сбор 29 тон 876 кг макулатуры, 107 кг пластиковых бутылок. В акции приняли участие 4 603 человека

Несомненно, заслуживает внимание ежегодная конференция научно-исследовательских работ учащихся, на которой в 2008 году было представлено рекордное число работ экологической проблематики: «Влияние современных строительных отделочных материалов на здоровье человека» (МОУ "Лицей №1»), «Фитодизайн школы и здоровье учащихся» (МОУ "Кормовищенская СОШ"), «Способы утилизации нефтяных загрязнений с поверхности воды», «Определение наиболее токсичных веществ в эмальпроизводстве на примере воздействия их на циклы развития плодовой мушки *Drosophila melanogaster*», «Обработка металлов перед нанесением покрытий в машиностроении», «Методы очистки промышленных сточных вод» (МОУ «СОШ №7»), «Питьевая вода и здоровье» (МОУ «СОШ №6»).

ЭКОЛОГИЧЕСКОЕ ПРОСВЕЩЕНИЕ НАСЕЛЕНИЯ

Практическая деятельность по экологическому просвещению населения осуществляется через средства массовой информации, библиотечную систему и ДДЮТ. Для родителей детей посещающих ДОУ и школы, педагоги ДДЮТ проводят лекции, диспуты, анкетирование. В детских садах родители являются не только слушателями, но и участниками мероприятий. В целях формирования и развития у населения экологической культуры перед библиотеками были поставлены следующие задачи:

- способствовать непрерывному экологическому образованию детского и взрослого населения Лысьвенского района;
- создать в библиотеке информационную среду для формирования устойчивого экологического мировоззрения детей;
- предоставление оперативной, полной, практически значимой информации экологического содержания детям, педагогам, воспитателям и руководителям детских экологических объединений и обществ;

В 2008 году продолжили работу по экологическому направлению 8 библиотек города и района – это Межпоселенческая библиотека, Центральная детская библиотека, библиотеки № 2, № 3 с. Кын, № 4 пос. Кын, № 8 пос. Кормовище, № 9 пос. Кумыш, № 11 д. Обманка, №13 с. Новорождественское, № 22 пос. Невидимка. Продолжена работа по реализации программы «Экология и Жизнь», «Зеленый дом» (ст. Кын, Б. №4).

Программа «Экология и Жизнь» (2007-2008 гг.) является продолжением программы «Экология. Безопасность. Здоровье», реализованной в 2006-2007 годах. В рамках программы проводился традиционный День экологической информации, в 2008 году он проведен по теме «Лес и человек: точки соприкосновения», на котором выступили: председатель Комитета по охране окружающей среды и природопользованию администрации Лысьвенского муниципального района С. В. Михута с докладом «Экологическая обстановка в городе и районе в 2008 г.», и.о. директора ГКУ «Лысьвенское лесничество» Н. Е. Пережогина с докладом на тему «Реорганизация в лесном хозяйстве», руководитель туристического клуба «Дорога» В. В. Палкина – «Возродим наш лес»: акция в защиту лесов России. Аудитории были представлены материалы с книжной выставки «О чем шумит русский лес...». Традиционно, ко дню информации в библиотеке готовится обзор новинок

литературы экологической тематики, предлагаются методико-библиографические материалы. Участники Дней информации – сельские и школьные библиотекари, преподаватели-биологи, студенты и специалисты-экологи получают возможность узнать об экологических проблемах города и района, познакомиться с деятельностью организаций, занимающихся экологическим просвещением населения, получают ответы на все интересующие их вопросы, а также делятся своими наработками в данном направлении.

Практически во всех филиалах системы оформляются книжные выставки экологической тематики, проводятся обзоры газеты «Подорожник» и других экологических изданий.

В 2008 г. специалистами межпоселенческой библиотеки разработана программа по подготовке 2-го издания краеведческого сборника «Экология Лысьвы: прошлое и настоящее», первый сборник году вышел в свет в 2007 году. В течение 2008 года еженедельно собиралась рабочая группа, на заседаниях которой обсуждались вопросы по изданию иллюстрированного пособия по экологии Лысьвы. Сборник содержит обобщающие материалы по экологии города и района за несколько лет, дополнен информацией обо всех организациях и людях, занимающихся решением экологических проблем на территории города и района. К работе были привлечены специалисты архивного отдела, управление образования, общественные организации. Работы по изданию нового, более расширенного пособия по экологии Лысьвы планируется продолжить и в будущем.

Центр социально-правовой информации (ЦСПИ) межпоселенческой библиотеки выполняет функции *экологического центра* в г. Лысьвы. Центр информирует специалистов-экологов, используя справочно-правовые системы «КонсультантПлюс», «Гарант-Универсал», которые содержат законодательные акты российского, краевого уровня и БД «Нормативные документы органов местного самоуправления». Постоянно обновляется материал на информационном стенде «Законы в вашей жизни. Полезная информация», где размещены нормативные акты федерального, краевого и городского уровня по экологии.

В 2006 году специалистами ЦСПИ создана полнотекстовая база данных «Экология Лысьвы и Лысьвенского района», которая на сегодняшний день содержит 110 записей, база данных «Экологическое краеведение» (ЦДБ) включает 383 записи, содержащие социально-значимую информацию о природных ресурсах Лысьвы и Пермского края, пособия по экологическому воспитанию детей и подростков, методические материалы для учителей, студентов вузов.

Для удовлетворения потребностей широких кругов читателей в экологической информации библиотеки располагают необходимыми информационными ресурсами, поступающая литература, характеризуется разнообразием, как по видам изданий, так и по тематике.

В межпоселенческой библиотеке (центральной городской) литература по экологии представлена на открытом доступе. Более 6 лет ведется электронный краеведческий каталог, который на сегодняшний день содержит 250 записей по естествознанию. С 2005 года ведется электронная СКС, которая содержит 252 записи по естествознанию, в 2007 году начата работа по организации краеведческой систематической картотеки статей в электронном виде, где также отражаются материалы по экологии.

Информационное обеспечение запросов осуществляется с помощью справочно-библиографического аппарата. Сотрудники библиотек работают над пополнением и совершенствованием информационно-поисковой базы, которая включает в себя следующие разделы:

- Нормативно-правовые документы органов местного самоуправления в области природопользования и охраны окружающей среды;
- Информационные материалы организаций, отражающие экологическую обстановку в городе и районе;
- Статьи экологической тематики из местных периодических изданий;
- Чрезвычайные ситуации природного и техногенного характера, произошедшие на территории Лысьвы и района.

Большое внимание пользователей Межпоселенческой библиотеки привлекают традиционные и нетрадиционные книжные выставки по экологии. Среди них: «Весна идет, весне дорогу», «Природа, экология и люди нашего края», «Уральские мотивы» (25 работ на камне, металле и картины краеведа В.С. Лямзина), «Земля у нас одна», «Здоровое питание». К Всемирному дню охраны окружающей среды в читальном зале была оформлена выставка «Ледяная жемчужина Уральских гор» (о Кунгурской ледяной пещере). В Центральной детской библиотеке постоянно действуют выставки: «Мир растений и животных», «Земля наш дом», «Эта Земля - твоя и моя». По материалам, представленным Комитетом по охране окружающей среды и природопользованию специалистами межпоселенческой библиотеки ежеквартально обновляется информация на стенде «ЭКО-Лысьва». Здесь представлены материалы об экологической обстановке в городе Лысьва, а также информация обо всех городских организациях и службах, занимающихся проблемами экологии в городе. Постоянно пополняется информация и по теме «Экологический календарь».

Большой объем работы по экологическому просвещению населения ведут и библиотеки-филиалы как на селе, так и в городе. В 2008 году в библиотеках-филиалах были организованы экологические акции, конкурсы рисунков, рассказов, стихов и многие другие мероприятия. Например, творческие работы воспитанников образовательного учреждения «Начальная школа-детский сад» были представлены в центральной детской библиотеке на выставках «Антипластик» и «Игрушки из леса», проведено 8 экоуроков на тему «Птицы Лысьвенского района» для детей младшего школьного возраста.

На базе городской библиотеки №1 проведен экологический ринг для учащихся школы №16. Команды должны были узнать растение по цвету и запаху, определить по народной примете погоду и др. В городской библиотеке № 5 состоялась акция «День цветов»; в библиотеке № 13 (с. Новорождественское) организовали «Экологический почтовый ящик» (принимались заметки и пожелания по экологическим проблемам села) и выставку фоторабот Терентьева П. А. «Мой край родной».

В рамках программы «Зеленый дом» (б-ка № 4, п. Кын) проведена литературно-игровая программа «Жили-были птицы» с использованием CD-дисков «Животный и растительный мир России» и «Птицы России». Также совместно с начальной школой в мае проведены акции «Вестники природы и радости» и «Живой островок памяти», были посажены цветы у памятников, библиотека сделала подборку книг по выращиванию рассады цветов.

Активную работу в области просвещения населения проводит туристический клуб «Дорога» под руководством Палкиной В.В. При поддержке Комитета по охране окружающей среды, клуб ежегодно готовит городскую выставку экологических фотографий «Это наша с тобою Земля!», ставшую традиционной для нашего города. Развивался созданный в 2007 году геологический музей, где постоянно проводятся экскурсии для школьников. «Дорога» проводит множество мероприятий, любившихся детям и взрослым – это и соревнования по зимнему ориентированию «Апельсиновые бега», велопоходы по Лысьвенскому району, сплавы по рекам Урала. На базе клуба ежемесячно выпускается газета «Подорожник», которая готовится силами энтузиастов: ребят и взрослых. Основные темы газеты: туризм, экология, краеведение, тираж газеты 100 экземпляров, в каждом номере печатается «Экостраничка». Комитет по охране окружающей среды и природопользованию оказывает финансовую поддержку в издании и распространении газеты в школы и библиотеки города и района. С 2006 года турклуб «Дорога» сотрудничает с МУ «ЦБС» (городская библиотека), где проводит тематические беседы и встречи, в ходе которых ребята узнают об экологических проблемах нашей страны, экологических акциях и поездках клуба, знакомятся с газетой «Подорожник».

В 2008 году в рамках краевого проекта «Сохраним природу Прикамья» на территории с.Кын состоялась межпоселенческая конференция на тему «Устойчивое развитие сельских поселений - как залог формирования благоприятного социально-экономического климата», в которой приняли участие представители муниципалитетов Кудымкарского,

Кунгурского, Лысьвенского, Ильинского, Чусовского районов, городов Перми, Лысьвы и Чермоза, главы Новорождественского, Кормовищенского и Кыновского сельских поселений. На конференции обсуждались проблемные вопросы развития сельских территорий и пути их решения, в том числе необходимость строительства автодороги Кормовище-Кын, без которой развитие туристического потенциала села Кын будет невозможно. Специалисты ООО «Конвэк» (г. Пермь) представили презентацию проекта «Модель устойчивого развития Кыновского сельского поселения с учетом природоресурсного и культурно-исторического потенциала», для разработки которого была проведена оценка туристического потенциала с.Кын, мониторинг туристического потока и анкетирование туристов, посетивших с.Кын в период летнего сплава.

Информационное сопровождение конференции и мероприятий культурного проекта осуществляли газета «Искра», «Место жительства», Лысьвенская телерадиокомпания, радиостанция «Эхо Москвы-Прикамье» и издание Совета муниципальных образований Пермского края «В круге жизни».

Активное участие в проведении и выполнении мероприятий, реализуемых в рамках данного проекта, приняли:

- Управление культуры аппарата администрации Лысьвенского муниципального района
- Лысьвенский муниципальный историко-краеведческий музей
- Поэтический клуб «Родник»
- Центр культуры и досуга с. Кын
- Школьники села Кын

В текущем году средствами массовой информации города активно освещались проблемы санитарного благополучия территории, вопросы сохранения здоровой среды обитания и использования природных ресурсов. В городской газете «Искра» пропагандируется тематика бережного отношения к природе, периодически выходит экологическая страница «Родному краю экологическую безопасность» и рубрика «С любовью к природе». Проблемы экологии производства освещаются в многотиражке «За передовую металлургию», экологические мероприятия широко освещаются телевизионными компаниями города.

**10. ЗАТРАТЫ НА ВЫПОЛНЕНИЕ ПРИРОДООХРАННЫХ
МЕРОПРИЯТИЙ ПО ПРЕДПРИЯТИЯМ г. ЛЫСЬВЫ
ЗА 2007 – 2008 ГОДЫ.**

№ п/п	Наименование предприятия	Планируемые затраты, тыс. руб.		Фактические затраты, тыс. руб.		Процент выполнения	
		2007 г.	2008 г.	2007 г.	2008 г.	2007 г.	2008 г.
1	ОАО АК «ЛМЗ»	5879,5	8548,6	6538,8	7480,48	111,0	87,5
2	ХК ОАО «Привод»	43200,0	16678,0	9847,3	3565,3	22,8	21
3	ООО «Эколайн» (ООО «Аква-Сервис»)	2754,0	1650,0	955,15	571,8	34,7	34
4	ОАО «ЛДСУ»	70,0	110,0	70,0	108,38	100,0	98
5	СМУ-7 ЗАО «Трест Спецстрой»	43,27	**	42,5	*	98,0	-
6	ОАО «ЛЧПФ»	86,0	86,5	4,1	66,5	4,8	77
7	ОАО Мясокомбинат «Лысьвенский»	42,0	16,5	18,5	16,5	44,0	100
8	ООО «Лысьвенское предприятие «СВЕТ»	88,8	131,5	60,8	*	68,5	-
9	ОАО «Лысьвенское АТП»	169,8	174,5	14,4	5,5	8,5	3
10	ООО «Кормовищенский лес-промхоз»	**	-	*	*	-	-
11	ОАО «Кыновской ЛПХ»	75,0	90,0	90,0	*	120,0	-
12	МУУП «РУСО» (совместно с МУУП «Благоустройство и озеленение города», ООО «Спецсервис»)	251,0	307,0	383,4	315,5	152,0	102
13	ООО «ЖБИ-Монолит»	113,1	**	105,0	*	93,0	-
14	ООО «РТИ-Силиконы»	98,8	92,8	83,5	154,0	84,5	166
15	ООО «Спецсплав-М»	1521,0	1685,5	1505,0	823,8	98,9	48
	ИТОГО:	54392,27	29570,9	19714,35	13107,76	74,0	44,3

* - не предоставлен отчет

** - планы отклонены от согласования

**Перечень основных природоохранных мероприятий,
выполненных предприятиями города в 2008 году.**

№ п/п	Наименование мероприятия	Предприятие	Планируемые затраты, тыс. руб.	Фактические затраты, тыс.руб.	Природоохранный эффект в натуральных показателях
I. Охрана атмосферного воздуха					
1.	Внедрение системы мокрой очистки отходящих газов литейного производства на вагранке № 1	ООО «Спецсплав-М»	1500,0	670,8	снижение выбросов в атмосферу по пыли неорганической до 13 тонн в год
2.	Восстановление работы котлов-утилизаторов установки дожигания паров агрегата нанесения полимерных покрытий	ЗАО «Полистил»	514,0	776,0	снижение выбросов в атмосферу: ксилол – 2,97 т, толуол – 1,2 т, ацетон – 5,6 т, сольвент нефтя – 247,3 т, спирт бутиловый 1,82 т

3.	Монтаж большой окрасочной камеры	ООО «Электротяжмаш-Привод»	1940,0	232,41	Улавливание выбросов покрасочных аэрозолей -0,02 т, растворителей – 0,4 т
4.	Проведение ведомственной подсистемы мониторинга антропогенных источников загрязнени	ОАО «АК ЛМЗ» и дочерние предприятия	1270,6	1410,1	Контроль за источниками выбросов и сбросов, проведение динамического анализа состояния воздушной и водной среды.
5.	Организация и проведение замеров на границе СЗЗ	ООО «Электротяжмаш-Привод»	40,0	22,0	
	Регулирование выбросов в период неблагоприятных метеоусловиях (НМУ)	ОАО «АК ЛМЗ»	17,6	17,6	

II. Охрана водных ресурсов.

1	Капитальный ремонт натрий-катионитового фильтра, замена ионообменного материала	ООО «ЛМЗ-Энерго»	729,04	770,54	Снижение объемов забираемой воды на 416 тыс. куб.м., сбрасываемых сточных вод – на 15 тыс. куб.м.
2.	Автоматизация процесса регулирования расхода технической воды на агрегате «Силезия»	ОАО АК ЛМЗ», цех бытовых плит и литья	200,0	215,0	Уменьшение сброса сточных вод на 4 тыс. куб. м./год
3.	Установка ультразвуковых уровнемеров на станции перекачки промстоков, замена цистерны	производство бытовых плит и литья	350,0	395,8	Соблюдение нормативов ПДК, повышение надежности работы оборудования.
5.	Замена оборудования БОС-1, БОС-2	ООО «Электротяжмаш-Привод»	500,0	227,2	

III. Обращение с отходами производства и потребления

1.	Монтаж и пусконаладка установки изготовления древесных гранул – пиллет	ООО «Уралстальконструкция»	-	8 500,0	Сокращение объемов размещения отходов лесопиления в природной среде до 9 тыс. куб.м/год
2.	Утилизация отходов извести с содержанием фтористого кальция, отходов шликера эмалевого в ООО «Центр»	ОАО «АК ЛМЗ»	360,0	342,85	Утилизировано фтористого кальция – 197,0 т, отходов шликера эмалевого и осадка из отстойника – 554,0 т.
3.	Утилизация отработанного масла, промасленной ветоши и опила	ОАО «АК ЛМЗ»	1795,2	1539,71	Утилизировано отработанных масел, СОЖ – 287,4 т.

**11. ЗАТРАТЫ НА ВЫПОЛНЕНИЕ МЕРОПРИЯТИЙ,
ФИНАНСИРУЕМЫХ ЗА СЧЕТ СРЕДСТВ МЕСТНЫХ БЮДЖЕТОВ В 2008 ГОДУ**

№ п/п	Наименование мероприятия	Источник финансирования	Планируемые затраты, тыс. руб.	Фактические затраты, тыс. руб.	Выполнено, %
1	Охрана городских лесов и лесов земельного запаса	ЛГП	65,0	65,0	100
2	Мониторинг окружающей среды	ЛМР	680,0	668,0	98
3	Экологическое образование и просвещение	ЛМР	145,0	138,0	95
4	Охрана животного мира и рыбных ресурсов	ЛМР	95,0	95,0	100
5	Медико-экологическая реабилитация детей	ЛМР	50,0	50,0	100
6	Озеленение городских территорий	ЛГП	1853,0	1853,0	100
7	Ликвидация несанкционированных свалок	ЛГП	619,0	619,0	100
8	Установка и обустройство дополнительных контейнерных площадок для сбора ТБО	ЛГП	1300,0	1300,0	100
9	Вывоз мусора и санитарная очистка территории города	ЛГП	2138,0	2138,0	100
10	Обустройство особо охраняемых природных территорий	ЛМР	80,0	80,0	100
11	Технико-экономическое обоснование вариантов размещения мусороперерабатывающего комплекса для Лысьвенско-Чусовского промузла	ЛМР	80,0	80,0	100
12	Проведение экспертно-аналитических исследований по обоснованию затрат на строительство Лысьвенско-Чусовского полигона захоронения отходов	ЛМР	479,4	479,4	100
13.	Зарыбление водоемов Лысьвенского района серебряным карасем	ЛМР	45,0	45,0	100
	Итого:		7629,4	7610,4	99,4

Примечание:

ЛГП - Лысьвенское городское поселение

ЛМР - Лысьвенский муниципальный район

12. АВАРИЙНЫЕ СИТУАЦИИ И СВЕДЕНИЯ О НАРУШЕНИЯХ ПРИРОДООХРАННОГО ЗАКОНОДАТЕЛЬСТВА

В 2008 году чрезвычайных ситуаций и аварий экологического характера на территории Лысьвенского муниципального района не зафиксировано.